

Vēsturnieka, Valsts kultūras pieminekļu aizsardzības inspekcijas
Arheoloģijas un vēstures daļas speciālista **Edgara Plētiņa**
pētījums par Lielstraupes pili un Straupes (Ropes) pilsētu

**PILS UN PILSĒTA LIVONIJĀ 13.–16. gadsimtā: STRAUPES
PIEMĒRS**

“Ikvienam Straupes pilsonim un
iedzīvotājam ar Jurgena fon Rozena veco
apstiprināto latīņu zīmogu un lēņa vēstuli
piešķirts un no to pilsoņu un visu Straupes
pils iedzīvotāju puses atzīts.”¹

Paejot gadsimtiem, notikumi aizmirstas un pagaist no ļaužu atmiņas. Bieži vien arī dokumenti ir sadeguši vecāku vai jaunāku laiku ugunsgrēkos un vietas, kur agrāk norisinājās būtiski tirdznieciskie un politiskie darījumi un tai pašā laikā vienkārša ikdienas sadzīve, tika aizmirstas, un par to agrāko nozīmi un norisēm tajās virs zemes vairs nav ne mazāko liecību. Par agrāk piedzīvoto liecina nedaudz noplukusi pils, kas vairākas reizes pārbūvēta, aizmilzuši nocietinājumu grāvji un apkārtnes reljefs. Stāsts ir par Lielstraupes pili un apdzīvoto vietu tai līdzās (1., 2. att.). Viduslaikos tā bija pilsēta, kuru devēja par Straupi (*Rope*). Arī tagad, lai būtu vienkāršāk, dēvēsim to par Straupi. Rakstītie vēstures avoti rāda, ka šajā vietā kopš 13. gs. sāka veidoties apdzīvota vieta.² 14. gs. bija uzcelta mūra pils, un vieta pie tās bija sasniegusi pilsētas kvalitāti. 16. gs. otrajā pusē ilgstošās karadarbības dēļ Straupes pilsēta panīka un vairs netika atjaunota. Ir virkne jautājumu, kas saistās ar šīs apdzīvotās vietas vēsturi, taču šeit centrā paturēsim tikai vienu: kādas bija Straupes pils un pilsētas savstarpējās attiecības? Lai uz to atbildētu, jāapskata arī citi jautājumi.

VIETA PIE STRAUTA UN LIELCEĻA

Ceļš, pa kuru arī tagad visātrāk un visērtāk var nokļūt no Rīgas uz Valmieru, joprojām nav zaudējis savu nozīmību. Tas viduslaikos savienoja tik svarīgo Baltijas reģiona ostas pilsētu Rīgu ar vienu no Vidzemes lielākajām mazpilsētām – Valmieru.

Tas bija viens no trim lielceļiem (*hellewech*),³ kas veda no Rīgas uz Ziemeļvidzemi. Šis ceļš, kā vēlāk skatīsim, bija viens no galvenajiem pilsētas struktūras elementiem, un pilsētas teritorijā, ko norobežoja nocietinājumi, tas drīzāk atgādināja galveno pilsētas ielu. Tas, ka lielceļš



1. att. Lielstraupes pils skatā no ziemeļrietumiem.
20. gs. sākuma pastkarte



2. att. Lielstraupes pils skatā no dienvidaustrumiem.
20. gs. sākuma pastkarte

atsevišķā posmā kļuva par pilsētas elementu un tika saukts pilsētas vārdā, uz kuru tas veda, nebija nekas īpašs. Līdzīga situācija novērojama, piemēram, Limbažu,⁴ Cēsu⁵ vai Aizputes⁶ gadījumā.

Braslas nozīme Straupes apdzīvotās vietas attīstībā joprojām nav skaidra, lai gan šī upe,⁷ ko Livonijā sauca par *Rop*, ir devusi vārdu pilij un pilsētai. Dokumentos tā dēvēta par strautu un izmantota kā ģeogrāfisks jēdziens, lai norādītu atrašanās vietu vai atzīmētu robežas zemes gabalu izlēņošanas dokumentos. Pie pilsētas esošais strauts kā dabiska ūdenstece bija izdevīgs dzirnavu celtniecībai⁸ un nocietinājumu grāvju uzpludināšanai,⁹ taču nav ziņu, ka tas izmantots kuģošanai. Ņemot vērā, ka Braslas upes platums mūsdienās ir nieka 4–6 m, tad pa to viduslaikos, lai arī tā bija, iespējams, ūdeņiem bagātāka, ar grūtībām varēja pārvietoties vienīgi liellaivas,¹⁰ kas gan Livonijā bija viens no saimniecības preču transportēšanas veidiem.

VIETA PIRMS PILS UN PILSĒTAS

Nav iespējams rekonstruēt, kāda Straupes vieta izskatījusies 13. gadsimtā, taču ir iespējams pateikt, ka šī vieta bijusi apdzīvota un agrākajā politiski administratīvajā sistēmā izdalīta kā atsevišķs lielums, ko dēvēja par Idumeju. Straupes tuvākajā apkārtnē atradās trīs pilskalni, kā arī vairāki kapulauki, kurus izmantoja 11.–13. gadsimtā.¹¹ Idumejas teritorijā vietējie iedzīvotāji dzīvoja vairākos atsevišķi izvietotos ciemos.¹²

13. gs. sākumā, 1206. gada rudenī un 1207. gada ziemā, kristīgās ticības sludināšanas nolūkos Straupes vietā apmetās uz dzīvi priesteris Daniēls, kurš tur iekopa savu sētu un uzcēla baznīcu pie Braslas (*ecclesiam super Ropam*).¹³ Nav nosakāms, kur tieši baznīca uzcelta, taču iespējams, ka tas noticis tagadējā Baukalna teritorijā, kur 19. gs. beigās atrastas senlietas un kas nostātos saglabājusies kā “senas baznīcas vieta”.¹⁴ 1683. gada kartē baznīca gan atzīmēta nedaudz uz dienvidiem no Baukalna.¹⁵ Netālu no Baukalna konstatēti 16. gs. apbedījumi, lai gan atsevišķas senlietas datējamas arī ar agrāku laiku.¹⁶ Kopumā ziņas ir nekonkrētas. Arī turpmāk tā pastāvējusi kā nošķirta teritorija, piemēram, 1554. gadā tur minētas Baukalna sētas,¹⁷ bet 1683. gada kartē¹⁸ tā

iezīmēta kā neliela, atsevišķi izdalīta apdzīvotā vieta. Indriķa hronikā minēts, ka pie Braslas – domājams, Baukalna apdzīvotajā vietā – krusta karu laikā 1211.gadā bijusi karaspēka pulcēšanās vieta.¹⁹ Tas nav nejauši,²⁰ jo 13.gs. tovarākkārt postīja igauņi (*estones*)²¹ un krievi (*ruthe-norum*). Uzceltā baznīca līdz ar to tika nodedzināta un vairākkārt atjau- nota. 13.gs.beigās Rīgā tirdzniecības darījumos iesaistījies kāds tirgotājs Tiderihs Azgalis²² no Straupes, kas aizņēmieš naudu un linus. Šī persona ir no Rīgas arhibīskapa vasaļu dzimtas Azgaļiem, kas vēlāk, 14. Un 15.gs., kalpoja arhibīskapam militārajā dienestā kā ieročnesēji.²³ Tirgotājs, kā rāda viņa pavārds, nācis no Aizgales ciema,²⁴ bet vēlāk kādu iemeslu dēļ apmeties Straupē. Iespējams, tas bijis saistīts ar Rīgas–Valmieras ceļa nozīmes palielināšanos, kā rezultātā arī izauga Straupe.

14.gs.sākumā Straupi aplenca lietuviešu (*letovie*)²⁵ karaspēks, taču nav zināms, vai vieta tika izpostīta vai ne. Taču, ja notika aplenkšana, tad šajā vietā varēja būt kas vairāk nekā baznīca un sēta. Visticamāk, aplenkts tika nocietinājums, kuru aizstāvēja karotāji. Viens no viņiem,²⁶ bija Rīgas domkungs, bruņinieks Johans no Straupes.

Nemot vērā minētos notikumus, 13.gs. beigās, visticamāk, jau bija uzcelta pils un pie tās veidojās pils ciems.²⁷

VAI STRAUPE BIJA PILSĒTA?

Livonijā pils uzcelšana kādā vietā bija viens no priekšnoteikumiem, lai tur attīstītos plašāka apdzīvotība. Pils, pirmkārt, bija drošības garants, kas bija būtiski apkārtnē dzīvojošajiem, īpaši tiem, kuriem bija neagrāra (amatniecība, tirdzniecība) nodarbošanās. Drošība bija īpaši svarīgs faktors tirgotājiem un būtisks priekšnoteikums, lai tirgotāji uz šo vietu dotos. Otrkārt, pils bija arī patērētāja, jo pilī dzīvojošajiem bija nepieciešams uzturs, kā arī amatniecības izstrādājumi. Šie apstākļi būtībā bija tie, kas pašos pamatos noteica apdzīvotības izveidošanos, un tie abi bija cieši saistīti ar pili.

Nereti skatījums uz pilsētu ir caur pilsētu tiesību jeb konkrētas privilēģiju kopas faktoru, respektīvi, apdzīvotā vieta varēja būt pilsēta tad, ja tai bija piešķirtas dažādas tiesību un brīvību privilēģijas, kuras vēsturnieki nodēvējuši par pilsētas tiesībām. Livonijas teritorijā visā viduslaiku periodā ir konstatējamas 19 pilsētas, no kurām tikai dažām ir saglabājušās tādas privilēģijas, ar kuru piešķiršanu apdzīvotā vieta juridiski ieguvusi pilsētas statusu. Lielākoties privilēģijas labākajā gadījumā

saglabājušās pārstrādātā²⁸ vai fragmentārā veidā. Sliktākajā gadījumā par vietas juridisko statusu var uzzināt no citu rakstīto dokumentu konteksta. Straupe ir šāds gadījums. Nekas nav zināms par Straupes apdzīvotību 13. gadsimtā, un, kā minēts iepriekš, pastāv iespēja, ka sākotnējā baznīcas vieta pie Braslas nav bijusi tagadējā Straupes pils vieta. Skaidrs, ka 13. gs. otrajā pusē līdz 1310. gada lietuviešu uzbrukumam Straupes apdzīvotība sākusi veidoties tur, kur tā ir tagad. Kādu iemeslu dēļ tas noticis, nav zināms. 14. gs. 20. gados notikusī tirdzniecība starp Rīgas fogtu un viņa radniekiem Straupē ir process, kas rāda, ka Straupē šajā laikā pastāvējis kas vairāk nekā pils. Neapšaubāmi, pie Straupes pils 14. gs. 20.–30. gados bija izveidojusies pilsēta, kas droši konstatējama 1352. gadā.²⁹ Un šis ir brīdis, kad Straupe kā pilsēta, pateicoties tirgotāju sakariem, ir bijusi tiešā veidā piesaistīta Hanzas tirdzniecības sistēmai, jo, visticamāk, Straupes tirgotāji piederēja pie tāltirdzniecības tirgotāju kopienas jeb Hanzas. Par to liecina arī salīdzinoši lielās naudas summas, kuras bija viņu rīcībā, un tas ir tipisks faktors, kas norāda uz Hanzā iesaistītu tirgotāju.³⁰ Jādomā, ka, nomainoties paaudzēm, šāda līmeņa tirgotāji ar Straupē dzīvojošajiem sakarus nav uzturējuši, līdz ar to zuda arī Straupes saistība ar Hanzas tirdzniecības sistēmu, un turpmāk tā labākajā gadījumā orientējās uz iekšējās tirdzniecības sakaru apkalpošanu. Tie, protams, ir tikai pieņēmumi, kas vairs nav pārbaudāmi.

Uzmanība būtu jāpievērš terminoloģijai, kāda lietota rakstītajos dokumentos attiecībā uz Straupes apdzīvoto vietu. Iespējams, šis ir visgrūtāk risināmais jautājums, kas reizē ir viens no būtiskākajiem vai pat pats būtiskākais apdzīvoto vietu izpētē. Lai par kaut ko runātu, ir jābūt skaidriem vārdiem, kurus izmantojam konkrētu lietu vai parādību raksturošanā. Straupes gadījumā tas rada grūtības.

Apdzīvoto vietu apzīmēšanai Livonijā latīņu valodā tika lietoti tādi vārdi kā *vicus*, *villa*, *locus*, *suburbio*, *oppido* un *civita*. Savukārt viduslejasvācu valodā tie bija *palthe*, *fleck*, *hakelwerk*, *vyksbilde*, *stedeken*, *städtlein* un *stad* (*stat*). Līdz šim uzskatīts, ka šie apzīmējumi atšķiras gan statusa, gan saimnieciskās pārticības, gan apdzīvotās vietas teritoriālā lieluma ziņā. Piemēram, ar *stad* tika apzīmēta pilntiesīga pilsēta, bet apdzīvotās vietas, kas tika dēvētas par *fleck*, *hakelwerk* un *vyksbilde*, netika uzskatītas par pilsētām, bet par nelielām apdzīvotām vietām jeb miestiem.³¹

Nelielu ieskatu apdzīvoto vietu sadalījumā dod arī 1555. gada Livonijas piļu saraksts, kas sastādīts latīņu valodā. Šajā dokumentā apdzīvotās vietas sadalītas sekojoši: pilsētas ar mūri (*muratae Civitates*)

pilsētas bez mūra (*non muratis oppidis*) un ciemati vai apmetnes (*vicis*).³² 1690. gadā šo sarakstu vācu valodā pārtulkojis Kaspariss fon Keumerns (*Casparis von Ceumern*), un tajā apdzīvotās vietas sadalītas šādi: pilsētas ar mūri (*gemaurten Städten*), pilsētas bez mūra (*ohne – die offenen Städtlein*) un ciemati vai apmetnes (*Flecken*).³³

Straupe minētajā sarakstā latīņu valodā dēvēta par *oppidum* un vācu valodā par *städtlein*, tātad pilsēta bez mūra.

No 14. līdz 16. gs. ieskaitot, kā tas redzams tabulā, Straupe apzīmēta ar septiņiem dažādiem vārdiem gan latīņu, gan viduslejasvācu valodā. Turklāt atšķirīgi apzīmējumi lietoti dažādos laikos, kas nozīmē, ka nav vērojama sakarība, ka Straupes statuss, kāds tas bijis 16. gs., salīdzinot ar 14. gs., ir mazinājies. Turklāt vienā dokumentā lietoti divi dažādi apzīmējumi.³⁴ Sīkāk šis apstāklis netiks analizēts, taču dažādie un dažbrīd, iespējams, nekonsekventie Straupes apdzīvotās vietas pieminējumi liecina par vairākiem apstākļiem. Pirmkārt, līdzšinējā tādu jēdzienu kā pilsēta, miests, pilsapmetne, ciems un ciemats lietošana būtu jāpārskata, taču šādā gadījumā ir nepieciešams pilnīgs un visaptverošs pētījums par Livonijas mazpilsētām kopumā. Tas dotu daudzas atbildes saistībā ar rakstītajos vēstures avotos lietotajiem terminiem un to, kas ar tiem tika saprasts, jeb, citādāk sakot, ar to saturu. Otrkārt, pieminējumi pavisam droši apstiprina Straupes pilsētas aktivitāti, sākot vismaz no 14. gs. pirmās puses līdz 16. gs. otrajai pusei.

Kopumā droši var apgalvot, ka Straupe juridiski bija pilsēta visu laika posmu no 14. līdz 16. gs., taču kontekstā ar citām mazpilsētām vēl pētāmi jautājumi, ko pilsētas statusā nozīmēja šie dažādie apzīmējumi, kas sastādīja dokumentus, kuros tie minēti, kāda bija šo cilvēku izpratne par Straupi un ko šie apzīmējumi liecina par Straupes ne tik daudz juridisko, bet faktisko apdzīvotību, lielumu un saimniecisko pārticību

Tabula .Straupes apdzīvotās vietas pieminējums ar konkrētu apzīmējumu 14.–16. gs. rakstītajos vēstures avotos

Gads	Apzīmēju						
	stat/stad	stedeke	hakelwer	vickheld	flecke	oppi- dum	Städtlei
1356	×						
1378	×						
1430	×						
1458	×						
1495				×			
1518	×						
1529	×						
1531			×				
1532					×		
1533					×		
1535	×	×					
1536					×		
1548	×	×					
1555						×	×
1569					×		

PILS UN NOVADA SAIMNIEKI

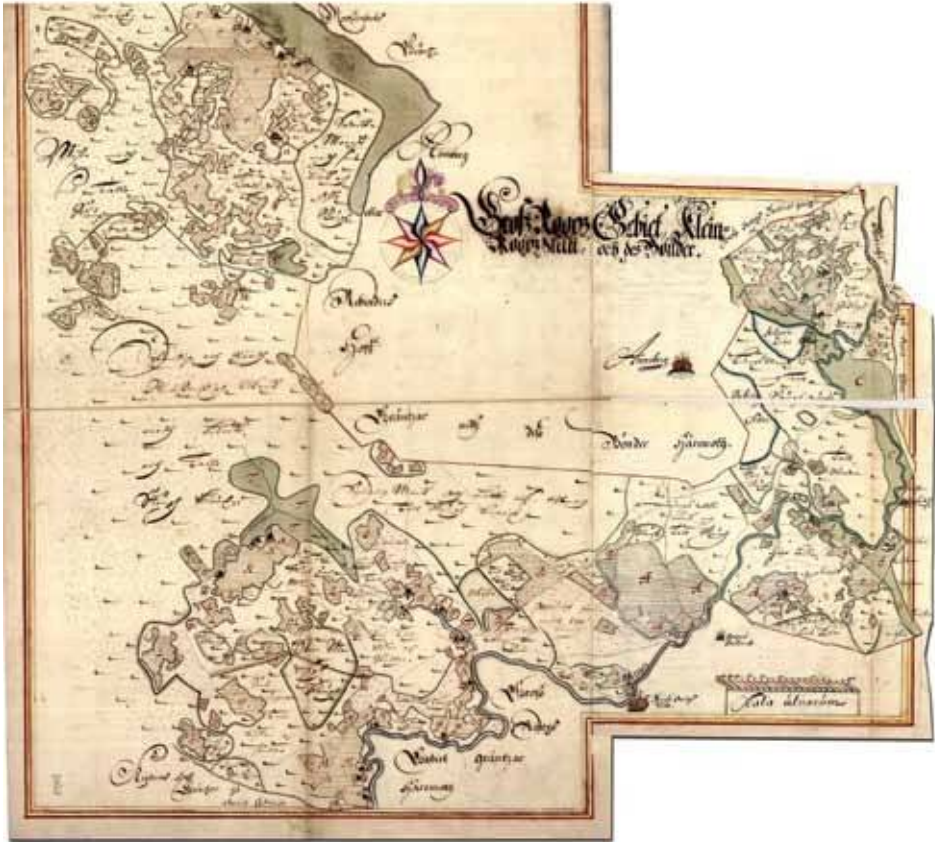
Straupes pils un tai piesaistītie ciemi un pagasti atradās Rīgas arhibīskapijas teritorijā. Daļa no tās bija sadalīta vasaļiem, kas kalpoja arhibīskapa militārajā dienestā, bet daļa piederēja arhibīskapam kā t.s. arhibīskapa galda saimniecības (*gudere tho kercken tafel*), kas sedza arhibīskapa pārvaldes aparāta militāros, saimnieciskos un administratīvos izdevumus un citas tā izmaksas.³⁵ 13.gs.beigās Straupes pili pārvaldīja arhibīskapa vasaļi, piemēram, bruņinieks Johans no Straupes,³⁶ taču 14.gs.sākumā pils pārvaldnieki acīmredzot bijuši Rīgas pilsētas fogti. Viens no tiem bija Verners no Straupes,³⁷ kura vairākkārtējie tirdznieciskie darījumi Rīgā gan ar radniekiem no Straupes, gan citiem tirgotājiem pelna ievēribu darījumos iesaistīto salīdzinoši lielo naudas summu dēļ. Tās attiecīgi bija, piemēram, 77, 25 vai 20 Rīgas mārkas. Turklāt viņa sadarbība, kas ir tipisks 13. un 14. gs.rādītājs, balstījies uz radniecību – tirdzniecības partneri bijuši viņa radnieki Gotšalks (*Goschalcus*) no Straupes un vēl nepilngadīgais Giselero (*Gyselero*) no Straupes.³⁸ 14. gs.otrajā pusē par Rīgas fogtu kļuva Voldemārs no Rozenu dzimtas,³⁹ un 1374.gadā viņš bija

Straupes pils un reizē arī pilsētas pārvaldnieks.⁴⁰ 1378.gadā cits šīs dzimtas pārstāvis Heneke (*Henneke*) no Rozeniem viņam pie Kokneses izlēnotās zemes apmainīja pret zemēm pie Straupes pilsētas. Tas, iespējams, saistīts ar to, ka ap šo laiku viņš bija iecelts par Straupes pils pārvaldnieku.⁴¹ No šī laika Rozenu dzimta kā Rīgas arhibīskapa vasaļi Straupē uzturējās līdz 17. gs., kad to zaudēja. 19. gs. vidū Rozenu dzimta atkal atguva Straupi un tur saimniekoja līdz 20. Gs 30. gadu beigām.⁴² Jāatzīst, Rozeni šajā apkārtnē bija apmetušies vismaz 14. gs. sākumā, jo bruņiniekiem Volmāram (*Wolmar*) un Henekem (*Henneke*) 1350. gadā izlēnotas viņu tēva Oto (*Otto*) zemes un nocietināta dzīvesvieta, saukta par Rozenu māju (*husz tho Rosen*).⁴³ Ņemot vērā izlēņošanas dokumentā minētos ciematus, vēsturniece Velta Pāvulāne⁴⁴ šo Rozenu māju identificē ar Augstrozes mūra pili, kas 15. un 16. Gs. vairākkārt mainīja īpašniekus.⁴⁵

Tajā pašā laikā citi vēsturnieki, piemēram, Hermanis fon Bruinings⁴⁶ un Indriķis Šterns,⁴⁷ Rozenu māju identificē ar Straupes pili, kam, jāatzīst, minētie ciemi nebija pakļauti.

Zemes, kas piederēja Rozenu dzimtai šajā teritorijā, līdz 15.gs. pirmajai pusei bija piederējušas dažādām Rīgas arhibīskapa vasaļu dzimtām, piemēram, Koskuliem, Tīzenhauzeniem⁴⁸ un Ikšķiļiem,⁴⁹ taču laika gaitā no Rozenu puses novērojama mērķtiecīga zemju pārpirkšanas stratēģija. Piemēram, 1425.gadā Rīgas arhibīskaps savam vasalim Everdam Rēzem (*Everd Resen*) izlēņoja kādu ciematu un tā zemes Straupes un Rubenes draudzēs. Tātad ciemats atradās gan vienā, gan otrā draudzē. Pēc pieciem gadiem ciematu par nezināmu summu nopirka Oto (*Otte*) no Rozeniem.⁵⁰

Tāpat 1491. gadā Kerstens fon Rozens nopirka ciematu no Branta Koskula (*Brant Kosszkull*).⁵¹ Lai gan dzimtu konteksts šajā jautājumā vēl būtu pētāms, tomēr ir skaidrs, ka Rozenu pārvaldībā laika gaitā ir nonākušas četras pilis. Pirmā bija Augstrozes mūra pils, vēlāk Straupes mūra pils, pēc tam arī Rozulas jeb Rozbeķu mūra pils un vēlāk vēl Mujānu mūra pils. Par pils un pilsētas ekonomisko sadarbību runāsim vēlāk, taču ļoti būtiski būtu saprast šīm trim pilīm pakļauto zemju jeb pilsnovadu aptuveno kopējo platību. To visnotaļ labi var rekonstruēt, izmantojot izlēņošanas dokumentus, 17. gs. revīzijas⁵² un kartogrāfiskos materiālus⁵³ (3., 4. att.). Kopumā Rozeniem piederošo zemju lielums bija ap 562 km², un, kā parāda ar sarkano līniju apvilktā platība kartē



3. att. 1683. gada Lielstraupes pilsnovads un Mazstraupes pils vieta ar daļu no pilīm piederošajām zemēm, kas sadalītas ciemos un pagastos (LVVA, 7404–1–1909)



4. att. Lielstraupes pils (Groß Roops Slätt) un Mazstraupes pils (Klein Roops Slätt) 1683. gada kartē. Fragments no 3. attēla



5. att. Rozenu dzimtai piederošo zemju lielums 14.–16. gs. (ar sarkanu līniju) un Rīgas arhibīskapijas Lībiešu gala robežās (ar melnu līniju). Karte no www.kurtuesi.lv, autora iezīmētas robežas

(5. att.), tās aizņēma aptuveni piektdaļu no arhibīskapijas zemēm, kas atradās Gaujas labajā krastā, jeb no t.s. Līvu gala. Taču jāatceras, ka pilīm piederošās zemes nebija pastāvīgs lielums, jo tās varēja mainīties mantošanas,⁵⁴ maiņas,⁵⁵ pirkšanas un pārdošanas⁵⁶ vai laulību darījumu rezultātā.⁵⁷ Atsevišķi ciemi vai lielākas teritorijas, kas vienā laika posmā piederēja pie vienas pils, pēc darījumu veikšanas varēja piederēt pie citas, līdz ar to zemju sadalījums ir aptuvenš un rekonstruējams tikai uz konkrētu laika posmu.

Kā tas, ka Straupi pārvaldīja Rozenu dzimta, ietekmēja Straupes pilsētas attīstību? Pilsētas veidošanās sākumā ciešie kontakti ar Rīgas fogtu un turpmāk atrašanās arhibīskapijas tiesnešu pārraudzībā esošajā īpašumā pilsētas attīstību, jādoma, ietekmēja gan pozitīvi, gan negatīvi. Kontakti un statuss neapšaubāmi nāca par labu. 1438. gadā Straupē tika noturēta pat arhibīskapijas līmeņa sanāksme,⁵⁸ lai pirms Valkā notiekošā landtāga arhibīskapijas pārstāvji vienotos par kopējo nostāju. Turklāt kādā nezināmā lietā Rīgas pilsētas sūtņiem izsniedza 5 šiliņus vīna iegādei, kas bija jānogādā Straupes birģermeistaram.⁵⁹ Tajā pašā laikā Straupes pilsētas izaugsme, visticamāk, nenotika tādēļ, ka vieta būtībā piederēja Rozenu dzimtai, kam piederēja pārvaldes vara arī pilsētā.⁶⁰ Lai viduslaiku pilsēta sekmīgi attīstītos, tai bija nepieciešams atbrīvoties no senjora virsvaras, taču Straupes gadījumā tas nebija šīs pilsētas iespējās. Līdz ar to Straupes pilsēta līdz 16gs. eksistēja kā neliela Livonijas mazpilsēta ar izteiktu senjora varu pār to.

PILS UN PILSĒTAS PLĀNOJUMS

Livonijā visbiežāk pilsētas izvietojumu un iekšējo topogrāfiju noteica pils struktūras, jo lielākoties pilsētas cieši pieklāvās pils aizsardzības elementiem. Straupe nav izņēmums. Apskatīsim vispirms kopējo vietas topogrāfiju.

Pils celtniecības vieta, šķiet, nav izvēlēta nejauši. Tā atrodas vietā, kur Braslas upē ietek neliela upīte, kas iztek no apkārtnē esošā purva teritorijas. Tādā veidā pils aizsardzība lielā mērā bija nodrošināta no divām pusēm. Nav zināms, kura no būvēm – pils vai baznīca – celta pirmā un vai tās sākotnēji bijušas no koka vai mūra. Iespējams, tās būvētas reizē. Tajā pašā laikā iepriekš minētie dokumenti liecina, ka pils celta 13.gs.beigās vai 14.gs.sākumā. Pašreizējais reljefs liek pievērst uzmanību ieplakai pils ziemeļu un austrumu pusē, kas, šķiet, ir veidojusies dabiski, bet vēlāk padziļināta, izveidojot to par pilsētas aizsarggrāvi. Un vēl viens kopējai topogrāfijai svarīgs elements bija ceļa trase, kuru iepriekš nosaucām par Rīgas–Valmieras lielceļu. Pilskalni un apbedījumu vietas Straupes apkārtnē liecina, ka ceļu tīkls ir pastāvējis pirms Straupes mūra pils celtniecības, jo pārvietoties no un uz šīm vietām bija nepieciešams arī iepriekš. Ceļa nozīme tieši šīs vietas izvēlē bija būtiska ar to, ka Straupes vieta bija arī no Limbažiem vedošā ceļa galapunkts.⁶¹ Turklāt caur Stalbi, kas atradās netālu no Straupes, varēja doties arī uz Cēsīm.⁶² Būtībā no Straupes ātri varēja nokļūt Valmierā, Limbažos, Cēsīs un Rīgā.

Straupes pils piedzīvojusi virkni pārbūvju, kā rezultātā rekonstruēt 13.–16. gs. pils izskatu bez pamatīgiem arheoloģiskiem un visaptverošiem arhitektoniskiem pētījumiem nav iespējams. Līdzšinējos ierobežota apjoma būvuzpētes darbos iegūtas atsevišķas liecības, kā, piemēram, viduslaikiem tipiskais mūrējuma veids un izmantotais materiāls, kas rāda, ka pili sākotnēji varēja veidot četras aizsargsienas, kuru vienā stūrī bijis izbūvēts plānā taisnstūrainis tornis. Turklāt pils apkārtmūris atšķirtībā no pašreizējā stāvokļa kādreiz nav pieslēdzies baznīcai un beidzies no tās 3 m attālumā.⁶³

Līdz ar to pastāv iespēja, ka viduslaikos Straupes pils un baznīca bijušas divas patstāvīgas struktūras, lai gan, visticamāk, apņemtās ar mūri. Straupes pils aizsargsienām no iekšpuses sākotnēji, iespējams, pieklāvušās saimnieciska rakstura celtnes. Nav nekas zināms par pils korpusu veidošanos, kā arī citiem pils elementiem, piemēram, priekšpili jeb ārējo pagalmu, kā to tagad dēvē. Tāpat pašreiz nav iespējams noteikt pils senāko ieejas vietu, taču rakstītajos vēstures avotos minēts, ka pilij bijuši vārti arī uz pilsētas pusi.⁶⁴

Kā jau minēts, Straupes baznīca, iespējams, sākotnēji nav bijusi savienota ar pils aizsargmūri, līdz ar to tās rietumu sienā varbūt bijuši logi un portāls ar ieeju baznīcā. Straupes baznīca bija trīšjomu celtnes ar divām ieejām – ziemeļu un rietumu sienā. Vismaz kopš 14.gs.vidus baznīcas iekšpusē tradicionāli apglabāti cilvēki.⁶⁵ Tāpat pastāvējušas vismaz divas vikārijas,⁶⁶ kas veltītas Svētajai Miesai⁶⁷ un Sv. Annai.⁶⁸ Baznīcai piederēja arī apbūves gabali un mājas Straupes pilsētā,⁶⁹ tāpat baznīcā esošajai Sv. Annas vikārijai bija ziedota kāda precīzāk nenorādīta vieta un liels dārzs, kas – un to ir būtiski piebilst – arī piederēja baznīcas sētai.⁷⁰ No vienas puses baznīca bija vērsta pret pils iekšpagalmu, no otras puses – pret kapsētu un pilsētu. Saistībā ar baznīcu un pili 1512. gada strīda izšķiršanas dokumentā⁷¹ minēts, ka eja, kas veda no pils durvīm, gar tās nocietinājumu uz baznīcu, ir tikusi aizmūrēta un tiek lūgts to atjaunot.⁷² Tātad te ir runa par kādu eju, kas iziet no pils nocietinājumiem, t.i., ārpus pils, un ved uz baznīcu. Iespējams, tas liecina, ka patiesi starp pili un baznīcu ir bijis neapbūvēts laukums un pastāvējis vienkārši mūris, gar kuru bijusi eja. Straupes baznīca kā Rīgas arhibīskapijas tiesnešiem Rozeņiem piederošās Straupes daļa tika izmantota atsevišķu Rīgas pilsētas jautājumu risināšanā, piemēram, 1515. gadā gan pie Rīgas Doma, gan Straupes baznīcas durvīm novietoja paziņojumu saistībā ar Livonijas zemes maršalu.⁷³



6. att. Krustakmens Straupes baznīcas ziemeļu pusē bijušās kapsētas teritorijā. Autora foto 2015. gadā

Pie baznīcas tipiski viduslaiku garīgajai telpai atradās arī kapsēta,⁷⁴ kur apbedījumi tika atzīmēti gan ar akmens (6. att.), gan koka krustiem.⁷⁵ Apbedījumu vietas platība nav zināma. Jādomā, baznīcas kapsēta ar koka vai mūra sētu bija nodalīta no pilsētas publiskās telpas, jo viduslaikos svētīto zemi nošķīra no laicīgās telpas. Vietējo cilvēku garīgās vajadzības apmierināja Straupes baznīcas mācītājs⁷⁶ un vikāri.⁷⁷

Straupes pilsētā iepriekš pieminētais Rīgas–Valmieras lielceļš, visticamāk, tika dēvēts tās pilsētas vārdā, uz kuru tas veda. Līdzīgi tas bija citu pilsētu gadījumā. Lai gan Straupes pilsēta teritoriāli bija maza, tomēr jādomā, ka starp tās apbūvi pastāvēja vairākas ielas. Vai un kā tās sauca, nav zināms. Straupes pilsētā atradās arī tilts, kas izmēru ziņā bijis vērā ņemams, jo 1531. gadā saukts par augsto tiltu.⁷⁸ Tas bija izvietots pie pils un veda pāri pils aizsardzības grāvim. Vēl Straupē bija lielais tilts,⁷⁹ kas atradās, domājams, tajā pilsētas pusē, kur bija vārti ceļā uz Valmieru, un šķērsoja pilsētas aizsardzības sistēmu: divus grāvjus un zemes valni. Straupē dzīvojošo pilsoņu nami bija izvietoti salīdzinoši nelielā platībā – aptuveni 19 000 m² jeb nepilnos divos hektāros. Spriežot pēc citu pilsētu piemēram, Kuldīgas, Cēsu vai Rīgas senāko ēku

būvmateriāliem, Straupes apbūvē dominēja koka nami. Līdz ar to pilsētā bija arī ugunsgrēki, no kuriem 1531.gada ugunsnelaime minēta dokumentāri⁸⁰. Ņemot vērā, ka pilsētā dzīvoja arī citu dzimtu pārstāvji vai ne tik ietekmīgi arhibīskapa vasaļi,⁸¹ var pieņemt, ka te bija arī mūra apbūve, jo šī sociālā grupa bija turīgāka. Pie pilsoņu namiem atradās nelieli dārzi,⁸² taču kopumā pilsētā apbūve bija izvietota cieši,⁸³ jo izmantojamās platības bija maz. Pilsētas ietvaros darbojās arī ūdensdzirnavas.⁸⁴ Straupes pilsētā bija cita no citas netālu uzbūvētas trīs kapličas,⁸⁵ kas atradās Braslas tuvumā. Iespējams, tas norāda, ka turīgākajām dzimtām bija savas apbedījumu vietas. Turklāt pilsētā vēl darbojās Sv. Jura⁸⁶ kapela, kas, ieskaitot baznīcu, bija otra lūgšanām domātā celtne Straupes pilsētā. Kas kapelu dibinājis, nav zināms, taču var pieļaut, ka to darījuši Hanss un Anna fon Rozeni, piedzimstot dēlam Jurgenam.⁸⁷ Tas, ka pilsētās reliģiskā telpa ir dominējošā, nav nekas neparasts, jo, piemēram, Cēsu pilsētā un tās tuvākajā apkārtnē pastāvēja sešas reliģiska rakstura celtnes, kas bija mazpilsētai neierasti liels skaits.⁸⁸ Salīdzinājumam: Tallinā viduslaikos bija septiņas baznīcas un divi klosteri, Rīgā – sešas baznīcas un trīs klosteri, savukārt Tartu – četras baznīcas. Runājot par mazpilsētām, piemēram, Koknesē bija trīs, Limbažos – divas baznīcas.⁸⁹

Tradicionāli viens no galvenajiem pilsētas elementiem bija tirgus laukums. Mums nav zināms, kur Straupē tas atradās, taču visticamāk – pilsētas vidusdaļā pie lielceļa. Pie tirgus pieklāvās arī apbūve – vienas mājas īpašnieks bija Stalbes pārvaldnieks Jurgens Stalbiters (*Jurgen Stalbyter*),⁹⁰ bet citas mājas ar riju – Rozenu vasalis Oto Ricens (*Otto Ritzen*).⁹¹ Tur vēl bija kāda māja, kas piederēja Hansam Melheram (*Hans Melcher*), un kādas personas, vārdā Krābens (*Krabben*), dārzs.⁹² Pie tirgus laukuma tradicionāli atradās arī rātsnams un lūgšanu vieta, parasti baznīca. Iespējams, arī Straupes Sv. Jura kapelas un pilsētas rātes telpas būtu jāmeklē pie tirgus laukuma.

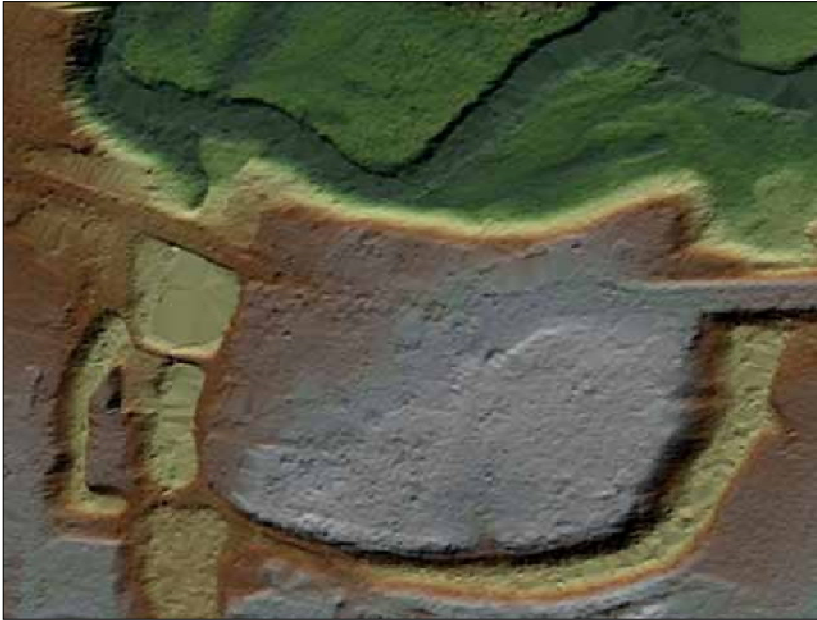
Pilsētas nocietinājumu sistēma, kas pieklāvās pils aizsardzības sistēmai, iespējams, viduslaikos bija pilsētas raksturīgākā iezīme. Mums nav ziņu par pilsētas aizsargmūra pastāvēšanu, taču reljefā labi redzamas ir divu grāvju līnijas, starp kurām bijis uzests valnis, kas laika gaitā saplacis. Tas gandrīz droši ļauj apgalvot, ka pilsētu ietvērusi palisāde – līdzīgi tai, kas attēlota arī 1695. gada kartē (7. att.).⁹³ Nav zināms, vai palisāde bija izvietota uz vaļņa vai pilsētu apņēmušā grāvja iekšmalā. Šāda veida nocietinājumi noteikti nebija piemēroti ilgstošai aizsardzībai, turklāt prasīja regulāru uzturēšanu. Visdrīzāk, tie pilsētas iedzīvotājus aizsargāja

no plēsīgajiem meža zvēriem, kā arī klejojošajām laupītāju bandām. Aizsardzības sistēma karaspēka aplenkumu spēja izturēt vien īsu laiku, iespējams, lai pagātu patverties pilī. Pilsētas nocietinājumi vienā pusē pieklāvās Braslas upei un otrā pusē saslēdzās ar pils aizsarggrāvjiem, kas savukārt otrā galā bija savienoti ar Braslu.



7. att. 1695. gada Lielstraupes un Mazstraupes ceļu kartes fragments. Pie uzraksta “Lielstraupes pils” (*Groß Rops Schloß*) attēlota pils un pilsēta, kuru apjož palisāde (LVVA, 7404–1–2195)

Līdz ar to pilsēta un pils bija grāvju ietvertas, turklāt pilsēta pat ar diviem grāvjiem un zemes valni starp tiem. Ūdens resursi no nelielās ūdenstece, kas iztecēja no netālā purva, pa daļai tika uzkrāti pie pils esošajā ūdenskrātuvē, kas savienojās gan ar pilsētas, gan pils aizsardzības grāvjiem, un ūdenstece, jādodomā, tika regulēta ar slūžu palīdzību. Šajā vietā, domājams, atradās iepriekš minētās ūdensdzirnavas. Nepieciešamības gadījumā no uzplūdinājuma ātri varēja iegūt lielus ūdens resursus. Mūsdienās bez arheoloģiskiem izrakumiem vairs nav iespējams rekonstruēt grāvju dziļumu un vaļņa augstumu. Taču Straupes pilsētas un pils norobežotā telpa redzama aerolāzera skenējumos, kur labi iezīmējas šī nocietinājumu kompleksa atšķirība no apkārtējās lauku teritorijas.⁹⁴ Turklāt reljefā labi iezīmējas pils un pilsētas aizsardzības elementi un ceļi (8. att.).



8. att. Straupes vietas zemes virsmas modelis: 1 – Brasla, 2 – dīķi, 3 – grāvis, 4 – Rīgas–Valmieras ceļš, 5 – Lielstraupes pils vieta, 6 – kādreizējā pilsētas teritorija. Ziemeļu virziens ir pret attēla apakšējo labo stūri (Pieejams: [http:// www.videsinstituts.lv/lv/projekti/mantojums/kulturas-mantojums](http://www.videsinstituts.lv/lv/projekti/mantojums/kulturas-mantojums))

Kopumā par Straupes viduslaiku topogrāfiju nekas precīzi nav zināms, taču tajā pašā laikā ir pietiekami daudz informācijas par to, kas pastāvējis šajā teritorijā, kur vienkopus atradās pils un pilsēta. Iespējams, tāpēc Straupes apdzīvotās vietas situācijas plāni zīmēti vairākkārt. Piemēram, 19.gs. pirmajā pusē tās plānu, dokumentējot Vidzemes arhitektūras pieminekļus, zīmējis Vilhelms Tušs (*Wilhelm Tusch*), attēlojot atsevišķu celtnu izvietojumu, pils aizsarggrāvjus un ceļus.⁹⁵ Tāpat 1922. gadā piļu pētnieks Karls fon Lēviss of Menārs (*Karl von Löwis of Menar*) savā monogrāfijā par Livonijas pilīm ievietoja Straupes kādreizējā plāna rekonstrukciju, kurā ļoti aptuveni iezīmētas pils /straupes-vesturiska-centra-izpete.html, skatīts 17.04.2015.

un pilsētas robežas, aizsarggrāvji un ceļu sistēma.⁹⁶ Straupes pils attēlota arī kādā 1695. gada ceļu kartē, kur tā iezīmēta kā vairāku lielāku un mazāku ēku komplekss, kuru ieskauj mūris (7. att.). Pie tās gan uz ziemeļiem, gan dienvidiem iezīmēta teritorija, kas apjozta ar palisādi, taču nav apbūvēta.⁹⁷

To, cik šis zīmējums ir precīzs, pateikt nav iespējams, taču vietas attēlojums atšķiras no citu vietu vizualizācijām pārējās Vidzemes 17. gs. kartēs. Tas nozīmē, ka autoram, kas kartografēja Straupes apkārtni, bija savi apsvērumi vietu iezīmēt tieši šādā veidā.

STRAUPES PISĒTAS IEDZĪVOTĀJI

Straupes pilsētā dzīvoja gan pilsoņi, gan t.s. iedzīvotāji (*borgeren und inwonderen*).⁹⁸ Ņemot vērā, ka dzīve šai pilsētā noritēja pēc Rīgas pilsētas tiesību kopuma,⁹⁹ par Straupes pilsoņiem varēja kļūt tikai tie, kas spēja samaksāt noteiktu naudas summu.¹⁰⁰ No pilsoņu vidus tika izvēlēti rātskungi un birģermeistars (*borgermeyster unde ratdh der statdt Roppe*).¹⁰¹ Savukārt iedzīvotāji bija tie, kas tādu vai citādu apstākļu dēļ, visticamāk, nevarēja atļauties iegūt pilsoņu statusu vai pilsētā uzturējās īslaicīgi. Tāpat tiem nebija iespēju tikt ievēlētiem rātē. Citādi atšķirības šo divu grupu starpā, šķiet, nepastāvēja.¹⁰²

Liela daļa pilsētā dzīvojošo bija amatnieki, piemēram, kalēji, kokgriezēji, drēbnieki, aldari,¹⁰³ kas bija būtiski abu vietu – pils un pilsētas – attīstībai. Par viņu nodarbošanos liecina ikdienā lietotie saimniecības rīki. Piemēram, kādam Johana fon Rozena vasalim, kas bija amatnieks, piederējis šāds kustams īpašums: 22 pūri¹⁰⁴ miežu, 2 pūri rudzu–kviešu maisījuma, divi pūri rudzu, divi pūri iesala¹⁰⁵ un divi pūri auzu. No mājlopiem viņam bija divi vērši, divas govīs, divas teles (teļi), četras kazas, mazas un lielas, trīs aitas un viens jērs, četras cūkas, mazas un lielas, viena ķēve un viens kumeļš. Mājsaimniecības piederumi bija divi kannu kausi, divas kausu osas, viens katls, viens mazs katls, divi mazi podi, viens katla rokturis, viena puslasta¹⁰⁶ muca, divi pāri lemešu, divi galdi un viena četrstūraina kaste. Gultas veļa bija trīs segas, trīs audumi, trīs vadmalas (vai lakati), trīs spilveni un divi plāni audumi.¹⁰⁷ Vasaļa īpašums norāda uz to, ka viņš nodarbojies ar lauksaimniecību un alus darīšanu.

Otra daļa pilsētā dzīvojošo bija personas, kas pildīja tikaikaradienestu un bija pils un pilsētas drošības garantis.¹⁰⁸ Johana fon Rozena vasalim, kas kal- poja karadienestā (viņa tēvs arī bija kalpojis karadienestā¹⁰⁹), nekustamais un kustamais īpašums bija šāds: māja un sēta ar visām piederošajām zemēm un rijām, dārziem un vietām, kā arī izgatavotie kausi, pustūkstotis osas, lielas un mazas, puse kubula šķīvjū, tāpat labas kannas,

lielas un mazas, viens lībiešu pods¹¹⁰ brūvēšanas katls, pirts katls, pusmucas katls, misiņa katls, divi mazi katli, divi podi, piesta, panna. No lopiem bija astoņi vērši, astoņi jauni liellopi, seši zirgi, 12 aitas, 20 cūkas un 12 kazas. Redzams, ka šim vasalim piederošais īpašums bija krietni prāvāks nekā iepriekš minētajam amatniekam.

Retāk konstatējama grupa ir tirgotāji, līdz ar to jādomā, ka tie veidoja niecīgu pilsētas iedzīvotāju daļu¹¹¹ Iespējams, ka aktīvāka tirdzniecība no- tika 14. gs., taču, konkrētajiem tirgotājiem tādu vai citādu iemeslu dēļ vairs neapmeklējot Straupes pilsētu, tirdzniecības loma pilsētas dzīvē mazinājās. Taču tas nenozīmē, ka Straupē 15.–16. gs. nenotika tirgošanās. Blakus esošais lielceļš Straupi piesaistīja pietiekami intensīvai vietējā mēroga tirdzniecībai, un iedzīvotāji no tā bija tikai ieguvēji.

Straupes pilsētas draudzes lielākā daļa viduslaikos bija viduslejasvācu valodā runājošie, kurus to laikabiedri sauca par vāciešiem (*dudschen, duitzschen*),¹¹² lai gan Livonijas pilsētās dzīvoja un uzturējās arī vietējie (nevācu) iedzīvotāji,¹¹³ kas Straupes apkārtnē pārsvarā bija latgaļi un lībieši.¹¹⁴

Pilsētas iedzīvotāji neapšaubāmi bija kristieši. Baznīca, tās sēta un kapsēta veidoja Straupes reliģisko telpu. Iedzīvotāji baznīcā bija nodibinājuši di- vas jau iepriekš minētās vikārijas. Sv. Miesas vikārija bija labi nodrošināta ar nepieciešamo uzturēšanas naudu, jo Kerstens fon Rozens no tās varēja aizņemties vai citādi bija parādā 40 Rīgas¹¹⁵ Sv. Annas vikārija bija vēlāks – 15. gs. otras puses dibinājums, turklāt tās uzturēšanai savulaik bija piešķirta nevis nauda, bet īpašums – liels dārzs un konkrētāk nenorādīta vieta. No šo vietu iznomāšanas vikārija ieguva līdzekļus. Straupes pilsētas reliģisko vidi paspilgtināja Kalandas brālība (*Calande to Rope*),¹¹⁶ kas nodarbojās ar ziedošanu trūcīgajiem un mirušo piemiņu. Ir zināms, ka Livonijā šāda brālība pastāvēja arī Aizputē,¹¹⁷ Rīgā,¹¹⁸ kur tai piederēja māja, kā arī Rēvelē (Tallinā), kur saglabājies brālības lietotais zīmogs.¹¹⁹ Rīgā Kalandas brālībai bija pat sava kapela Domā.¹

PILS UN PILSĒTAS ATTIECĪBAS

Iepriekš minētie notikumi un procesi ļauj mums paraudzīties plašāk uz to, kā Straupē sadzīvoja pils un pilsēta.

Pils un pilsētas attiecības Eiropā un arī Livonijā parasti bija savstarpēji izdevīgas. No vienas puses, pils kā patērējoša struktūra lielā mērā balstījās uz apkārtējā novada saimniecisko labklājību, jo tieši pakļautā novada zemes apstrādātājiem bija noteiktas konkrētas nodevas, kas bija jānodod konkrētā laikā¹²¹ Tas pats sakāms par apdzīvotu vietu blakus pilij. Tās iedzīvotāju nodarbošanās lielākoties nebija agrāra, bet

gan amatniecība vai tirdzniecība. No otras puses, pilij bija jāaizsargā blakus dzīvojošie ļaudis. Turklāt pie pils esošajā pilsētā pastāvēja tirgus, kur vietējie iedzīvotāji varēja pārdot savas lauksaimniecības preces.¹²² No tirdzniecības savu labumu guva arī pilsētas iedzīvotāji, uzpirktās preces dārgāk pārdodot lielākajās pilsētās, kuru tirgotāji nodarbojās ar tāltirdzniecību. Nereti arī pašas mazpilsētas tirgotāji vai viņu radnieki lielākā pilsētā nodarbojās ar tāltirdzniecību. Tāpat pilij bija nepieciešami ikdienā lietojamie amatnieku darinājumi, piemēram, darbarīki un apģērbs, un pakalpojumi, piemēram, to pašu darbarīku vai apģērba labošana. Tādā veidā pastāvēja nerakstīta pils un pilsētas savstarpēji izdevīga koeksistence. Taču pēc viduslaikos esošajām senjora-vasaļa jeb lēņa tiesībām katrai vietai bija juridiski tiesiskais senjors, kura vara varēja būt gan formāla, gan faktiskā un stipri izteikta. Straupe bija otrs gadījums.

Skaidrs, ka attiecības nevar pastāvēt starp ēkām, bet gan cilvēkiem. Un tādi cilvēki Straupē bija pils pārvaldnieks, kas uzturējās pilī, un iedzīvotāji, kas mita pilsētā un kurus juridiski pārstāvēja rāte. Nosacīti tās bija divas puses – pils un pilsēta. Zinot visu iepriekš minēto, paskatīsimies, kādas bija šo cilvēku juridiskās, saimnieciskās, militārās un sociālās attiecības un saistības.

A. Juridiskās attiecības

14. gs. pirmajā pusē, pateicoties tirdzniecības aktivitātei pēc krusta kariem, Straupes pilsēta piedzīvoja izaugsmi un 14. gs. pusē bija sasniegusi pilsētas kvalitāti.¹²³ Sākotnēji pilsētas teritorija un zemes ārpus tās, jādama piederēja pils pārvaldniekiem – Rozenu dzimtai, taču drīz tas mainījās.

1374. gadā Voldemārs no Rozeniem piešķīra pilsoņiem 51 daļu no zemju kopīpašuma Straupē. Protams, tas nebija par velti, jo piecu gadu garumā pilsoņiem par šo darījumu bija jāsamaksā kopumā 100 Rīgas mārkas.¹²⁴ Tātad 14. gs. otrajā pusē Straupes pilsoņi ieguva tiesības uz lielāko daļu Straupes kopienas kopīpašumu. Taču pilsoņiem bija arī privātīpašums, par kura juridisko piederību nekas nav zināms. Ko nozīmēja īpašums viduslaikos? Tās noteikti nebija privātīpašuma tiesības mūsdienu izpratnē. Lielajās pilsētās, piemēram, Rīgā vai Rēvelē, diezgan strauji attīstījās pilsētas pašnoteikšanās tiesību kopums arī īpašumu ziņā, turpretī mazpilsētās īpašuma tiesības aprobežojās ar tipiskām lēņa tiesībām, kas nozīmēja, ka īpašums juridiski piederēja senjoram. Straupē tas bija Rozenu dzimtas pārstāvis.¹²⁵ Iespējams, balstoties uz analogiju ar Rīgas pilsētu, pastāvēja arī zemes jeb gruntsgabali, kas piederēja atsevišķām personām, kas tos bija ieguvušas tajā brīdī, kad apdzīvotā vieta veidojās un nebija vēl pilsēta. To mēs nezinām.

Pilsoņa statuss pilsētā negarantēja neatkarīga īpašuma iegūšanu. Visi tie, kas Straupes pilsētā par pilsoņiem vai iedzīvotājiem kļuva 14. gs. otrajā pusē, zemi nomāja no Rozenu dzimtas konkrētā pārstāvja. Tās bija senjora un vasaļa attiecības. Senjors jeb Rozenu dzimta, kurai piederēja daļa no Straupes pilsētas īpašumiem un vara pilsētā,¹²⁶ ar nosacījumiem izlēņoja gruntsgabalus pilsētā vai zemi ārpus tās tiem, kas to vēlējās iegūt, tādā veidā kļūstot par Rozenu vasaļiem. Nosacījumi bija dažādi. Juridiska rakstura nosacījumi pārsvarā bija divi. Viens bija par to, ka vasalis zemi nepārdos un neatstās tukšu, kā arī, to izmantojot, nenodarīs kaitējumu senjora varai un ekonomiskajam stāvoklim.¹²⁷ Otrs noteica, ka gadījumā, ja vasalis pārkāpj šo nosacījumu vai tam nav mantinieku, vai arī tas nespēj dot gadskārtējo maksājumu,¹²⁸ zeme nonāk atkal Rozenu dzimtas īpašumā.¹²⁹ Bija vēl virkne nosacījumu, bet par tiem tuvāk runāsim, skatot pils un pilsētas ekonomiskās, sociālās un militārās attiecības.

Vienošanās parasti tika slēgtas starp attiecīgo Rozenu dzimtas pārstāvi un konkrēto Straupes iedzīvotāju. Liekas, ka Straupes rāte vairāk bija klātesoša liecību došanas¹³⁰ un mantojuma dalīšanas¹³¹ lietās. Lēmumus apstiprināja rāte ar pilsētas zīmogu (*stades segell*¹³²) (9. att.), kā arī attiecīgais Rozenu dzimtas pārstāvis ar savu zīmogu. Vēl varēja būt apstiprinājums ar zīmogu no trešās dokumentā minētās personas.¹³³ Jādāmā, ka rātei reālas lemlšanas varas nebija un tā, visticamāk, darbojās kā vienkāršota izpildvara.



9. att. Straupes pilsētas ģerbonis, kas izmantots 1548. gada dokumenta apzīmogošanai (no Klauša fon Rozena (*Claus von Rosen*) personiskā arhīva)

Vēl būtiski ir atcerēties, ka arī Rozenu dzimta bija arhibīskapa vasaļi.

Līdz 1457. gadā izdotajai “Silvestra žēlastībai”, kas noteica Rīgas arhibīskapa vasaļiem krietni plašākas mantošanas tiesības,¹³⁴ vasaļiem to pārraudzītās teritorijas nepiederēja, turklāt mantot lēņus vienas dzimtas ietvaros varēja tieši kai vīriešu kārtas pārstāvji. Līdz ar to atsevišķu vasaļu lēņi nepalika to rīcībā, kas gan, šķiet, nebija būtiski Rozenu dzimtai. Pēc minētās privilēģijas stāšanās spēkā mantošanas tiesības kļuva nenoteiktākas un palielināja arhibīskapa vasaļu neatkarību. Tas attiecās arī uz Rozeniem, kas pēc 1457. gada kļuva par faktiskajiem īpašniekiem ne tikai plašām teritorijām, kas piederēja pie Straupes pils, bet arī Straupes pilsētai. Arhibīskapa vara pār šīm zemēm 15. gs. otrajā pusē bija kļuvusi formāla un vāja.

B. Ekonomiskās attiecības

Lēņa došanas un saņemšanas procesā ieguva abas puses. Vasalis pilsētā saņēma zemi, bet senjors pilī tika nodrošināts ar pakalpojumu. Tas izpaudās vairākos ieguvumos, tajā skaitā ekonomiskajā labumā. Apskatīsim, kā šo divu pušu starpā veidojās ekonomiskās attiecības.

Saņemot lauksaimnieciski apstrādājamo zemi vai īpašumu, kurā varēja atrasties arī būves, vasalis senjoram deva divu veidu maksājumus naudā. Pirmkārt, tas bija kopējais maksājums, kura summa katrā gadījumā bija atšķirīga, piemēram, 70 Rīgas mārkas, kuras 1536. gadā vasalis Oto Rics (*Otto Ritz*) maksāja senjoram Johanam fon Rozenam¹³⁵ Otrkārt, tas bija regulārais maksājums, kas bija jāmaksā reizi gadā, kamēr vasalis šo īpašumu lietoja.

Straupes gadījumā tās bija, piemēram, 14 Rīgas mārkas, kuras 1556. gadā maksāja vasalis Pēteris Kalvs (*Peter Kalw*) senjoram Johanam fon Rozenam.¹³⁶

Ja ikgadējā maksa nebija noteikta, tad to aizstāja atlīdzība ar darbu. Piemēram, 1495. gadā kurpniekam Matiasam Lindenbekam (*Mattysz Lyndenbecke*) pils labā bija par brīvu jāveic kurpnieka pakalpojumi¹³⁷ vai 1533. gadā kalējiem Hansam Niteram (*Hanss Nitter*) un Oto Reicsenam (*Otte Reitzssen*), kā arī kokgriezējam Dīriham Denenbergam (*Dirick Dennenberch*) – viņu specialitātes darbi.¹³⁸ Varēja nebūt noteikta nekāda maksa par īpašuma lietošanu, taču tā vietā zemes ņēmējiem bija par brīvu

jānodrošina pils vajadzībām transports vai jābrūvē alus, kas bija jādod pilij īpašos gadījumos. Tādas bija, piemēram, kristības, kā to rāda 1533. gada izlēņošanas dokuments.¹³⁹ Tāpat 1533. gada izlēņošanas dokumentā bija noteikta citu, sīkāk nepaskaidrotu maksājumu došana.¹⁴⁰

Bez zemes izmantošanas savām vajadzībām vasalis ieguva arī tāda vai citāda veida ekonomisko drošību. Nelaiemes gadījumā, piemēram, nodegot mājai, senjors vasalim varēja aizdot labību gan iztikai, gan sējai, kā to rāda 1531. gada liecinieku nopratināšanas dokuments. Lai gan šis daudzums bija vēlāk jāatdod, tomēr tā konkrētajā brīdī bija būtiska ekonomiskā palīdzība.¹⁴¹

C. Sociālās attiecības

Abu pušu sociālās attiecības lielā mērā nav nodalāmas no ekonomiskajām un juridiskajām. Taču mēģināsim palūkoties uz sociālajām attiecībām, analizējot, kādas prasības Rozeni bija noteikuši pilsētas pilsoņiem un, izejot no tām, kā viņi ar tiem komunicēja.

Abu pušu starpā pastāvēja skaidri nosacījumi par mantošanas kārtību. Tā noteica, ka mantot drīkstēja abu dzimumu pārstāvji, turklāt īpašums bija jāizmanto tā, lai tas nekaitētu abu pušu interesēm. Abu pušu attiecībās būtiska bija uzticība, jo vasalim bija jākalpo senjoram arī ar padomu došanu un tas bija jādara pēc labākās gribas.¹⁴² Straupes pilsoņi, pamatojoties uz agrākām tiesībām un brīvībām, kas bija ietvertas kādā "vecā latīņu vēstulē", visus īpašumus, kas atradās iekšpus un ārpus Straupes pilsētas, varēja paturēt ar nosacījumu, ka tie netiks ieķīlāti vai kā citādi apgrūtināti. Straupes pilsoņi drīkstēja tirgoties ar apkārtnes zemniekiem, kā arī Straupes tirgū pārdot visu, kas bija izgatavots pašu mājās vai darbnīcās. Vienīgi bija jāņem vērā, ka ar šo darbību pilsoņi nedrīkstēja nodarīt kaitējumu ne Rozeniem, ne viņu zemniekiem. Kā redzams, šīs attiecības nebija tikai klaja labuma gūšana. Tās bija uzticības saites, kur senjors garantēja zemes īpašuma lietošanas tiesības, bet vasalis apņēmas līdz Ziemassvētkiem paziņot senjoram par zemes atstāšanu, ja vairs nevēlēsies to izmantot.¹⁴⁴ Paziņošanas termiņš bija pusgadu iepriekš pirms īpašuma atstāšanas.¹⁴⁵ Šīs attiecības varētu saukt par tādām, kas balstījās uz savstarpēju sapratni un cieņu.

d. Militārās attiecības

Blakus ekonomiskajām attiecībām pastāvēja arī militāra rakstura nosacījumi. Tā kā Rozeni bija ietekmīga un īpašumiem bagāta Rīgas arhibīskapa vasaļu dzimta, tā spēja uzturēt arī savu neliela apjoma lokālo karadienestu. Straupes pilsētā un apkārtnē dzīvoja vairāki Rozenu vasaļi.¹⁴⁶

Turklāt Straupes pilsoņiem un iedzīvotājiem, kam piederēja īpašums, bija jākalpo Rozenu militārajā dienestā. Viņiem pirmkārt bija jānodrošina vi- sas izmaksas, kas bija saistošas vasalim, lai šo dienestu veiktu, piemēram, atbilstoša apģērba vai ieroču iegāde. Tāpat katram vasalim papildus bija jānodrošina arīdzan zirgs un bruņas,¹⁴⁷ kas veidoja būtiskas izmaksas no vasaļa līdzekļiem. To, cik bieži vasaļiem šis dienests bija jāīsteno dzīvē, nav zināms.

SECINĀJUMI KAS RAKSTURĪGS STRAUPES MAZPILSĒTAS UN PILS ATTIECĪBĀM?

To, kādas veidojās divu dažādu vietu – pils un pilsētas attiecības, ietekmēja dažādi faktori. Pirmkārt, bija svarīgi, kas pārvaldīja konkrēto pili un kam piederēja zemes blakus esošajā pilsētā un apkārtējā pilsnovadā. Otrkārt, apdzīvotajai vietai, kas veidojās pie pils, bija būtiski potenciālās izaugsmes lielumi: saistība ar tāltirdzniecībā iesaistītajām tirgotāju grupām un ģeogrāfiskās atrašanās vietas izdevīgums. Tas bija sakritību komplekss, kur mijiedarbojās vairāki apstākļi. Straupes pilsētai sākotnēji bija potenciāls izaugt par vidēja lieluma Livonijas mazpilsētu: nozīmīgs tirdzniecības ceļš un rgotāju sakari ar Rīgas pilsētu, kas kopš 13. gs. bija iesaistīta Eiropas līmeņa tirdzniecības sistēmās. Taču kaut kas Straupes pilsētas attīstības procesā misējās. Iespējams, tas skaidrojams ar Livonijas zemeskungu (*landesher- ren*) pastiprinātām savstarpējām nesaskaņām 14.–16. gs., kad attīstījās vai no zemeskungu puses tika attīstītas salīdzinoši netālās pilsētas, piemēram, Limbaži, Cēsis un Valmiera. Vabūt šis apstākļis noteica to, ka Straupē 15.–16. gs. vairs nav konstatējama izteikta sadarbība ar Rīgu, līdz ar to nav novērojama iesaiste ne lokālajā, ne tāltirdzniecībā. Iespējams, Straupes pilsētas senjori no Rozenu dzimtas tādu vai citādu iemeslu dēļ izvēlējās šo apdzīvoto vietu paturēt stingrā pakļautībā un nepieļaut pilsoņu kopienas patstāvības pieaugšanu, kas līdz ar kopīpašumu iegādes procesu sāka veidoties 14. gadsimtā. Visi šie apstākļi ietekmēja Straupes pils un pilsētas savstarpējo attiecību procesu, kas, ja mainītos kaut viens no tiem, būtu izvērties citādāks.

Attiecībās ar pilsētu Straupes pils 15.–16. gs. ieņēma dominantes lomu, un Rīgas arhibīskapa vasaļu Rozenu dzimta noteica visus procesus, kas pilsētā notika. Pat pilsētas kopienas pārstāvniecības struktūrai–rātei nebija patstāvīgas lemtiesības, un tā pildīja niecīgas izpildvaras funkcijas. Straupes pilsētas pilsoņi un iedzīvotāji ar Rozenu dzimtu atradās tipiskās sen-jora–vasaļa attiecībās un pildīja savas saistības par zemes piešķiršanu. Turklāt pilsētā dzīvojošie bija sava veida “lauku pilsoņi”, jo viņu nodarbošanās būtisku daļu veidoja zemes apstrāde. Pat pilsētā tās iedzīvotājiem piederēja dārzi.

Tajā pašā laikā tomēr novērojams, ka pilsoņu kopiena apzinājās sevi kā īpašu sociālu un ekonomisku grupu. Rātes iesaistīšanās pārvaldes procesos, kā arī pilsētai piešķirtais zīmogs liecināja, ka Straupes pilsoņiem bija īpašas tiesības atšķirībā no pilsnovada zemniekiem.

Ievērojot iepriekš minēto, Straupes situāciju noteikti nevar attiecināt uz Livoniju kā tipisku mazpilsētas un pils attiecību modeli. Pēc apdzīvotās vietas platības un nozīmes Straupi var pieskaitīt pie Livonijas mazpilsētām ar juridisku tiesību kopumu. Turklāt Straupē cilvēki gribēja apmesties un bija gatavi iesaistīties šādā attiecību modelī. Tas savukārt liecina, ka Straupes pilsētā, neraugoties uz noteiktajiem pienākumiem, dzīvot bija izdevīgi. Tajā pašā laikā pilsoņu kopienas pašnoteikšanās iespējas bija tik mazas, ka varētu teikt – pilsēta pastāvēja tikai pils apkalpošanai un nodrošināšanai ar amatnieku ražojumiem. Iespējams, pils un pilsēta tika arī uztvertas kā vienots kopums, turklāt šo izteikto pakļautību, visticamāk, noteica pašu senjoru Rozenu uzturēšanās uz vietas. Citās Livonijas mazpilsētās pilsētas senjori tā nemēdza darīt. Katrā ziņā gan teritoriāli, gan saimnieciski, gan juridiski Straupes pilsēta būtiski atšķīrās no, piemēram, Limbažiem, Valmieras, Cēsīm, Kuldīgas un Ventspils, kas 14.–16. gs. dažādos veidos izauga par nozīmīgām Livonijas mazpilsētām.

Atsauces un piezīmes

- 1 Arveds Švābe (sast.) (1941). *Vidzemes tiesību vēstures avoti, 1336–1551.* (Latvijas vēstures avoti, 7. sēj.). Rīga: Latvijas vēstures institūta apgādiens, Nr. 229.
- 2 *Das Rigische Schuldbuch (1286–1352)* (1872). Hrsg. von Hermann Hildebrand. St. Petersburg: Commissionäre der Kaiserlichen Akademie der Wissenschaften, S. 104.
- 3 Friedrich Bruns, Hugo Weczerka (1962). *Hansische Handelsstraßen: Atlas.* Köln: Böhlau Verlag, Karte VIII.
- 4 Limbažu pilsētas plāns, 1707. gadā zīmēta kopija no 1663. gada pilsētas plāna. *Latvijas Valsts vēstures arhīvs* (Rīga, turpmāk: *LVVA*), 7404–1–596.
- 5 Māra Caune (2007). Cēsis 14.–18. gadsimtā: plānojums, apbūve un iedzīvotāji. No: Vija Rozentāle (red.). *Quo vadis, Cēsis? Vēsture un mūsdienu nosacījumi pilsētas attīstībai.* Cēsis: Vidzemes Vēstures un tūrisma centrs, 156. lpp.
- 6 Aizputes pilsētas plāns, 1797. gads. *LVVA*, 1679–162–1–4.
- 7 Hermann von Bruiningk, Nicolaus Busch (Hrsg.) (1908). *Livländische Güterurkunden 1207–1500* (turpmāk: *LG 1207–1500*), Bd. 1. Rīga: Jonck & Poliewsky, Nr. 106.
- 8 Hermann von Bruiningk (Hrsg.) (1923). *Livländische Güterurkunden 1501–1545* (turpmāk: *LG 1501–1545*), Bd. 2. Rīga: A. Gulbis, Nr. 52.
- 9 Pie Lielstraupes pils esošais reljefs liecina, ka agrāk, iespējams, pils grāvji bija savienoti ar Braslas upi un pie tilta bijušas vienkāršas slūžas, kuras vajadzības gadījumā atvēra, lai pils grāvjus piepildītu ar ūdeni.
- 10 Vilnis Pāvulāns (1971). *Satiksmes ceļi Latvijā XIII–XVII gs.* Rīga: Zinātne, 207.–210. lpp.
- 11 Ernests Brastiņš (1930). *Latvijas pilskalni. Vidzeme.* Rīga: Pieminekļu valdes izdevums, 78.–83. lpp.
- 12 *Indriķa hronika = Heinrichi Chronicon* (1993). Tulk. Ābrams Feldhūns, komentējis un priekšvārdu sarakstījis Ēvalds Mugarēvičs. Rīga: Zinātne, XV, 2, 153. lpp.; XXII, 4, 233. lpp. ¹³ Turpat, X, 15, 99. lpp.; XXII, 4, 233. lpp.

- 14 Baukalna viduslaiku kapsēta un baznīcas vieta. Lieta glabājas: *Valsts kultūras pieminekļu aizsardzības inspekcijas Pieminekļu dokumentācijas centra arhīvs* (turpmāk: *VKPAI PDC*), Nr. 36.043/1004-6 I.
- 15 Mazstraupes muižas plāns, 1683. gads. *LVVA*, 7404-1-200.
- 16 Jānis Apals, Zigrīda Apala (1977). Āraišu arheoloģiskās ekspedīcijas darbs 1976. gadā. No: *Materiāli par arheologu un etnogrāfu 1976. gada ekspedīciju darba rezultātiem*. Rīga: Zinātne, 7.–8. lpp.
- 17 Velta Pāvulāne (1983). Straupes draudzes iekšējā kolonizācija Livonijas laikā. No: Aleksandra Rolova (red.). *Feodālisms Baltijas reģionā*. Rīga: P. Stučkas Latvijas Valsts universitāte, 56. lpp. ¹⁸ Mazstraupes muižas plāns, 1683. gads. *LVVA*, 7404-1-200.
- 19 *Indriķa hronika*, XIV, 10, 147. lpp.
- 20 *Turpat*, XV, 2, 153. lpp.
- 21 *Turpat*, XXII, 4, 233. lpp.
- 22 Asigalle, Azegall – vieta Krimuldas draudzē, mūsdienās pie Raganas apdzīvotās vietas. Šāds pavārds bijis Rīgas arhibīskapa vasaļu dzimtai, kas rakstītajos vēstures avotos minēta no 13. līdz 15. gadsimtam. Vairāk par to sk.: Vija Stikāne (sast.) (2014). *Turaida 13.–16. gadsimta dokumentos*. Rīga: Zinātne, 87. lpp.
- 23 Friedrich Georg von Bunge (Hrsg.) (1859). *Liv-, Est- und Kurländisches Urkundenbuch nebst Regesten* (turpmāk: *LUB*), Abt. 1, Bd. 4. Reval: In Commission bei Kluge und Ströhm, Nr. 1413; *LUB*, Abt. 1, Bd. 2, Nr. 991.
- 24 Vēlāk šajā vietā izveidojās Englārtes (*Engelhardshof*) muiža.
- 25 Konstantin Höhlbaum (1873). Beiträge zur Quellenkunde Alt-Livlands. In: Leo Meyer (Hrsg.). *Verhandlungen der gelehrten Estnischen Gesellschaft zu Dorpat*, Bd. 7, Heft 3–4. Dorpat: Druck von Heinrich Laakmann, S. 64.
- 26 *LUB*, Abt. 1, Bd. 1, Nr. 547.

- 27 Nereti literatūrā, rakstot par apdzīvotību pie pils, tiek lietoti tādi salikteņi kā “pils miests” vai “pils apmetne”. Kā viens, tā otrs nav precīzi, tāpēc izvēlēts “pils ciems”, kas bija lielāks par ciematu, pastāvēja pie pils un bija regulāri apdzīvots.
- 28 Piemēram, saglabājušās tās pilsētas tiesības, kas jau otro vai trešo reizi piešķir konkrētajai vietai konkrētas tiesības.
- 29 *Akten und Rezesse der livländischen Ständetage*, Bd. 1 (1907). Hrsg. von Oskar Stavenhagen.
Rīga: J. Deubner, S. 45–46.
- 30 Rolfs Hamels-Kīzovs (2003). *Hanza*. Rīga: LU žurnāla “Latvijas Vēsture” fonds, 39. lpp.
- 31 Indriķis Šterns (1997). *Latvijas vēsture 1290–1500*. Rīga: Daugava, 47.–53., 134.–137. lpp.
- 32 Friedrich Georg von Bunge, Carl Julius Albert Paucker (Hrsg.) (1851). *Archiv für die Geschichte Liv-, Est- und Curlands*, Bd. 6. Reval: Verlag von Franz Kluge, S. 145.
- 33 Casparis von Ceumern (1690). *Theatridium Livonicum, oder, kleine Lieffländische Schaubühne*.
Rīga: In Verlegung Georg Matthias Möller, S. 12, 15. Pieejams:
<http://dspace.utlib.ee/dspace/handle/10062/10509> (skatīts 28.04.2015.).
- 34 Švābe (1941). *Vidzemes tiesību vēstures avoti, 1336–1551*, Nr. 229.
- 35 *LG 1207–1500*, Nr. 377.
- 36 *LUB*, Abt. 1, Bd. 1, Nr. 547.
- 37 *LUB*, Abt. 1, Bd. 2, Nr. 741.
- 38 *Das Rigische Schuldbuch (1286–1352)*, S. 104.
- 39 *LUB*, Abt. 1, Bd. 2, Nr. 962.
- 40 Hermann Hildebrand (1886). Auszüge aus einem verlorenen rigischen Missivbuche von 1347–1384. In: *Mittheilungen aus dem Gebiete der Geschichte Liv-, Est- und Kurlands*, Bd. 13. Rīga: Nicolai Kymmels Buchhandlung, S. 106.
- 41 *LUB*, Abt. 1, Bd. 3, Nr. 1218.
- 42 Johans Kristofs Broce (2007). *Zīmējumi un apraksti*, 4. sēj.: Latvijas mazās pilsētas un lauki.
Rīga: Latvijas vēstures institūta apgāds, 87. lpp.

- 43 *LG 1207–1500*, Nr. 73.
- 44 Pāvulāne (1983). Straupes draudzes iekšējā kolonizācija Livonijas laikā, 67.–69. lpp.
- 45 *LG 1207–1500*, Nr. 568, 667; *LUB*, Abt. 2, Bd. 3, Nr. 390.
- 46 *LG 1207–1500*, Nr. 73.
- 47 Šterns (1997). *Latvijas vēsture 1290–1500*, 586. lpp.
- 48 *LG 1207–1500*, Nr. 80.
- 49 Turpat, Nr. 205.
- 50 Turpat, Nr. 255.
- 51 Turpat, Nr. 603.
- 52 Edgars Dunsdorfs (sast.) (1940). *Vidzemes 1638. gada arklu revīzija*, 2. burtn. (Latvijas vēstures avoti, 4. sēj.). Rīga: Latvijas vēstures institūta apgādiens, 424.–432., 536.–546. lpp.
- 53 Latvijas Valsts vēstures arhīvā glabājas vairākas Straupes, Mazstraupes un Augstrozes muižu kartes, kur atzīmēti šīm muižām piederošie pagasti un ciemi. Salīdzinot izlēpošanas dokumentus ar 17. gs. revīzijām un šiem kartogrāfiskajiem materiāliem, var rekonstruēt iespējamās Straupes vēsturiskos pilsnovadus, kādi tie bijuši 14.–16. gadsimtā. Karte pieeja- ma: *LVA*, 7404–1–253–284. Vairāk par ciemiem un pagastiem sk.: Pāvulāne (1983). Straupes draudzes iekšējā kolonizācija Livonijas laikā, 48.–100. lpp.
- 54 *LG 1500–1545*, Nr. 364.
- 55 *LG 1207–1500*, Nr. 106.
- 56 Turpat, Nr. 255, Nr. 603.
- 57 Turpat, Nr. 167.
- 58 *LUB*, Abt. 1, Bd. 9, Nr. 374.
- 59 *LUB*, Abt. 1, Bd. 5, Nr. 2521.
- 60 *LG 1500–1545*, Nr. 487.
- 61 Bruns, Weczerka (1962). *Hansische Handelsstraßen: Atlas*, Karte VIII.
- 62 Pāvulāns (1971). *Satiksmes ceļi Latvijā XIII–XVII gs.*, 116.–117. lpp.

- 63 Ilmārs Dirveiks (1992). Lielstraupes pils komplekss. Arhitektoniskā izpēte. Rīga. Manuskripts glabājas: *VKPAI PDC*, Nr. 39.195 – 48 III, 5. lpp.
- 64 *LG 1500–1545*, Nr. 549.
- 65 Johann Christoph Brotze. *Sammlung verschiedener Liefländischer Monumente, Prospecte, Münzen, Wappen*, Bd. 1, S. 52. Pieejams: <https://dspace.lu.lv/dspace/handle/7/2354> (skatīts 15.04.2015.).
- 66 Vikārija – nodibinājums, kas parasti bija domāts kādas personas pieminēšanai. Vikārija viduslaikos bija kaut kas līdzīgs mūsdienu fondam. Parasti vikārijas bija veltītas kādam baznīcas svētajam, līdz ar to tās ieguva noteiktāku formu, jo parasti dibinātājs bija veltījis šim svētajam altāri baznīcā. Vikārijas darbība bija vienkārša. Konkrētās personas jeb dibinātāja interesēs bija viņa pieminēšana, kurai viduslaikos bija būtiska nozīme. Līdz ar to persona, dibinot vikāriju, paredzēja tai noteiktu summu, kas bija izmantojama vikāra (palīgpriestera) algošanai, kā arī vikārijai vajadzīgo priekšmetu (piemēram, sveču) iegādei. Vikārs noturēja lūgšanas par dibinātāja dvēseli. Taču pastāvēja iespēja vikārijai novēlēto naudas summu daļēji laist saimnieciskajā apgrozībā, piemēram, kādam aizdot uz nomas nosacījumiem. Tā rezultātā summa palielinājās un aizlūgumus par aizgājēju varēja procesā pastāvēja arī savi riski, piemēram, nauda varēja netikt atdota laicīgi, kas sagādāja problēmas šī dibinājuma tālākā uzturēšanā.
- 67 *LG 1207–1500*, Nr. 387.
- 68 Turpat, Nr. 637.
- 69 *LG 1500–1545*, Nr. 669.
- 70 Turpat, Nr. 637.
- 71 Turpat, Nr. 130.
- 72 Turpat.
- 73 *Index corporis historico-diplomatici Livoniae, Esthoniae, Curoniae*, Theil 2 (1835). Hrsg. von Ritterschaften Liv-, Ehst- und noturēt ilgāk. Protams, šajā Kurlands. Riga und Dorpat: Eduard Frantzens Buchhandlung, Nr. 3487.
- 74 Egils Jemeljanovs (2001). Pārskats par arheoloģiskās uzraudzības darbu veikšanu Straupes viduslaiku pils un vecpilsētas teritorijā no 2001. gada 14. līdz 18. augustam. Turaida, 6. lpp. Manuskripts glabājas: *VKPAI PDC*, Nr. 58583-8 I.

- 75 Broce (2007). *Zīmējumi un apraksti*, 4. sēj., 88. lpp.; Lielstraupes baznīcas viduslaiku kapsēta ar krustakmeni. Lieta glabājas: *VKPAI PDC*, Nr. 36.078/10034-1 I. Sīkāk par Lielstraupes krustakmeni sk.: Andris Caune (2008). *Riņķa krusti Latvijā*. Rīga: Latvijas vēstures institūta apgāds, 108.–110. lpp.
- 76 *LG 1207–1500*, Nr. 387.
- 77 Turpat, Nr. 387, Nr. 637.
- 78 Turpat, Nr. 106; *LG 1500–1545*, Nr. 539.
- 79 *LG 1501–1545*, Nr. 539.
- 80 Turpat, Nr. 539.
- 81 Turpat, Nr. 130, Nr. 539.
- 82 Turpat, Nr. 295, Nr. 549, Nr. 692.
- 83 Turpat, Nr. 295.
- 84 Turpat, Nr. 52.
- 85 *Grufft* – kapliča, kapenes. Švābe (1941). *Vidzemes tiesību vēstures avoti, 1336–1551*, Nr. 229.
- 86 Dokumentā minēts “*sunthe Jurgensz kappelle*”. Viduslaikos tik populārais Sv. Juris dēvēts arī par Sv. Georgu, kura vāciskā blakusforma bija arī Sv. Jurgens, līdz ar to bieži šie trīs svētā apzīmējumi pastāvējuši paralēli. *LG 1207–1500*, Nr. 636.
- 87 *LG 1500–1545*, Nr. 486, Nr. 487.
- 88 Rita Zandberga (1979). Cēsu pilsētas vēsturiskā centra pirmsprojekta izpēte, 2. d., 1. sēj.
Rīga, 66. lpp. Manuskripts glabājas: *VKPAI PDC*, Nr. 1841-149-KM; Rita Zandberga (1979). Cēsu pilsētas vēsturiskā centra pirmsprojekta izpēte, 2. d., 2. sēj., 1. pussēj. Rīga, 3. plāns. Manuskripts glabājas: *VKPAI PDC*, Nr. 1335-37-KM.
- 89 Vairāk par baznīcu skaitu katrā pilsētā sk.: Anton Pärn (1997). Die Lage der Stadtarchäologie in Estland: Der Stand der Forschungen und die bisherigen Ergebnisse. In: Manfred Gläser (Hrsg.). *Lübecker Kolloquium zur Stadtarchäologie im Hanseraum: Stand, Aufgaben und Perspektiven*. Lübeck: Schmidt-Römhild, S. 333; Andris Caune, Ieva Ose (2010). Latvijas viduslaiku mūra baznīcas. 12. gs. beigas – 16. gs. sākums. Rīga: Latvijas vēstures institūta apgāds, 248.–345. lpp.; Jes Wienberg (2001). Churches and centrality: Basilicas and hall-churches in Medieval Scandinavia and Livonia. In: Muntis Auns (ed.) *Lubeck Style? Novgorod Style? Baltic Rim Central Places as Arenas for Cultural Encounters and Urbanization 1100–1400 AD*. Riga: Nordik, P. 291–299; Ain Mäesalu (1997). Über den Stand der archäologischen Forschungsarbeit in Dorpat (Tartu). In: Manfred Gläser (Hrsg.).

*Lübecker Kolloquium zur Stadtarchäologie im Han-
seraum: Stand, Aufgaben und Perspektiven.* Lübeck: Schmidt-Römhild, S. 344.

90 *LG 1500–1545*, Nr. 91, Nr. 295.

91 Turpat, Nr. 692.

92 Turpat, Nr. 295.

93 Palisāde (latīniski *palus* – miets; viduslejasvācu *pal* – miets) – no stāvus novietotiem apaļkokiem veidota aizsardzības siena. Baļķu viens gals tika nosmailināts, bet otrs ierakts zemē. Šāda aizsardzības siena tika veidota kopā ar uzbērumiem (vaļņiem) un grāvjiem.

94 Straupes vēsturiskā centra izpēte. Pieejams: <http://www.videsinstituts.lv/lv/projekti/man-tojums/kulturas-mantojums/straupes-vesturiska-centra-izpete.html> (skatīts 17.04.2015.).

95 *Livonijas piļu attēli no marķīza Pauluči albuma* (2008). Izdošanai sagatavojusi, tulkojusi un komentējusi Ieva Ose. Rīga: Latvijas vēstures institūta apgāds, 181. lpp.

96 Karl von Löwis of Menar (1922). *Burgenlexikon für Alt-Livland*. Riga: Walters und Rapa, Abb. 58.

97 Lielstraupes un Mazstraupes ceļu karte, 1695. gads. *LVVA*, 7404–1–2195.

98 *LG 1501–1545*, Nr. 591.

99 *LG 1207–1500*, Nr. 636.

100 Jakob Gottlieb Leonhard Napiersky (Hrsg.) (1867). *Die Quellen des Rigischen Stadtrechts bis zum Jahr 1693*. Riga: J. Deubner, S. 151.

101 *LG 1500–1545*, Nr. 637; Švābe (1941). *Vidzemes tiesību vēstures avoti, 1336–1551*, Nr. 234.

102 Švābe (1941). *Vidzemes tiesību vēstures avoti, 1336–1551*, Nr. 229.

103 Turpat, Nr. 110, Nr. 184; *LG 1501–1545*, Nr. 549; *LG 1207–1500*, Nr. 636.

104 Viens pūrs bija ap 48 kg. Vairāk sk.: Jānis Zemzaris (1981). *Mērs un svars Latvijā 13.–19. gs.* Rīga: Zinātne, 111. lpp.

105 Iesals ir kā samalti graudi, tāpēc to, iespējams, mēra pūros.

106 Lasts – aptuveni 2300 kg, pieņemot, ka tajā bija 48 pūri un viens pūrs bija ap 48 kg. Vairāk sk.: Zemzaris (1981). *Mērs un svars Latvijā 13.–19. gs.*, 111. lpp.

- 107 Švābe (1941). *Vidzemes tiesību vēstures avoti, 1336–1551*, Nr. 184.
- 108 *LG 1501–1545*, Nr. 692.
- 109 Turpat.
- 110 *Lispunt* – mērvienība, kuru dēvēja par lībiešu podu un kurā ietilpa 20 mārciņas. Viena mārciņa – ap 8,3 kg. Vairāk sk.: Zemzaris (1981). *Mērs un svars Latvijā 13.–19. gs.*, 145. lpp.
- 111 *Das Rigische Schuldbuch (1286–1352)*, S. 104.
- 112 Švābe (1941). *Vidzemes tiesību vēstures avoti, 1336–1551*, Nr. 56, Nr. 229.
- 113 Vietējo (nevācu) iedzīvotāju uzturēšanās konstatējama gan Livonijas lielpilsētās, piemēram, Rīgā, gan mazpilsētās, piemēram, Cēsīs. Vairāk sk.: Caune (2007). Cēsis 14.–18. gadsimtā, 157. lpp.
- 114 *Indriķa hronika*, X, 15, 99. lpp.
- 115 *LG 1207–1500*, Nr. 387. 116 Kalandas brālība (*Fratres Calendarii*) – brālība viduslaikos, kas apvienoja gan priesterus, gan lajus, gan vīriešus, gan sievietes. Brālībā bija 6–12 klerikāļi un vēl laji. Īpaši izplatītas tās bija Vācijas centrālajos un ziemeļu reģionos, bet darbojās arī mūsdienu Francijas, Ungārijas, Dānijas un Norvēģijas reģionos. Kalandas brālības uzplauka 14. un 15. gs., bet pēc tam to popularitāte strauji kritās. 16. gs. saistībā ar reformācijas procesiem tās likvidējās. Brālība īpaši uzsvēra labdarību un aizlūgšanu par mirušajiem. Brālības sanāksmes notika mēneša pirmajā dienā, kuru atbilstoši romiešu tradīcijai sauca par kalandu (*kalandae*). Kā visām viduslaiku brālībām, arī Kalandas brālībai bija savi statūti, kas regulēja kopienas darbību, sanāksšanas principus, līdzekļu sadali labdarībai utt. Brālībai bija atsevišķs altāris tajā baznīcā, kuras draudzē tā darbojās. Vecākā Kalandas brālība 1226. gadā zināma Otbergenā (*Ottbergen, Höxter*) mūsdienu Vestfālēnē. Piemēram, Švērtes (*Schwerte*) pilsētā Vācijā kāds Dītrihs Mankorns (*Dietrich Mankorn*) un viņa sieva Beleke (*Belecke*) veikuši lielu ziedojumu Kalandas brālībai, par ko tie pieņemti brālības mirušo piemiņā. Brālība sevi saukusi “svētā gara brāļi un Kalandas brālība Švērtē” (*gebrodere des hilges gestes und kaland broderscap to Swerte*). Vairāk par Kalandas brālību sk.: Gerhard Krause, Gerhard Müller (Hrsg.) (1981). *Theologische Realenzyklopädie*, Bd. 7. Berlin; New York: de Gruyter, S. 198–199.

- 117 *Kurländische Güterurkunden*, Nr. Bauer 248. Pieejams:
<http://www.herder-institut.de/bes-angebote/datenbanken/kurlaendische-gueterurkunden/urkundentext.html?nr=475&varianten=ein> (skatīts 17.04.2015.).
- 118 *LUB*, Abt. 1. Bd. 9, Nr. 403.
- 119 Robert von Toll, Johannes Sachssendahl (1887). *Est- und Livländische Brieflade*, Theil 4: Siegel und Münzen der weltlichen und geistlichen Gebietiger über Liv-, Est- und Curland bis zum Jahre 1561. Reval: Kluge & Ströhm, S. 82.
- 120 1424. gada 3. decembrī minēts “*in des kalandes capellen in der domkerken*” – *LUB*, Abt. 1, Bd.7, Nr.216.
- 121 *LUB*, Abt. 1, Bd. 9, Nr. 1004; *LG 1501–1545*, Nr. 201; *LG 1207–1500*, Nr. 399.
- 122 Švābe (1941). *Vidzemes tiesību vēstures avoti, 1336–1551*, Nr. 229.
- 123 *Akten und Rezesse der livländischen Ständetage*, Bd. 1, Nr. 61.
- 124 Dokumenta tulkojums no: Hildebrand (1886). Auszüge aus einem verlorenen rigischen Mis- sivbuche, S. 106. Milzīgu pateicību izsaku Dr. hist. Andrim Levānam, kas laipni palīdzēja teksta tulkojuma precizēšanā un piedāvāja savu tulkojuma versiju.
- 125 Švābe (1941). *Vidzemes tiesību vēstures avoti, 1336–1551*, Nr. 110.
- 126 *LG 1501–1545*, Nr. 487.
- 127 Švābe (1941). *Vidzemes tiesību vēstures avoti, 1336–1551*, Nr. 229; *LG 1501–1545*, Nr. 669.
- 128 Varēja būt, ka īpašumu tā turētājs atdod atpakaļ labprātīgi, kā tas notika ar drēbnieka Pētera Kalves (*Peter Kalw*) atraitni Annu, jo viņa pēc vīra nāves nespēja nomaksāt īpašuma gada maksu, kas bija 14 Rīgas mārkas. Vairāk sk.: Astaf von Transehe-Roseneck (1901). Stadtbürger als Lehnsleute des livländischen Adels. In: *Jahrbuch für Genealogie, Heraldik und Sphragistik 1899*. Mitau: J. F. Steffenhagen und Sohn, S. 15–17.
- 129 Švābe (1941). *Vidzemes tiesību vēstures avoti, 1336–1551*, Nr. 110; *LG 1501–1545*, Nr. 539.
- 130 *LG 1501–1545*, Nr. 637.
- 131 Švābe (1941). *Vidzemes tiesību vēstures avoti, 1336–1551*, Nr. 234.
- 132 Toll, Sachssendahl (1887). *Est- und Livländische Brieflade*, S. 92.
- 133 Švābe (1941). *Vidzemes tiesību vēstures avoti, 1336–1551*, Nr. 234.
- 134 *LG 1207–1500*, Nr. 377.
- 135 *LG 1501–1545*, Nr. 692.

- 136 Turpat, Nr. 692; Transehe-Roseneck (1901). Stadtbürger als Lehnsleute des livländischen Adels, S. 15–17.
- 137 *LG 1207–1500*, Nr. 636.
- 138 Švābe (1941). *Vidzemes tiesību vēstures avoti, 1336–1551*, Nr. 110.
- 139 Kindelbier – kristībās patērētais alus. Švābe (1941). *Vidzemes tiesību vēstures avoti, 1336–1551*, Nr. 110.
- 140 Turpat.
- 141 *LG 1501–1545*, Nr. 539.
- 142 Transehe-Roseneck (1901). Stadtbürger als Lehnsleute des livländischen Adels, S. 15–16.
- 143 Švābe (1941). *Vidzemes tiesību vēstures avoti, 1336–1551*, Nr. 229.
- 144 Transehe-Roseneck (1901). Stadtbürger als Lehnsleute des livländischen Adels, S. 15–16.
- 145 Turpat, 15.–17. lpp.
- 146 *LG 1501–1545*, Nr. 539, Nr. 692.
- 147 *LG 1207–1500*, Nr. 636, Nr. 692; Švābe (1941). *Vidzemes tiesību vēstures avoti, 1336–1551*, Nr. 110.