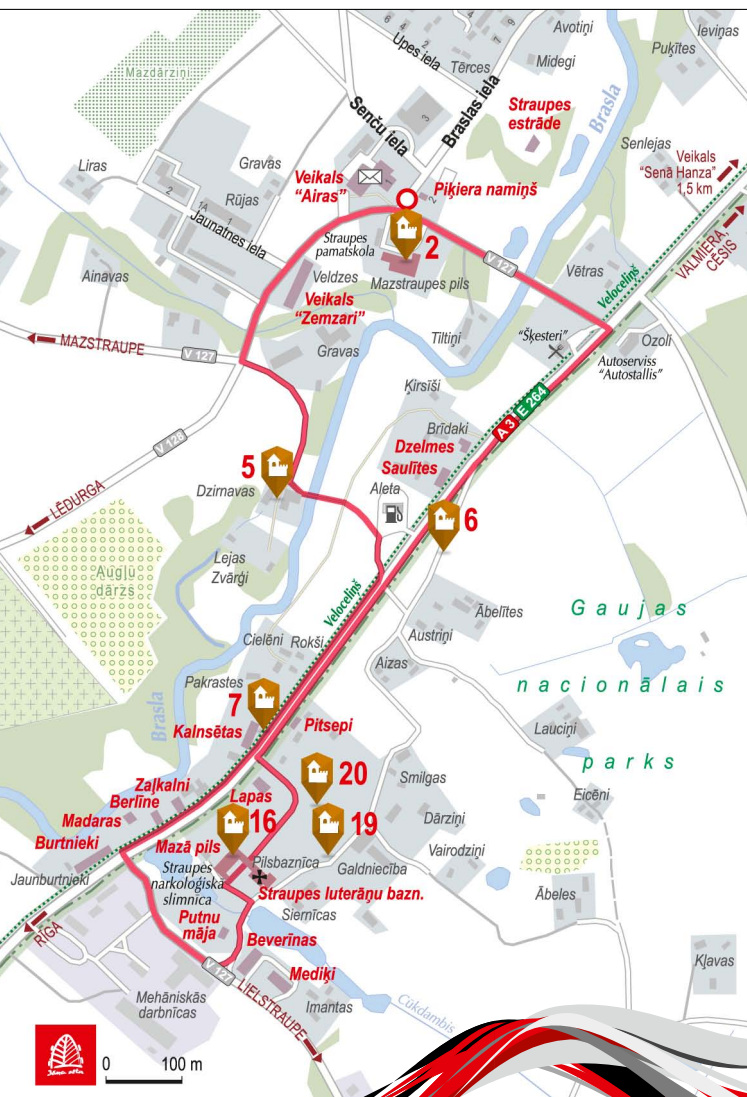


Vēsture mūsdienu ainavā

kājāmgājēju taka

cauri Straupei



Maršruta raksturojums

Maršruts paredzēts ikvienam ceļotājam, kas vēlas nedaudz vairāk kā tikai apskatīt visiem zināmos un populārākos Straupes tūrisma objektus – Mazstraupes un Lielstraupes pils. Aicinām Straupi un tās apbūvi iepazīt caur stāstiem, kas glabājušies vietējo iedzīvotāju atmiņās un bilžu albumos, un pašu acīm pārliecināties, kādus likteņa pagriezienus vairāku gadsimtu gaitā tā piedzīvojuši.

Viduslaikos Straupe bija Hanzas savienības locekle. Pilsēta ar rosīgu ikdienas dzīvi, kas pati spēja sevi nodrošināt kā ar pārtikas produktiem, tā apģērbu un amatnieku darinājumiem. Daļība tirgotāju savienībā mūsdienās ļauj Straupi saukt par mazāko Hanzas savienības pilsētu pasaulē!

- ☀ visu gadu
- ➔ ap 3 km
- 🕒 ~ 1–2 h
- 👨👩👦 viegls (var veikt arī ģimenes ar maziem bērniem)
- 📖 ceļi ar asfalta un grants segumu, iestaigātas takas, kāpnes
- 📍 Piķiera namiņš (Braslas iela 2, Straupe)
- 🏠 Piķiera namiņš
- 👉 maršrutu var veikt arī pretējā virzienā

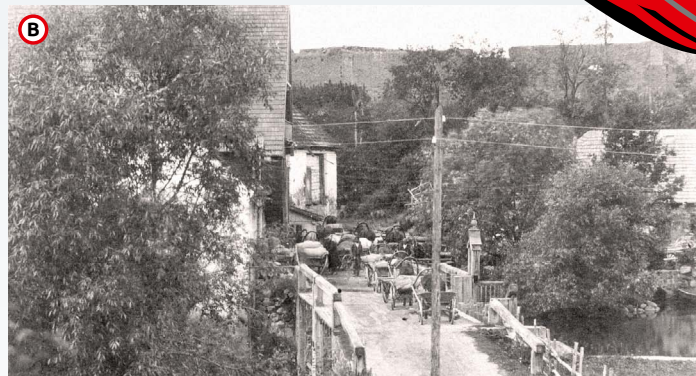
- 📍 Piķiera namiņš – ūdens dzirnavas – DUS Lukoil – Lielstraupes pils – Piķiera namiņš
- 📍 75 km no Rīgas
- 📍 apļveida maršruts ar atgriešanos sākuma punktā
- ⚠ Maršruts dabā nav marķēts! Šī informācijas lapa noderēs līdz maršrutā.
- ➕ 112

Tūrisma pakalpojumi

- 🏠 viesu nams un kempings "Vējiņi", www.pazemesezeri.lv, tālr. 29289796; brīvdienu māja "Upeslejas", tālr. 29441970; viesu nams "Burtakas", www.burtakas.lv, tālr. 29451234
- 🏠 medību sporta un atpūtas vieta "Mārkulīči", www.markulici.lv
- 🗣 "Airas" un "Straupe"
- ☕ kafējnīca "Šķesteri", tālr. 29409182
- 📍 iepretim Piķiera namiņam un veikalam "Airas"
- 📍 www.pargaujasnovads.lv, tālr. 26620422

Interesantākie apskates objekti

1. 📍 Piķiera namiņš agrāk bija Mazstraupes muižas piķiera jeb medību suņu pārziņa māja, kuras vienā galā dzīvoja piķieris, otrā – medību suņi.
2. 🏠 **Straupes pamatskola** ir izvietojusies agrākās **Mazstraupes pils** mūros. Pils bija plaša, labi nocietināta būve, kurā lielākā nozīme bija masīvajam četrstūra tornim. Pagalms bija noslēgts, un pilī varēja iekļūt pa torņa vārtiem.
3. **Veikals "Airas"**. 20. gs. 80. gados Ļeņina kolhoza būvbrigāde te cēla pārtikas veikalu un ēdnīcu. Tolaik tā bija moderna celtne – arkveidīgas ieejas un noapaļoti logi nebija bieži izmantoti elementi tā laika arhitektūrā.
4. Tagadējais **desu pārstrādes cehs un veikals "Zemzari"** sākotnēji bija **Mazstraupes pils muižas stallis**, kas celts vienlaikus ar muižas kompleksu.
5. 🏠 Taka pa labi ved garām Mazstraupes dzirnavu sienām, kur vēl tagad redz dzelzs riņķus, pie kuriem malēji, gaidot rindā uz malšanu, piesēja zirgus. Balsinātajās trīsstāvu ēkās tagad ir **dzīvojamās mājas**, taču agrāk – jau no 14. gs. te atradās **Mazstraupes ūdensdzirnavas**. Dzirnavās ne tikai ir malti graudi, jau 20. gs. sākumā te ražota elektrība, darbojusies kokzāģētava un vilnas austuve.
6. 🏠 **Inčukalna-Valmieras šoseja** savulaik bijis nozīmīgs Rīgas-Valmieras-Tartu pasta ceļš.



Uzdevums!

*Apskati vēsturiskās fotogrāfijas!
Ejot cauri Straupes ciema centram,
vai vari atpazīt, kur šīs vietas un objekti
atrodas mūsdienās? Atzīmē ar cipariem
kartē. Ar karti dodies uz veikalu "Senā
Hanza" (Straupes pagasta Plācī) un
par pareizi izpildītu uzdevumu
saņem balvu!*

- 7 **Verstu stabs.** Ceļa zīme, kas cariskās Kreivijas laikā tika uzstādīta attālumu norādīšanai starp pilsētām un citiem svarīgiem objektiem. 2016. gadā atjaunoti stabi ir kā tilts starp pagātni un tagadni, kas vēsta par pastāvējušām vērtībām un tradīcijām.
8. **"Pitsepi"** ir vecākā saglabājusies māja Straupē, tā celta 1842. gadā. Stāsta, ka reiz tur dzīvojis Lielstraupes muižas pavārs igaunis Pitseps.
9. **"Kalnsētas"** agrāk bijis krogs, kam kā tipiskam Vidzemes krogam austrumu galā bija gara stadula zirgu novietošanai. Pēc tam kad ēka tika piešķirta skolotājam un diriģentam Jānim Bideram, kroga ēkā ierīkots veikals, pēc kara – tējnīca. 1966. gadā "Kalnsētās" uzņemtas latviešu filmas "Purva bridējs" epizodes.
10. **"Zaļkalnu"** vietā muižas laikos bija **Lielstraupes muižas vakara māja**. 20. gs. 20. gados te ierīkots kooperatīva veikals.
11. Mājas ar vārdu **"Berlīne"** vietā atradusies **Lielstraupes muižas skola**, tagad – Straupes narkoloģiskās slimnīcas veļas mazgātava.
12. **"Madaras"** celtas uz bijušā **Lielstraupes pils degvīna brūža** pamatiem.
13. **"Burtnieku"** mūros agrāk atradās **Lielstraupes muižas zirgu stallis**, vēlāk ēkas vienā galā darbojusies **smēde**.
14. **"Putnu māja"** – šīs mājas nosaukums saglabājies vēl no laikiem, kad te atradusies **Lielstraupes muižas putnu māja**. Muižā turēts daudz putnu, īpaši fazānu. Blakus putnu mājai redzamas drupas no muižas augļu un sakņu pagrabiem. Nocietinājumu laikos šajā starpvalnī starp divām ūdens joslām atradās priekšpils, no kuras uz pili veda paceļamais tilts.
15. Trīsstāvu dzīvojamās mājas **"Beverīnas"** un **"Mediķi"** celtas uz bijušās **Lielstraupes muižas kūts** pamatiem.
- 16 **Lielstraupes pils.** Pirmās ziņas par pils celšanu ir no 1263. gada. 14. gs. pilij tika piebūvēta baznīca, tādējādi līdz pat mūsdienām Lielstraupes pils ir saglabājusi savu unikalitāti, jo ir vienīgā pils Latvijā, kas vienā korpusā apvienota ar baznīcu. Lielstraupes pils gadsimtu laikā ir vairākkārt degusi un atkal celta no jauna. Tagadējo izskatu tā ieguvu tikai pēc 1778. gada, taču to vēlreiz vajadzēja atjaunot pēc ugunsgrēka 1905. gadā. Pils ir viena no retajiem īpašumiem Latvijā, kas vienas dzimtas rokās atradās vairākus simtus gadu, jo jau no 13. gs. otrās puses tā piederēja baronu fon Rozenu dzimtai, kas ar īsiem pārtraukumiem šeit saimniekoja līdz pat 1939. gadam. Līdz 1959. gadam te atradās Lielstraupes mašīnu un traktoru stacijas

pārvalde. Bija arī traktoristiem kopmītne. Tagad šeit izvietota Straupes narkoloģiskā slimnīca.

17. Par **Mazo pili** iesauktā celtne uzbūvēta reizē ar lielo pili. Mazā pils visu laiku kalpojusi kā palīgceltne – bija gan tējas namiņš, piķiera un sarga namiņš, gan ērberģis jeb kalpu māja.
18. **Straupes baznīca** kā sena pilsbaznīca ir vienīgā šāda veida celtne Latvijā.
- 19 Straupes baznīcai nav zvanu torņa. Koka **zvanu tornis** ir atsevišķi atdalīts no baznīcas ēkas un atrodas apmēram 100 m no baznīcas.
- 20 **Senā Straupes pilsēta.** Tagadējā Lielstraupes pils parka un tam pieguļošajā teritorijā aptuveni 2 ha platībā laikā no 14. līdz 16. gs. atradās pilsēta, ko dēvēja par Straupi (*Roop*). Tā bija neliela pilsētiņa ar blīvu koka apbūvi un nelieliem dārziem, kas cieši piekļāvās ēkām. Pilsētā atradās ūdensdzirnavas, trīs kapliņas, kapela un viena baznīca, tirgus laukums un rātsnams. Pilsētas iedzīvotāji galvenokārt bija amatnieki un tirgotāji. Pilsēta atradās Rīgas arhibīskapijas teritorijā, un tās pārvaldnieki galvenokārt bija arhibīskapa vasaļi.
21. Pils teritorijā **"Lapās"** – divstāvu namā ar dakstiņu jumtu – atrodas Straupes narkoloģiskās slimnīcas grāmatvedība. Kādreiz te bija pavisam maza Lielstraupes muižas siltumnīca ar vienu istabiņu.
22. **"Saulītes"** celta pareizticīgo Debesbraukšanas baznīcai. Līdz 1919. gadam līdz ar baznīcu pastāvēja arī pareizticīgo skola.
23. **"Dzelmes"**, te 20. gs. 20.–30. gados atradās Otto Brīdaka foto darbnīca. Fotogrāfa veidotās sadzīves bildes un svētku kartītes atrodamas katra straupieša albumā.
24. Straupes pamatskolas sporta laukuma viena daļa bija **Mazstraupes muižas barona tenisa laukums**, bet parkā (iepretim estrādei) kungus un dāmas gaidīja lapenes un paviljoni. Mūsdienās Straupes estrāde ir viena no populārākajām pulcēšanās vietām vasaras sezonā lielu un mazu svētku svinēšanai.
Uzkāp uz skatuves arī tu un izmēģini, cik skaisti skan balsis, kas aizlido pāri senajiem Straupes mūriem un caurvijas koku lapotnēm.
Maršruta beigas pie Piķiera namiņa.