

**ARHITEKTONISKĀS IZPĒTES GRUPA**

VĒSTURISKO CELTŅU IZPĒTE  
REKONSTRUKCIJAS - RESTAURĀCIJAS PROJEKTI  
ARHEOLOGISKĀ IZPĒTE  
KONSULTĀCIJAS



Vienotais Reģistrācijas NR.LV 40003041528, Būvkomersanta Reģistrācijas NR. 2326-R

**OBJEKTS:**

**LIELSTRAUPES PILS  
STRAUPE, STRAUPES PAGASTS,  
PĀRGAUJAS NOVADS  
KADASTRS 4282 004 0263 001  
VALSTS NOZĪMES ARHITEKTŪRAS PIEMINEKLIS NR. 6275**

**PASŪTĪTĀJS:**

**PĀRGAUJAS NOVADA PAŠVALDĪBA  
"IKTES", STALBE, STALBES PAGASTS,  
PĀRGAUJAS NOVADS LV-4151  
REG. NR. 90009116276**

**ARHITEKTONISKI MĀKSLINIECISKĀ  
INVENTARIZĀCIJA  
1. SĒJUMS.  
TEKSTS, RASĒJUMI**

**VALDES PRIEKŠSĒDĒTĀJA:**

**B. EGLĀJA**

**IZPĒTES GRUPAS VADĪTĀJA:**

**D. LĒVALDE**

**AUTORI:**

**I.DIRVEIKS**

**D.LĒVALDE**

**I.LIEPA**

**R.TAURENA**

**M.REINBERGS**

**RĪGA, 2018.**

Arsenāla iela 3, 4. stāvs, Rīga LV-1050, Latvija, tālrunis: +371 67 211 253, + 371 67 212 278, fakss: +371 67 221 647,  
e-pasts: aig@AIGsia.lv, http://www.AIGsia.lv

PVN reģ.nr. LV40003041528, a/s Swedbank fil. Sakta, kods HABALV22, konts LV73HABA0001408036360



Nacionālā kultūras mantojuma pārvalde

Mazā Pils iela 19, Rīga, LV - 1050, tālr. 67229272, e-pasts [pasts@mantojums.lv](mailto:pasts@mantojums.lv), [www.mantojums.lv](http://www.mantojums.lv)

**Kultūras pieminekļa izpētes darbu atļauja  
Nr. I-01885/2018**

Rīga

Saskaņā ar likuma "Par kultūras pieminekļu aizsardzību" 21.panta otro daļu un Ministru kabineta 2003.gada 26.augusta noteikumu Nr.474 "Noteikumi par kultūras pieminekļu uzskaiti, aizsardzību, izmantošanu, restaurāciju, valsts pirmpirkuma tiesībām un vidi degradējoša objekta statusa piešķiršanu" 22., 26., 27., 28., 29., 30. un 31.punktu kultūras pieminekļa izpētes darbu atļauja (turpmāk – atļauja) izsniegta:

**Pārgaujas novada pašvaldība, 90009116276, "Iktes", Stalbe, Stalbes pagasts,  
Pārgaujas novads, LV-4151, 67211253, 67212278, [aig@aigsia.lv](mailto:aig@aigsia.lv)**

(fiziskās personas vārds, uzvārds, adrese, e-pasta adrese (ja tāda ir), tālruņa numurs vai,  
juridiskās personas nosaukums, reģistrācijas numurs, adrese, e-pasta adrese (ja tāda ir), tālruņa numurs)

nemot vērā Nacionālajā kultūras mantojuma pārvaldē saņemto iesniegumu: 17.10.2018, Nr. 08018/2018, par atļaujas izsniegšanu  
(iesnieguma reģistrācijas datums un numurs, iesniedzēja prasījums)

**Lielstraupes pils un baznīcas apbūve | Valsts nozīmes | Arhitektūra | 6275; Krāsns |  
Valsts nozīmes | Māksla | 3177; Zvans | Valsts nozīmes | Māksla | 3175; Lielstraupes  
viduslaiku pils | Valsts nozīmes | Arheoloģija | 579; ,**

**Pārgaujas novads, Straupes pagasts, Staupe, Lielstraupes pils, 4282 004 0263 001,  
4282 004 0263 001**

**izpētei**

(kultūras pieminekļa tipoloģiskā grupa, nosaukums, valsts aizsardzības numurs un adrese)

1. Faktu konstatējums: Lielstraupes pils arhitektoniski mākslinieciskās izpētes izstrāde, veicot lokālas krāsojuma zondāžas, kā arī atsevišķas apmetuma un konstrukciju zondāžas izpētei un inventarizācijai nepieciešamajā apjomā (lai noskaidrotu to saglabātības pakāpi), kā arī to fiksācija. Visās zondāžās izvērtēti vēsturiskie uzslāņojumi un zondāžu rezultāti dokumentēti.
2. Izpētes veicējs: Daiga Lēvalde, sertifikāta Nr. 10-0805, 67211253, 67212278  
(fiziskās personas vārds, uzvārds, adrese, e-pasta adrese (ja tāda ir), tālruņa numurs vai  
juridiskās personas nosaukums, reģistrācijas numurs, adrese, e-pasta adrese (ja tāda ir), tālruņa numurs)
3. Izpētes darbi veicami saskaņā ar: ARHITEKTONISKĀS IZPĒTES GRUPA SIA iesniegto dokumentāciju Lielstraupes pils arhitektoniski mākslinieciskās izpētes izstrādei, 17.10.2018.  
(iesniegums, izpētes programma, darbu apraksts, galveno darbu uzskaitījums)
4. Nosacījumi<sup>1</sup>: -
5. Viedokļi un argumenti<sup>2</sup>: -

6. Triju mēnešu laikā pēc izpētes darbu pabeigšanas vai atļaujas derīguma termiņa beigām atļaujas saņēmējs iesniedz Nacionālajā kultūras mantojuma pārvaldē ziņojumu par veiktajiem darbiem un galvenajiem rezultātiem.

7. Izpētes darbu pārskata iesniegšanas termiņš 02.02.2020.  
(datums)

8. Atļauja derīga līdz: 02.11.2019.  
(datums)

Vadītāja vietnieks, Katrīna Kukaine (paraksts\*)  
(vārds, uzvārds, paraksts)

Z.v.

06.11.2018  
(datums)

Atļauju saņēmēju 06.11.18.  
(datums)

Daiņa Līnvalde   
(vārds, uzvārds, paraksts)

Šo administratīvo aktu mēneša laikā pēc tā spēkā stāšanās dienas var apstrīdēt Administratīvā procesa likumā noteiktajā kārtībā, iesniedzot attiecīgu iesniegumu Nacionālās kultūras mantojuma pārvaldes vadītājam.

Piezīmes.

1. <sup>1</sup> Aizpilda, ja nepieciešami īpaši izpētes darbu veikšanas nosacījumi.
2. <sup>2</sup> Aizpilda, ja administratīvā procesa dalībnieki ir izteikuši viedokļus un argumentus.
3. Dokumenta rekvizītus "paraksts", "Z.v." un "datums", kā arī atļaujas saņēmēja apliecinājumu neaizpilda, ja elektroniskais dokuments ir sagatavots atbilstoši normatīvajiem aktiem par elektronisko dokumentu noformēšanu.

\*ŠIS DOKUMENTS IR ELEKTRONISKI PARAKSTĪTS AR DROŠU ELEKTRONISKO PARAKSTU

## **ARHITEKTONISKI MĀKSLINIECISKĀS IZPĒTES SASTĀVS.**

1. SĒJUMS. I. Dirveiks. J. Zviedrāns. R korpuss. 1.stāvs. ("Galvenā ārsta kabinets"). Arhitektoniskā izpēte. 1992. NKMP PDC arhīvs. Inv. Nr. 47.380 – 42 III
2. SĒJUMS. I. Dirveiks. Z korpuss (daļēji). D korpusa mansarda stāvs. Arhitektoniskā izpēte. Rīga, 1992. NKMP PDC arhīvs. Inv. Nr. 39.195 – 48 III
3. SĒJUMS. I. Dirveiks. Kalpu māja ("Straumēni"). Arhitektoniski mākslinieciskā inventarizācija. 2002.g.
4. SĒJUMS. I. Dirveiks, I. Liepa, R. Taurena, M. Reinbergs, D. Lēvalde. Lielstraupes pils arhitektoniski mākslinieciskā inventarizācija. 2018.g.

## SATURS

### 1. SĒJUMA SATURS

#### 1. IEVADS

##### 1.1. TEKSTĀ PIENEMTIE APZĪMĒJUMI

#### 2. ZIŅAS PAR LIELSTRAUPES PILS BŪVVĒSTURI UN KOMENTĀRI

##### 2.1. PILS UN BAZNĪCA LĪDZ 16. GADSIMTAM

##### 2.2. LIELSTRAUPES PILS 17. GADSIMTĀ

##### 2.3. VIDUSLAIKU CIETOKŠŅA PĀRTAPŠANA PAR BAROKA MUIŽU 18. GADSIMTĀ.

##### 2.4. 19. GADSIMTS. LIELSTRAUPES MUIŽA ATGRIEŽAS ROZENU DZIMTAS ĪPAŠUMĀ

##### 2.5. 1905. GADA POSTĪJUMI UN TIEM SEKOJOŠIE PILS ATJAUNOŠANAS DARBI

#### 4. . ATSEVIŠĶU PILS DAĻU UN ARHITEKTŪRAS ELEMENTU APRAKSTS

4.1. Apjoms un plānojums

4.2. Fasādes un to krāsojums

4.3. Konstrukcijas un materiāli

4.4. Logi

4.5. Durvis

4.6. Interjeri un to apdare

#### 5. SECINĀJUMI UN REKOMENDĀCIJAS

#### 6. FOTOATTĒLU SARAKSTS

1. **fotoattēls.** Kopskats uzpili no R puses pāri dīķiem.

2. **fotoattēls.** ZR korpusa zelminis. 1720./30. gadi. Zuduši dekoratīvie obeliski un lodes.

3. **fotoattēls.** Kopskats uz pagalma DA fasādi ar galveno ieeju.

4. **fotoattēls.** Kopskats uz galveno ieeju. Portāls un lievenis izveidoti 1907./08. gadā.

5. **fotoattēls.** Galvenā ieeja. Plāksne ar pils atjaunošanas nobeiguma gadu 1909.

6. **fotoattēls.** Lievenis atjaunots ar betona pakāpieniem un margām 20. gs. 70./80.g.

7. **fotoattēls.** Pagalma DA fasādes fragments. Logi- 20. gs. 2. p., 21. gs. sāk..

8. **fotoattēls.** Pagalma DA fasādes fragments. Logu remonts un nomaiņa 20. gs. 2. p..

9. **fotoattēls.** T008a. Fasādes vai interjera fragments aiz 1906./09. g. piemūrējuma.

10. **fotoattēls.** T008a. Kādreizējās fasādes fragments aiz 1906./09. g. piemūrējuma.

11. **fotoattēls.** Pagalma galvenās fasādes fragments. 18 gs. Piebūves stūris ar enkuru.

12. **fotoattēls.** Skats no torņa uz ZA korpusa jumtu un baznīcu.

13. **fotoattēls.** ZA fasādes kopskats.
14. **fotoattēls.** ZA korpusa kopskats.
15. **fotoattēls.** ZA fasāde. Kartuša virs caurbrauktuves. Izgatavota 19. gs. 2. pusē.
16. **fotoattēls.** ZA fasāde. 16. gs, - caurbrauktuve, pastāv vismaz kopš 17. gadsimta.
17. **fotoattēls.** ZR fasādes ziemeļu daļa.
18. **fotoattēls.** ZR fasādes dienvidu daļa.
19. **fotoattēls.** ZR fasāde. 1906./09. g. Piebūvētais lievenis. A – kāpņu vieta.
20. **fotoattēls.** ZR fasādes dienvidu daļas fragments. 1992. g. izpētes zondāžas.
21. **fotoattēls.** DR korpuss. Kopskats no diķu puses.
22. **fotoattēls.** Skats no torņa uz ZR un DR korpusu jumtiem.
23. **fotoattēls.** ZA korpusa pagalma fasāde. Pildrežģa piebūve celta 1906./09. g.
24. **fotoattēls.** ZA korpusa caurbrauktuve. Velve iebūvēta 18. gs.?
25. **fotoattēls.** Tornis skatā no ZA. A - 17. gs. uzceltā daļa un mūrējuma robeža.
26. **fotoattēls.** Torņa fasādes fragments zem ZR lieveņa.
27. **fotoattēls.** Torņa fasādes fragments ZR lieveņa jumta bēniņos.
28. **fotoattēls.** Torņa fasādes fragments ZR lieveņa jumta bēniņos.
29. **fotoattēls.** Torņa fasādes fragments ZR lieveņa jumta bēniņos.
30. **fotoattēls.** Torņa fasādes fragments ZR lieveņa jumta bēniņos.
31. **fotoattēls.** ZA korpusa bēniņi Z galā. Torņa siena.
32. **fotoattēls.** ZA korpusa bēniņi Z galā.
33. **fotoattēls.** ZA korpusa bēniņi D galā.
34. **fotoattēls.** 14.(?), 15. gs. konstrukcijas.
35. **fotoattēls.** Baznīcas ZR zelminis.
36. **fotoattēls.** Baznīcas ZR siena ar kādreizēju durvju ailu (?).
37. **fotoattēls.** Baznīcas ZR zelminis bēniņos. Divas aizmūrētas aillas.
38. **fotoattēls.** Baznīcas ZR zelminis bēniņos. Aizmūrēta aila, domājams, ārējam zvanam.
39. **fotoattēls.** Baznīcas sienas atsegums ZA korpusa 2. stāvā. T224.
40. **fotoattēls.** T104 1992. gadā atsegtā 14.(?), 15. gs. durvju aila D104/105.
41. **fotoattēls.** 1992. gadā atrastā 14.(?), 15. gs. durvju aila D105/104 skatā no T105.
42. **fotoattēls.** 1992. gadā atrastā 14.(?), 15. gs. durvju aila D105/104 skatā no T105.
43. **fotoattēls.** ZR korpuss. Pagrabs. T004. Skats Z virzienā. Velvju pārsegums.
44. **fotoattēls.** ZR korpuss. Pagrabs. T004. Skats D virzienā. Velvju pārsegums.
45. **fotoattēls.** ZR korpuss. Pagrabs. T011. Telpa ar velvi izveidota 19. gs. 1. pusē..
46. **fotoattēls.** ZR korpuss. Pagrabs. T010. Telpa ar velvi izveidota 1906./09. g..
47. **fotoattēls.** ZR korpuss. Pagrabs. T009. Telpa izveidota 20. gs. 2. pusē.
48. **fotoattēls.** Tornis. 1. stāvs. T012. Sienas apšūtas 20. gs. 80. gados.
49. **fotoattēls.** DR korpuss. Pagrabs (zemes stāvs). T001. 19. gs. 1. p. "ļaužu" virtuve.
50. **fotoattēls.** DR korpuss. Pagrabs (zemes stāvs). T001. Ieeja aizmūrēta 1906./09. g.
51. **fotoattēls.** ZA korpuss. Pagrabs. T014. Pagrabs izveidots 18. gs..
52. **fotoattēls.** ZA korpuss. Pagrabs. T013. Pagrabs izveidots 18. gs..
53. **fotoattēls.** ZR korpuss. T101. Ieejas vestibils. Logi, grīda, durvis - 1906./09. g..
54. **fotoattēls.** ZR korpuss. T107. Ēdamzāle. Interjers - 1906./09. g..
55. **fotoattēls.** ZR korpuss. T102. Krāsns un kāpnes - 1906./09. g..
56. **fotoattēls.** ZR korpuss. T102. Durvis - 1906./09. g.. Parkets – 20. gs. pēd. trešdaļa.
57. **fotoattēls.** ZR korpuss. T104. A – Durvju aila 18., 19. gs. līdz 20. gs. b.

- 58. fotoattēls.** ZR korpuss. T104. A – Nišas 18., 19. gs.. B –14.(?), 15. gs. logailas mala.
- 59. fotoattēls.** ZR korpuss. T104. A – 1905. g. aizmūrēta un 1992. g. atsegta aila
- 60. fotoattēls.** ZR korpuss. T104. Uzraksts ar ogli "Aizmūrē 1905. g."
- 61. fotoattēls.** ZR korpuss. T105 kopskats. Interjers – 1906./09. g..
- 62. fotoattēls.** ZR korpuss. T105 Z stūra mūrējuma atsegums.
- 63. fotoattēls.** ZR korpuss. T106 kopskats. Logs, parkets un plafons – 1906./09. g..
- 64. fotoattēls.** Tornis. T114. A - 14.(?), 15. gs. aillas sānu un apakšmala.
- 65. fotoattēls.** Tornis. T115. 1906./09. g.. vērtne pārvietota no aillas D104/105.
- 66. fotoattēls.** Tornis. T115. 1906./09. g.. pārveidota niša.
- 67. fotoattēls.** Tornis. T104a. 18., un 19. gs, atejas vieta. Pa kreisi – niša svecei.
- 68. fotoattēls.** Tornis. T209a. 18., un 19. gs, atejas vieta. Pa kreisi – niša svecei.
- 69. fotoattēls.** ZA korpuss. T119. Virtuves interjers veidojies 20. gs. b./ 21. gs. sākumā.
- 70. fotoattēls.** DR korpuss. T103. Griesti, sienas un durvis iebūvēti 21. gs. sākumā.
- 71. fotoattēls.** ZR korpuss. T210. Lielā zāle. Plafons, grīda, logi un krāsns - 1906./09. g..
- 72. fotoattēls.** ZR korpuss. T209. Durvis un krāsns - 1906./09. g..
- 73. fotoattēls.** Tornis. T216. Bibliotēkas apakšējais līmenis.
- 74. fotoattēls.** Tornis. T216. Bibliotēkas apakšējais līmenis. Skats uz Z.
- 75. fotoattēls.** Tornis. T307. Bibliotēkas augšējais līmenis ar galeriju.
- 76. fotoattēls.** Tornis. T307. Bibliotēkas augšējais līmenis ar galeriju.
- 77. fotoattēls.** Tornis. T216. Bibliotēkas apakšējais līmenis. Skats uz Z.
- 78. fotoattēls.** DR korpuss. T207a. 1906./09. g. izbūvētā vannas istaba.
- 79. fotoattēls.** ZA korpuss. T222. Durvis, krāsns un grīda - 1906./09. g..
- 80. fotoattēls.** ZA korpuss. T225. Gaitenis ar durvīm un krāsni - 1906./09. g..
- 81. fotoattēls.** ZR korpuss. T306. Telpas izbūvēta 1970. gados.
- 82. fotoattēls.** ZR korpuss. T306. Telpas izbūvēta 1970. gados.
- 83. fotoattēls.** Torņa kupola bēniņi.
- 84. fotoattēls.** Torņa 5. stāvs. 16.(?), 17. gs. Apmetas, sienas un logs - 1907./09. g..
- 85. fotoattēls.** ZR korpusa bēniņi. Skats uz torņa sienu. 1907./09. g jumta konstrukcija.
- 86. fotoattēls.** ZR korpusa bēniņi. 17. gs. jumta kores vieta uz torņa sienas.
- 87. fotoattēls.** ZR korpusa bēniņi. 1907./09. g jumta konstrukcija ar kores krēslu.
- 88. fotoattēls.** ZA korpusa bēniņi. 1907./09. g jumta konstrukcija ar kores krēslu.
- 89. fotoattēls.** Torņa kupola bēniņi 1907./09. g jumta konstrukcija.
- 90. fotoattēls.** Torņa kupola bēniņi 1907./09. g jumta konstrukcija.
- 91. fotoattēls.** Viens no diviem Vācijā ražotu dakstiņu tipiem, kas likts 1907./08. g.
- 92. fotoattēls.** Torņa dūmeņa galva. 1907./08. g.
- 93. fotoattēls.** ZR korpuss. T104 plafons. 1907./09. g.
- 94. fotoattēls.** ZR korpuss. T106 plafons. 1907./09. g.
- 95. fotoattēls.** ZR korpuss. T107 plafons. 1907./09. g.
- 96. fotoattēls.** ZR korpuss. T105 plafons. 1907./09. g.
- 97. fotoattēls.** ZR korpuss. T210 plafons. 1907./09. g.
- 98. fotoattēls.** ZR korpuss. T104 parkets. 1907./09. g.
- 99. fotoattēls.** Tornis. T215. Akmens flīzes. 17.(?), 18. gs.
- 100. fotoattēls.** Tornis. T114. Akmens flīzes. 17.(?), 18. gs. Pārflīzēts 1906./09. g.(?).
- 101. fotoattēls.** ZR korpuss. T101. Kamīns. 1907./09. g.
- 102. fotoattēls.** ZR korpuss. T201. Krāsns. 1907./09. g.

- 103. fotoattēls.** ZR korpuss. T106. Krāsns. 1907./09. g.
- 104. fotoattēls.** ZR korpuss. T105. Krāsns. 1907./09. g.
- 105. fotoattēls.** ZR korpuss. T210. Krāsns. 1907./09. g.
- 106. fotoattēls.** ZR korpuss. T107. Krāsns. 1907./09. g.
- 107. fotoattēls.** ZR korpuss. T104. Krāsns. 1907./09. g.
- 108. fotoattēls.** ZA korpuss. T217. Krāsns. 1907./09. g.
- 109. fotoattēls.** ZA korpuss. T312. Krāsns. 1907./09. g.
- 110. fotoattēls.** ZR korpuss. T203. Krāsns. 1907./09. g.
- 111. fotoattēls.** ZR korpuss. T111. Krāsns. 1907./09. g.
- 112. fotoattēls.** 17. gs. krāsns podiņš. Saglabāts kopš pils atjaunošanas 1906./09. g..
- 113. fotoattēls.** Galvenās ieejas durvis. A tips. 1906./09. g.
- 114. fotoattēls.** ZR korpuss. T101. Ieejas vestibila interjers un vājtvēris. 1906./09. g.
- 115. fotoattēls.** ZR korpuss. D201/202. E tips. 1906./09. g.
- 116. fotoattēls.** ZR korpuss. D104/102. D104/104a un D104b. 1906./09. g.
- 117. fotoattēls.** ZR korpuss. D107/112. F tips. 1906./09. g.
- 118. fotoattēls.** ZR korpuss. D107/114. G tips. 1906./09. g.
- 119. fotoattēls.** ZR korpuss. Vājtvēra durvis. Kastes slēdzene. 1906./09. g.
- 120. fotoattēls.** ZR korpuss. T104. Iekaltā slēdzene ar nasegvairodziņu. 1906./09. g.
- 121. fotoattēls.** ZR korpuss. D101/105. Vira. 1906./09. g.
- 122. fotoattēls.** ZR korpuss. D101/101a. Vira. 1906./09. g.
- 123. fotoattēls.** ZR korpuss. T107. Ārdurvis un lieveni. I tips. 1906./09. g.
- 124. fotoattēls.** ZR korpuss. D213/210. H tips. 1906./09. g.
- 125. fotoattēls.** ZR korpuss. D213/214. J tips. Skats no lodžijas. 1906./09. g.
- 126. fotoattēls.** ZR korpuss. D213/214. J tips. Skats interjerā. 1906./09. g.
- 127. fotoattēls.** ZR korpuss. D208/104b. K tips. 1906./09. g.
- 128. fotoattēls.** ZR korpuss. D203/204. L tips. 20. gs. v..
- 129. fotoattēls.** ZA korpuss. D117/118 (M tips) un D117/ kāpnes (M` tips). 1906./09. g..
- 130. fotoattēls.** ZR korpuss. D114/kāpnes (N tips). 1906./09. g..
- 131. fotoattēls.** ZR korpuss. D225/219 (N tips). 1906./09. g..
- 132. fotoattēls.** ZR korpuss. D304/305 (O tips). 1906./09. g..
- 133. fotoattēls.** ZA korpuss. D217/225 (P tips). 1906./09. g. Aplodā 20. gs. b. vērtne.
- 134. fotoattēls.** Tornis. 5. stāvs. D307/kāpnes (R tips). 20. gs. b..
- 135. fotoattēls.** ZA korpuss. D120/Caurbrauktuve. 20. gs. b..
- 136. fotoattēls.** ZA korpuss. D013/Caurbrauktuve. 20. gs. b..
- 137. fotoattēls.** ZR korpuss. L123. 1907./09. g..
- 138. fotoattēls.** DR korpuss. L101. 1907./09. g..
- 139. fotoattēls.** ZR korpuss. L109. 1907./09. g.. Nomainītas ārējās apakšējās vērtnes.
- 140. fotoattēls.** ZR korpuss. L109. 1907./09. g.. Skats interjerā.
- 141. fotoattēls.** ZR korpuss. L107. 1907./09. g.. Nomainītas ārējās apakšējās vērtnes.
- 142. fotoattēls.** ZR korpuss. L126. 1907./09. g.. Nomainītas ārējās apakšējās vērtnes.
- 143. fotoattēls.** ZA korpuss. L312. 1907./09. g.. Nomainīta augšējā un apakšējā vērtne.
- 144. fotoattēls.** ZA korpuss. L218. 1907./09. g.. Nomainīta apakšējā ārējā vērtne.
- 145. fotoattēls.** ZA korpuss. L309. 1907./09. g.. Nomainīta iekšējā augšējā vērtne.
- 146. fotoattēls.** DR korpuss. L233. 1907./09. g.. Nomainīta ārējā apakšējā vērtne.
- 147. fotoattēls.** ZA korpuss. L320. 1907./09. g.. 20. gs. b. nomainītas vērtnes.



- 148. fotoattēls.** Tornis. L227. 1907./09. g..
- 149. fotoattēls.** Tornis. Kupola logs. 1907./09. g..
- 150. fotoattēls.** ZA korpuss. L007. 1907./09. g.. Dekoratīvs režģis izgatavots 20. gs. b.
- 151. fotoattēls.** ZR korpuss. Jumta logs L321. 1907./09. g..
- 152. fotoattēls.** ZR korpuss. T214. Lodžija. 1907./09. g.. Remontēta 20. gs. 2. pusē.
- 153. fotoattēls.** ZR korpuss. T101. Kāpnes, paneļi, grīda un durvis. 1907./09. g..
- 154. fotoattēls.** ZR korpuss. T201. Kāpnes un durvis (T tips). 1907./09. g..
- 155. fotoattēls.** ZA korpuss. T308. Kāpnes. 1907./09. g..
- 156. fotoattēls.** ZA korpuss. T217. Kāpnes. 1907./09. g..
- 157. fotoattēls.** ZR korpuss. Skats no T208 uz kāpnēm (T104 b).
- 158. fotoattēls.** ZR korpuss. Skats no Torņa T115 uz gaiteni T112.

## **7. RASĒJUMI**

**AMI-1 Pagraba stāva inventarizācijas rezultāti**

**AMI-2 1. stāva inventarizācijas rezultāti**

**AMI-3 2. stāva inventarizācijas rezultāti**

**AMI-4 3. stāva inventarizācijas rezultāti**

**Pielikumi: 1992. gada pētījumi T104**

**AMI-1 Mūrējuma kartogramma.**

**AMI-2 Telpas ZA stūris ar viduslaiku ailām.**

**AMI-3 ZR ārsienas izpētes rezultāti.**

---

## **2. SĒJUMA SATURS**

**1. IEVADS**

**2. FOTOATTĒLU SARAKSTS**

**3. FOTOATTĒLI**

**4. PILS STĀVU PLĀNI AR FOTOFIKSĀCIJAS VIETĀM**

## 1. IEVADS

Starp Latvijas ziemeļu daļas viduslaiku vēstures un arhitektūras pieminekļiem Lielstraupes pils (*vācu v. – Schloß Groß-Roop*) ieņem īpašu vietu pateicoties ainaviskajām īpašībām, un arī tam, ka mūsdienās ēka nav drupu stāvoklī. Vēl vairāk – tās apjoms arī pēc ievērojamas rekonstrukcijas, ir ļoti tuvu tam, kādā ēka izskatījās gandrīz pirms 300 gadiem. Novietne blakus aktīvai Rīgas – Valmieras auto maģistrālei sekmē Lielstraupes pils iekļaušanu aktīvā tūrisma apritē un padara to par vienu no Latvijā pazīstamākajiem viduslaiku objektiem. Pils kopā ar baznīcu veido vienotu apbūves ansambli, kas iekļauts valsts nozīmes arhitektūras pieminekļu sarakstā ar Nr. 6275 (adrese: Pārgaujas novads; Straupes pagasts; Straupe; Lielstraupe).

Sakarā ar to, ka 2017. gada 23. decembrī VSIA "Straupes narkoloģiskā slimnīca" savu darbību Lielstraupes pils ēkā pārtrauca, to pārstāja izmantot. Saskaņā ar ēkas apsaimniekotāja Pārgaujas novada pašvaldības pasūtījumu 2018. gada rudenī tika veikta pils ēkas arhitektoniski mākslinieciskā inventarizācija.

Arhitektoniskās inventarizācijas darba uzdevums bija:

- 1) pils apjoma un plānojuma arhitektoniska apsekošana un apraksts, fiksējot dabā esošos arhitektoniski un mākslinieciski nozīmīgus būvelementus,
- 2) izlases fotofiksācija ar anotācijām,
- 3) būvvēstures datu apkopojums ar komentāriem,
- 4) iepazīšanās ar līdzšinējiem pētījumiem, arhīvu materiāliem un to izvērtējums,
- 5) esošo uzmērījumu precizēšana un aktualizēšana digitālā formātā,
- 6) pils būvvēstures izpētes diskutējamo jautājumu analīze,
- 7) ieteikumi tālākiem izpētes virzieniem.

Veiktais darbs jāuzskata par pils pētījumu etapu. Lai gan informācijas iegūšanai veikti arī mūra konstrukciju atsegumi, to apjoms ir ierobežots. Nekādi arheoloģiskie izrakumi nav veikti. Papildus informācija būs iegūstama eventuālu būvdarbu laikā.

Krāsu slāņi attīrīti mehāniski ar skalpeli. Zondāžas veiktas no pieslienamām saimniecības kāpnēm. Krāsu toņi fiksēti pēc NCS sistēmas krāsu kataloga. Nav vērtētas iespējamās krāsu toņu izmaiņas mitruma, temperatūras vai arī kādu citu faktoru iedarbībā. Atskaites materiālos krāsu toņi doti iespējami tuvu oriģinālam. Inventarizācijas ietvaros krāsu

ķīmiskās analīzes netika veiktas. Darbam izmantoti arhīvu materiāli, pieejamā literatūra un interneta vietnēs atrodamie materiāli.

Darba autors ir arhitekts Ilmārs Dirveiks (restauratora apliecība arhitektoniski mākslinieciskās izpētes specialitātē Nr. 379) (atskaites teksts, fotofiksācija), restauratore Ieva Liepa (interjera apdares izpēte, teksts, datorgrafika), restauratore Ruta Taurena (interjera apdares izpēte, teksts), arhitekte Daiga Lēvalde (interjera apdares izpēte) un Mārtiņš Reinfelds (izpētes darbs objektā). Izpētes rezultāti apkopoti divos sējumos 3 eksemplāros, no kuriem viens nodots pasūtītājam (papīra un digitālā formātā), viens – Nacionālās Kultūras mantojuma pārvaldes pieminekļu dokumentācijas centra arhīvā (NKMP PDC), viens - izpildītāja arhīvā.

Izpētes autori izsaka pateicību par informatīvu un tehnisku atbalstu šī darba tapšanā Pārgaujas novada tūrisma organizatorei **Rudītei Vasilei**, Lielstraupes pils darbiniekam **Jānim Dāvidsonam**, un mākslas zinātniekam **Edgaram Dubinam**.

## **1.1. TEKSTĀ PIENĒMTIE APZĪMĒJUMI**

**Lielstraupes pils korpusi** – nosacīti pils daļu apzīmējumi šajā pētījumā.

**ZA korpus** ir divstāvu apjoms starp torni un baznīcu.

**ZR korpus** ir senākā un galvenā pils daļa, zemes stāva un 2 augšējo stāvu apjoms ar barokālu zelmini.

**DR korpus** ir 3 stāvu apjoms ar mansarda jumtu.

**Tornis** – apjomīga augstāka pils būve ar barokālu jumtu Z stūrī starp ZA un ZR korpusiem.

**Lielstraupes baznīca** – baznīca robežojas ar pils ZA korpusa galu.

**T202** – telpu numerācija. Pirmais cipars ēkas stāvs.

**L102** – logailu numerācija. Pirmais cipars ēkas stāvs.

**D102** – durvju numerācija. Pirmais cipars ēkas stāvs.

**NKMP PDC** – Nacionālās Kultūras mantojuma pārvaldes Pieminekļu dokumentācijas centra arhīvs.

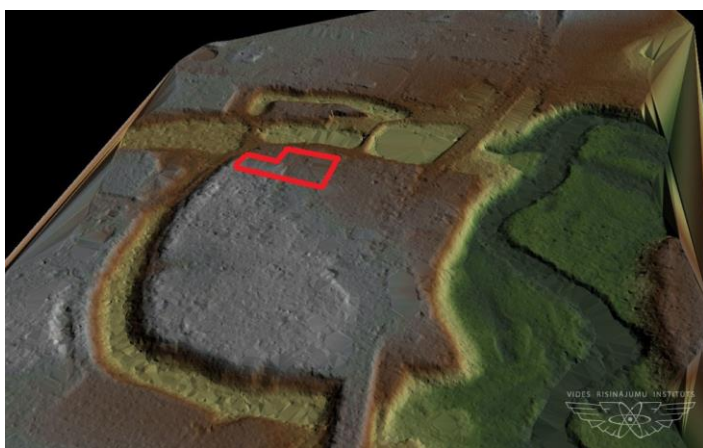
**LNB** – Latvijas nacionālā bibliotēka

## 2. ZIŅAS PAR LIELSTRAUPES PILS BŪVVĒSTURI UN KOMENTĀRI

Darba ietvaros nepieciešamajā apjomā pārskatīti līdzšinējie pētījumi, hipotēzes un pieejamie arhīvu materiāli. Aktualizēti līdz šim mazāk zināmi avoti, kas minēti iepriekšējos vērtījumos. Līdz šim teju vai visi pētnieki K. fon Lēviss of Menārs, A. Tūlse, G. Jansons, I. Ose un A. Caune pārsvarā fokusējās uz Lielstraupes pils un baznīcas viduslaiku periodu. Šajā pētījumā ietverta nozīmīgākā informācija par visiem būvperiodiem.

Par galvenajiem pils būvvēstures etapiem nav vienota uzskata. Tādēļ jebkāds iedalījums ir nosacīts un atspoguļo izziņas līmeni konkrētā izpētes fāzē. Izejot no zināmiem būvvēstures faktiem, arī šajā pētījumā tiem piesaistīti iespējami būvperiodi. Šajā pētījumā izvirzītie pils un tās daļu datējumi nav uzskatāmi par absolūtiem un var tikt precizēti turpmāko pētījumu gaitā. Tomēr hronoloģiski savietojot un salīdzinot zināmos rakstītos avotus, vēsturiskos attēlus ar dabā redzamo, iespējams izvirzīt pieņēmumus par ēkas būvniecības pirmsākumiem un tās apjoma evolūciju.

### 2.1. LIELSTRAUPES PILS UN BAZNĪCA LĪDZ 16. GADSIMTAM



Straupes pilsētvieta mūsdienu reljefa modelis, iegūts ar aerolāzerskenēšanu. Avots:  
<http://www.videsinstituts.lv/lv/projekti/mantojums/kulturas-mantojums/straupes-vesturiska-centra-izpete.html>

mekējami **13. gadsimta beigās**. Katrā ziņā 14. gadsimta sākumā pils jau bijusi, jo dokumentos tā pirmo reizi pieminēta 1310. gadā, kad to bija aplencis lietuviešu karaspēks.<sup>1</sup>

Par pils un baznīcas celtniecības laiku dažādos avotos tiek minēti konkrētāki gadskaitļi, kas nav dokumentāri apstiprināti. Visbiežāk ar pils celšanu saistīts 1263. gads, uz ko pirmais norādīja vēsturnieks Arndts 1753. gadā. 20. gadsimtā pētnieki ir vienisprātis, ka pils pirmsākumi varētu būt

<sup>1</sup> Caune A., Ose I. Latvijas 12. gadsimta beigu – 17. gadsimta vācu piļu leksikons. // Latvijas viduslaiku pils (IV). – Rīga, 2004. – 283. lpp. (turpmāk - Caune A., Ose I. 2004)

Jāuzsver, ka minētie gadskaitļi neko neizsaka saistībā ar pils izskatu, jo nav zināms tās celtniecības ilgums un būvperiodi. Piemēram 13. gadsimtā ilgāku laiku varēja pastāvēt tikai atsevišķs tornis (kā to pieņem vēsturnieks Armīns Tūlse<sup>2</sup>), un koka konstrukcijas saimniecības ēkas, ko ietver apkārtmūris u. tml. (par torņa arhitektūru un saikni ar korpusu skat. turpmāk tekstā).

**14. gadsimta pirmajā pusē** 20.- 30. gados pie pils bija izveidojusies Straupes pilsēta<sup>3</sup>, kuru ietverošā grāvja un vaļņu pazīmes vēl saskatāmas apkārtnes rejefā. 1374. gadā fogts Voldemārs no Rozenu dzimtas kļuva par Straupes pils un reizē arī pilsētas pārvaldnieku.<sup>4</sup> Nav droši zināms, kāda pils izskatījās, kad tika uzcelta, bet ticami, ka galvenā apkārtmūra kontūra un dzīvojamā korpusa vieta ZR pusē iezīmē sākotnējās pils aprises. **Pēc 1457. gada** Rozeni kļuva par faktiskajiem īpašniekiem ne tikai plašām teritorijām, kas piederēja pie Straupes pils, bet arī Straupes pilsētai. Arhibīskapa vara pār šīm zemēm 15. gs. otrajā pusē bija kļuvusi formāla un vāja. Attiecībā ar pilsētu Straupes pils 15.–16. gadsimtā ieņēma dominantes lomu, un Rozeni noteica visus procesus, kas pilsētā notika.<sup>5</sup>

Lielstraupes pils Rozeniem piederēja līdz 20. gadsimta trīsdesmitajiem gadiem (ar pārtraukumu no 1625. gada līdz 1857. gadam). Straupes pilsēta līdz 16. gs. eksistēja kā neliela Livonijas mazpilsēta ar izteiktu senjora – Rozenu varu pār to.<sup>6</sup>

Pils celta pie Braslas upes, kas tolaik bija ūdeņiem bagātāka. No DR puses to norobežo no uzpludinātas pietekas izveidoti 3 dīķi. No ZA puses kā norobežojums bija grāvis ar valni. Tā iekšpusē bija priekšpils, kas pakāpeniski izveidojās par nelielu pilsētiņu. Starp pili un Braslu veda nozīmīgs tirdzniecības ceļš no Rīgas uz Igauniju.

A.Tūlse izvirzīja versiju, ka 14. gadsimta otrajā pusē celtā pils bijusi ar plānā 9 x 9,45 m torni stūrī un kādām vieglas konstrukcijas saimniecības ēkām apkārtmūra iekšpusē. 15. gadsimtā uzcelts palasts un baznīca. A. Tūlse pirmais savus apsvērumus pamatoja ar būvformu analīzi, norādot, ka  $\frac{3}{4}$  loka profilķieģeļi, kas izmantoti mūrējumam, attiecas uz 15. gadsimtu nevis romānikas laiku, kā to uzskatīja V. Bokslafs un H. Pirangs.<sup>7</sup> Piekrītot A. Tūlsem, jānorāda, ka  $\frac{3}{4}$  loka profilķieģeļi ir durvju un logu ailām ZR korpusā, kā arī torņa 2. stāva ailā pret korpusu. Tas vēl vairāk sarežģī pils un torņa būvniecības laika atšifrēšanu.

ZR korpus ir pils dzīvojamā daļa jeb palasts. Jau 1992. gadā R gala telpā (galvenā ārsta kabinetā) veicot izpēti, tika atklāta viduslaiku durvju aila uz blakus esošo telpu

<sup>2</sup> Tuulse A. Die Burgen in Estland und Lettland. 1942, S. 110.-111.

<sup>3</sup> Plētiens E. Pils un pilsēta Livonijā 13.- 16. gs.: Straupes piemērs. No: Ieva Ose (Sast.) Latvijas viduslaiku pils, IX. Rīga, 2016. 180. lpp. (turpmāk - Plētiens)

<sup>4</sup> Plētiens, 183. lpp.

<sup>5</sup> Plētiens, 196. lpp.

<sup>6</sup> Plētiens, 199. lpp.

<sup>7</sup> Tuulse A. Burgen in Estland und Lettland. Tartu: Dorpater Estnisher Verlag, 1942. S. 111.

(kādreizējo "salonu"). Apaļloka pārsedzes ailai apkārt ir raksturīga niša ar segmentveida pārsedzi. Aizvērtā stāvoklī tajā atrodas par ailu lielāka vērtne. 2018. gadā, atsedzot ailu no blakus telpas puses atklājās dekoratīvs smailloka portāls. Tamlīdzīgi noformēta durvju aila starp telpām Latvijas viduslaiku piļu arhitektūrā ir unikāls atradums.

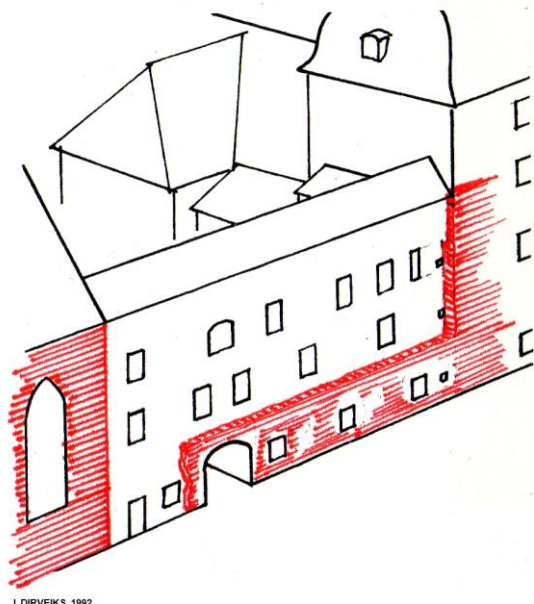
Šodien jāsecina, ka apbūves evolūcija ir komplicētāka un joprojām neskaidra. Par to liecina iespējamā torņa un baznīcas pētījumi.

### **Pils tornis**

Masīvais apjoms Lielstraupes pils Z stūrī tiek tradicionāli uzskatīts par sākotnēji atsevišķu torni (bergfridu) un Lielstraupes pils senāko daļu. Tornim ir 5 stāvi, sestais līmenis ir kupola jumta bēniņi. Tā sienas lielākoties mūrētas no laukakmeņiem kaļķu javā, daļēji izmantojot ķieģeļus. Pagaidām nav zināms, kad būvētas esošās torņa velves, jo nav skaidrs vai un cik tās cieta 1905. gada ugunsgrēkā. Tomēr velves starp stāviem noteikti bijušas sākotnēji, jo līmeņus savienojošās kāpnes izveidotas sienas mūrī. Būtiski, ka torņa daļā stāvu līmeņi atšķiras no blakus esošo korpusu līmeņiem. Piemēram, kāda torņa aila ir 1. stāva ēdamzāles ziemeļu sienā ap 2m virs grīdas līmeņa. ZR fasādē aiz 1906./1909. gadā piebūvētā lieveņa konstatēta mūra šuve starp torni un ZR korpusu 2. stāva līmenī. Torņa plānojumā redzams, ka līdz 4. stāvam vertikālai komunikācijai D stūrī ierīkotas kāpnes, savukārt atejas vietas – torņa R stūrī. Tas viss liecina par labu tam, ka pils Z stūrī patiešām

bijis atsevišķs apjoms, iespējams, dzīvojamais tornis (berfrids).

Pils augstais apkārtmūris starp torni un baznīcu redzams J. K. Broces 1772. gada zīmējumā, bet 19. gadsimta sākumā to nojauca, atstājot ZA korpusa 2. stāva augstumā. 1992. gadā negaidīti tika konstatēts, ka "torņa" sienas nav viendabīgs, viena perioda mūrējums. ZA fasādē apkārtmūris ir senāks par torņa sienu. Tas turpinās fasādē torņa ceturtā stāva līmenī. Torņa fasādē, apmēram pret tagadējo logailu vidu, redzama kāda horizontāla reljefa robeža, kas, jādodomā, ir minētās sienas turpinājums (augšmala). Apkārtmūrim



L. DIRVEIKS, 1992.

Senākās konstrukcijas (ķieģeļu mūris vaidu sējumā) baznīcas un pils ZA sienā. ZA korpusa 3. stāva un bēniņu līmenī "tornis" piebūvēts pie jau esošas sienas.

konstatēts paplašinājums ("plaukts") aptuveni torņa 4. stāva grīdas līmenī.<sup>8</sup> Lai noskaidrotu apkārtmūra iespējamo turpinājumu ZR pusē, būtu jāveic papildus plašāki strukturālie atsegumi. Torņa logailu sānu sienās ir neparasti dziļas nišas, kas nav funkcionālas. Varbūt šajā konstrukcijā meklējamas atbildes uz 1992. gadā konstatēto faktu, ka ZA ārsiena un tornis ir atsevišķas konstrukcijas.

Ieeja torņa 4. stāvā veidota viduslaiku paraugiem raksturīgā veidā – ap ailu, kam apaļloka pārsedzes arka, ir plašāks iedziļinājums ar segmentveida pārsedzi, kas domāts vērtnei. Aila noslēdzama no telpas puses, kas raksturīgi torņu aizsardzības funkcijai. Zīmīgi, ka starp 4. un 5. stāvu kāpnes vairs nav dienvidu, bet R stūrī. Kāpņu ailu arhitektūra ir cita, ar noslēgšanu no telpas puses 4. stāva līmenī. Viss minētais ļauj apgalvot, ka torņa senākā daļa saglabājusies tikai aptuveni četrus stāvu augstumā. Kad pārveidota augšdaļa? 1683. gada pils zīmējumā tornis redzams, kā izteikta dominante virs pils korpusiem. Torņa augšdaļā starp akmeņiem konstatējami 6,5-7 cm biezi ķieģeļi, kādus lietoja, sākot no 16. gadsimta beigām (reti), bet masveidā no 17. gadsimta. Mūru augšdaļā atrodami mazformāta t. s. *holandiešu* ķieģeļi, kurus plaši lietoja 17. un 18. gadsimtā. Visticamāk, ka torņa augšdaļu pārveidoja 17. gadsimtā (pēc polu-zviedru kara postījumiem). Pašlaik zināms, ka tornis celts pie jau esošas aizsardzības sienas. Lielstraupes pils torņa apjoma evolūcija joprojām paliek līdz galam neizpētīta.

### ***Baznīca***

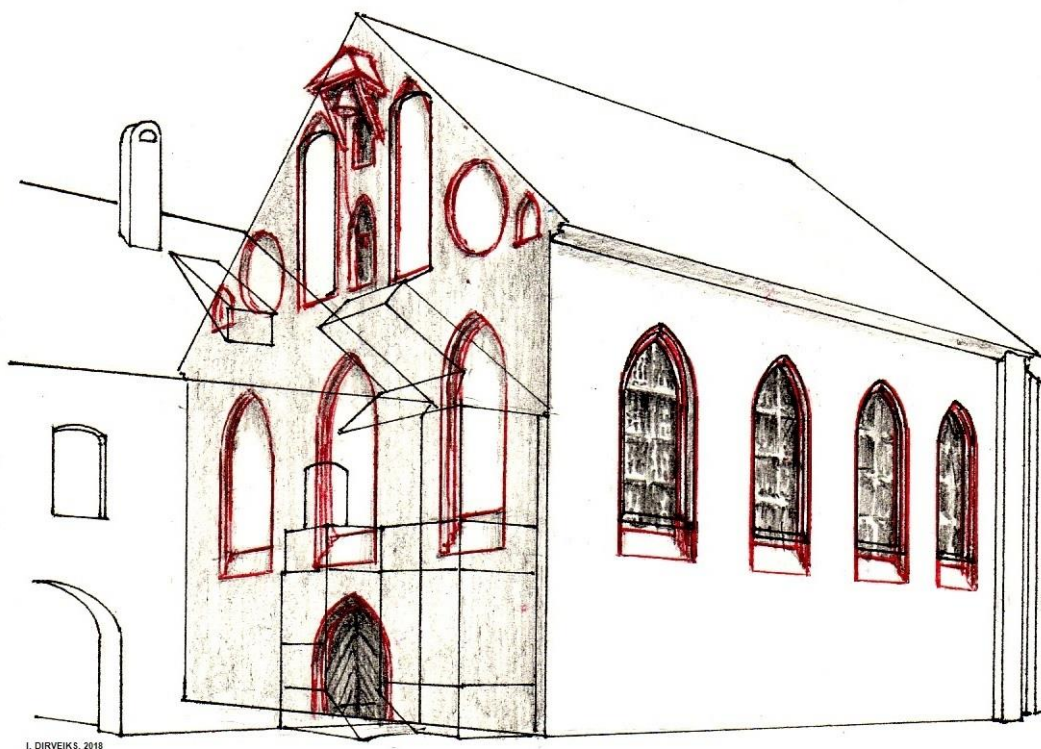
Lielstraupes pils izpēte nav pilnīga, ja ignorē blakus esošo baznīcu. Straupes baznīcas arhitektūra un īpaši tās ZR gala fasāde ir vērsta pret pili un tās pagalmu. Tādēļ baznīcas fasādes izmaiņas vienmēr ietekmējušas pils arhitektūru. Jautājums par Straupes baznīcu un pili kā vienotu ansambli ir sarežģītāks nekā šķiet. Vizuāli tas nepārprotami uztverams, kā vienots pils un dievnama kopums, kāds tas, visticamāk, arī pastāvējis. Tomēr, kā un kādēļ šāda Latvijas viduslaiku pilīm unikāla situācija izveidojusies, joprojām nav skaidrs. Literatūrā bieži minēts, ka Straupes baznīca ir unikāla tieši ar faktu, ka tā celta 13. gadsimtā kā Lielstraupes pils ansambļa sastāvdaļa (citos avotos "...kā pils kapela..."), bet 14. - 17. gadsimtā bija Straupes pilsētas baznīca.<sup>9</sup> Bet, vai tiešām tā celta kopā ar pili, īsi pirms tās, vai pēc pils, pagaidām nav iespējams droši apgalvot, jo nav zināms ne precīzs pils, ne baznīcas celšanas gads. Piemēram, I. Ose pieļauj, ka: "...draudzes baznīca būvēta

<sup>8</sup> Par to sīkāk skat.: Dirveiks I. Z korpuss (daļēji). D korpusa mansarda stāvs. Arhitektoniskā izpēte. Rīga, 1992. NKMP PDC arhīvs. Inv. Nr. 39.195 – 48 III

<sup>9</sup> Caune A., Ose I. Latvijas viduslaiku mūra baznīcas. 12. gs. beigas – 16. gs. sākums. Enciklopēdija. Rīga: Latvijas vēstures institūta apgāds, 2010. 417. lpp.

drīz pēc pils uzcelšanas...<sup>10</sup> Pat ja abu objektu būvniecība laika ziņā bijusi tuvu, baznīcas Z stūrī, kas robežojas ar pils ZA korpusa ārsienu, acīmredzams, ka **baznīcas gala siena būvēta pirms pašreizējās apkārtmūra sienas** un bijusi balsināta,<sup>11</sup> respektīvi baznīca bijusi brīvstāvoša celtnie. Pašlaik viennozīmīgi noteikt, kas celts vispirms - pils vai baznīca - nav iespējams.

Cik ilgs bijis laiks starp baznīcas un pils sienas būvi, nav zināms. Latvijas viduslaiku arhitektūras objektu precīza datēšana iespējama ārkārtīgi reti. Parasti nav zināms arī būvniecības ilgums. **1512. gada 4. oktobrī** minētas pils durvis un eja, kas ved uz baznīcu (visticamāk, ka gar mūri starp pils torni un baznīcu). Arhibīskaps Jaspers Linde licis durvis aizmūrēt, lai ieeja baznīcā vairs nebūtu tieši no pils. Galvenā ieeja baznīcā izveidojama tādā "formā un veidā" kā to noteiks arhibīskaps, ierodoties uz vietas.<sup>12</sup> Dokumentā ir runa par R ieeju, kas vērsta pret pili. Atbilstoši viduslaiku arhitektūras dievnamu vispārējai tipoloģijai, ieejai ir bijis perspektīvais portāls no profilētiem ķieģeļiem, kas analogi baznīcas fasādēs redzamajās logailu malās.<sup>13</sup> Skaidrs, ka laikā, kad pastāv ieeja ar portālu, nekāda pils



Straupes baznīcas ZR fasāde 15. gs. Teorētiska rekonstrukcija. I. Dirveiks. 2018.

<sup>10</sup> Caune A., Ose I. Latvijas viduslaiku mūra baznīcas. 12. gs. beigas — 16. gs. sākums. Enciklopēdija. Rīga: Latvijas vēstures institūta apgāds, 2010. 414. lpp. (turpmāk – Caune A., Ose I. 2010)

<sup>11</sup> Baznīcas sienām lietoto ķieģeļu izmēri: (8,5-9(9,5) x (14,5)15-15,5 x 30-31,5 cm

<sup>12</sup> Malvess, 53. lpp.

<sup>13</sup> Portāla zona sienā vēlāk pārmūrēta un pazīmes atrodamas tikai veicot dziļus strukturālus atsegumus.



korpusa būve pie ZA apkārtmūra blakus baznīcai nebija iespējama. Baznīcas ZR gala fasādei ir patstāvīga nobeigta arhitektoniska kompozīcija ar ieejas portālu, 3 gotiskām smailloka nišām, kuru forma, izmēri un profilķieģeļu mūrējumā veidotās malas analogas baznīcas logiem (fiksētas jau 1992. gada pētījumos), un divām garākām seklām smailloka nišām zelmiņa centrā. To augšdaļas 18. gadsimtā pārveidotas. Zem mūra fragmentiem, kas atsegušies pēc apmetma nobiršanas, katrā malā bijusi apļveida niša un, iespējams, mazāka smailloka niša.<sup>14</sup>

Baznīcas ZA gala sienas arhitektoniskajā risinājumā nav vietas jebkādam pils korpusam, izņemot vien aizsargmūri. Var pieņemt, ka baznīcas ZR zelmiņa centrā bijis zvans. Pirmais par šādu varbūtību rakstījis arhitekts Gunārs Jansons, neminot pamatojumu.<sup>15</sup> Varbūt tādēļ G. Jansona rakstītais atstāts bez ievēribas. Zīmīgi, ka starp abām zelmiņa fasādē redzamajām garajām nišām ir vairāk kā 2 m. Tādēļ jāpaskaidro, ka baznīcas bēniņos zelmiņa vidū redzamas 2 viena virs otras esošas (aizmūrētas) smailloka ailas, no kurām apakšējai ailai bijušas durvis. Šīs ailas sākotnēji varēja būt saistāmas ar zvanu un tā apkalpošanu. Ailas ir vēlāk aizmūrētas, bet tas, ka sākotnēji gala fasādē bijusi ieeja un zvans, nozīmē, ka baznīca kalpojusi pilsētas vajadzībām kā atsevišķs dievnams.

Nav zināms, kad baznīcai pievienoja pils ZA apkārtmūri, kurā lietoti lielizmēra sarkani dedzināti māla ķieģeļi 8-9 x 15 x 31-31,5 cm. Gan ķieģeļu izmēri, gan mūrējums vendu sējumā analogs baznīcas mūrim. Jādomā, ka atsevišķu brīvēstāvošu zvanu torni uzcēla pēc baznīcas iekļaušanas vienā kompleksā ar pili ar savienojošu apkārtmūri). Zvanu torņa drupas netālu no baznīcas altārdaļas 1772. gadā zīmējis J. K. Broce.<sup>16</sup>

Nav nekāda pamata baznīcu saukt par pils kapelu, kā tas nereti atrodams literatūrā. Kapelas būvē vienlaicīgi ar pilīm, iekļaujot to apjomā. Lielstraupes pilij nebija nepieciešams būvēt atsevišķu kapelu, jo turpat blakus bija baznīca. Iespējams, par kādu, jau sākotnēji plānotu, baznīcas saikni ar pili liecina tās ievērojamā atšķirība no tradicionālās garenass orientācijas austrumu – rietumu virzienā. Tiesa, arī tas nedod atbildi, kas celts vispirms – pils vai baznīca.

---

<sup>14</sup> Zelmiņa arhitektoniskā kompozīcija precīzi jānoskaidro, veicot detalizētu izpēti uz vietas.

<sup>15</sup> Jansons G. Arhitektūras pieminekļi Gaujas nacionālajā parkā. Rīga, 1987. 57. lpp.

<sup>16</sup> Broce J. K. Zīmējumi un apraksti. 4. sēj. Rīga, 2007.

## 2. 2. LIELSTRAUPES PILS 17. GADSIMTĀ

Poļu-zviedru kara laikā (1600 – 1629) **1600. gada decembrī** Straupi ieņēma zviedru karaspēks. **1601. gada vasarā** to ieņēma poļi.<sup>17</sup> Atkarībā no vienas vai otras karojošās puses veiksmes, pils un pilsēta vairākas reizes mainīja savus pārvaldītājus. **1601. gadā** Lielstraupes pils īpašnieks bijis Fabians fon Rozens. Pēc poļu - zviedru kara nopostītā Straupes pilsēta vairs netika atjaunota. Kara darbībā cieta arī pils un baznīca.

**1624. gada** revīzijā minēts, ka baznīca ir "bez jumta", bet pils "izpostīta un tukša, izņemot divus 2 līdz 3 asis lielus kambarus, vienu pagrabu, virtuvi...".<sup>18</sup> Apraksts ir ļoti aptuvens. Tas nozīmē, ka "izpostīta" ir plašs jēdziens. Atšķirībā no baznīcas, pilij varēja būt arī jumts, lai arī bojāts.

**Ar karaļa Gustava Ādolfa rīkojumu 1625. gada 1. septembrī**, sodot par sadarbību ar poļiem kara laikā, Lieltraupes pili Rozeniem atņēma. Tā tika dāvināta pulkvežleitnantam brīvkungam Vilhelmam fon Vallenšteinam.<sup>19</sup> Pils minēta kādā aprakstā arī **1627. gadā**: "...māja, telpas un jumti ir sabrukuši un te nav nekā uzskaitīšanas vērtā".<sup>20</sup> Šis teju vai katastrofālais pils stāvokļa vērtējums tiek arī apšaubīts, pamatojoties uz Fabiana Rozena tā brīža labo materiālo stāvokli. Iespējams, tas pils postījumi pārspīlēti, lai attaisnotu netaisnīgo atsavināšanu. Arī nākamie īpašnieki un nomnieki bija ieinteresēti zemā novērtējumā.<sup>21</sup>

**1629. gadā Vallenšteins Lielstraupi** pārdeva Jirgena Albedila atraitnei Elizabetei Albedilai.<sup>22</sup> Tālāk Lielstraupi 1646. gadā mantoja viņas dēli Georgs un Otto Albedili. Nākamais īpašnieks bija landrāts pulkvedis Heinrihs Georgs Albedils. Līdz 18. gadsimtam Lielstraupes īpašnieki mainījās, bet visi bija no Albedilu dzimtas.

Ja ir ziņas par Straupes baznīcas pakāpenisku atjaunošanu 17. gadsimtā, tad par pili šādi dati trūkst. Iespējams, ka pēdējā īpašnieka landmaršala Otto Reinholda fon Albedila laikā pils degusi. Kādā **1684. gada dokumentā** minēts, ka: "...degot pilij, iebruka baznīcas

<sup>17</sup> [www.castle.lv/latvija/lielstraupe.html#1](http://www.castle.lv/latvija/lielstraupe.html#1)

<sup>18</sup> Baltische Monatschrift. 1904. 57. B. 2.burtnica, Rīga, 1904. Livlandische Schloesser und Guter ad 1624.

<sup>19</sup> Šeit un turpmāk ziņas par Lielstraupes muižas īpašniekiem ņemtas no: Pirang H. Das Baltischer Herrenhaus. I Teil Riga, 1926. S. 79., 80; Malvess R. Lielstraupes senatne...

<sup>20</sup> Straupes grāmata. Straupe, 2007. 113. lpp. Klausā fon Rozena sagatavots materiāls no dzimtas arhīva avotiem.

<sup>21</sup> Rosen H. *Aus acht Jahrhunderten. Sippenchronik eines livländischen Geschlechts*. In: Lüneburger ostdeutsche Dokumentationen, Bd. 10. Lüneburg, 1986. S.52.

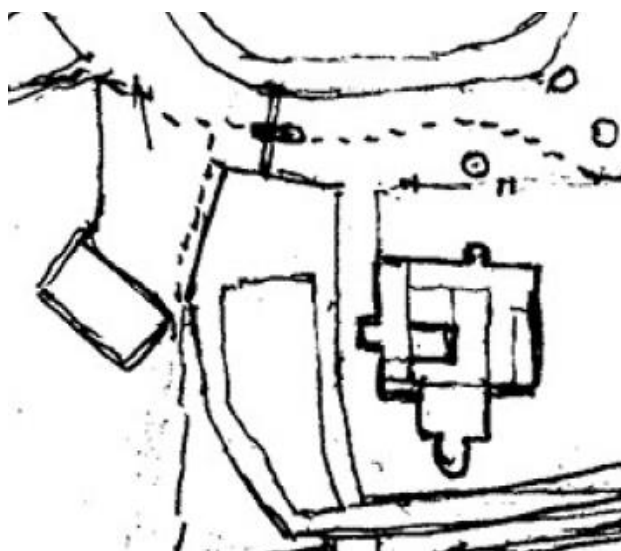
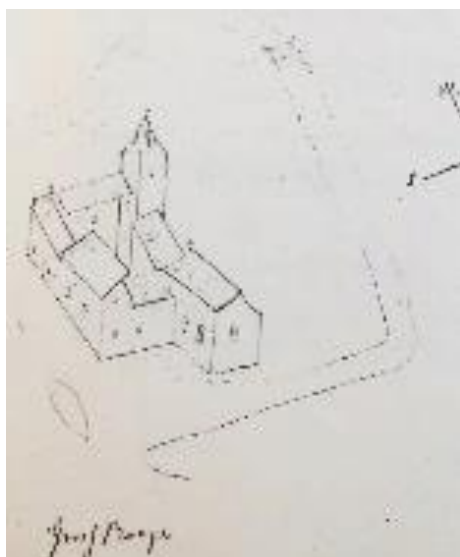
<sup>22</sup> Pirkums apstiprināts 1630. gada 4. martā. Sk.Malvess, 14. lpp.

velves..."<sup>23</sup> Pils būvēsturei šī ir svarīga informācija, bet par ugunsgrēka apjomu un postījumiem diemžēl nekas vairāk nav teikts.

Lielstraupes pils attēlota divās **17. gadsimta** kartēs. Lielstraupes un Mazstraupes apkārtnes topogrāfiskā karte ar paskaidrojumiem zviedru valodā nav datēta.<sup>24</sup> Pils attēlota aksonometriskā skatā un šķietami detalizēti. Tomēr ar realitāti zīmējumam šajā ziņā nav nekā kopīga.

Pils attēls atrodams arī starp t. s. Jirgena Helmsa hronikā esošajiem Livonijas pīļu zīmējumiem. Diemžēl tas pieder nosacīto attēlu grupai un attēlo pili kāda tā nekad nav pastāvējusi.<sup>25</sup>

Toties pils vēsturei negaidīti nozīmīgi ir Juliusa Rozena ap 1860.- 1869. gados veiktie pārzīmējumi no zviedru kartēm, kas datētas ar 1683. gadu. Redzama pils un baznīca, kas



**Pa kreisi:** Pārzīmējums no 1683. gada zviedru kartes (fragments ar pili, baznīcu). Senākais zināmais reālais pils un baznīcas attēlojums.

**Pa labi:** Pārzīmējums no 1683. gada zviedru kartes (fragments). Senākā zināmā reāla plāna skice. Baznīca ar altārdaļu, pils korpusiem ap iekšpagalmu, priekšpili ietverošu mūri un saimniecības ēku.

*Avots: 400 Jahre Stadt Roop und die Familie von Rosen. 2016 überarbeitete Forschungsergebnisse von Julius Rosen.*

attēlotas no putna lidojuma un kopumā atbilst reālai situācijai dabā. Tas uzskatāms par senāko, ticamo, kaut nosacītu skicveida Lielstraupes pils un baznīcas attēlojumu. Zīmējums ir 3,5 x 4 cm liels, bet tajā konkrēti fiksēta baznīca, pils abi ZR un ZA korpusi, tornis ar

<sup>23</sup> Baltische Monatschrift. 1904. 57. B. 2.burtnica, Rīga, 1904. Livlandische Schloesser und Guter ad 1624., 416. lpp.

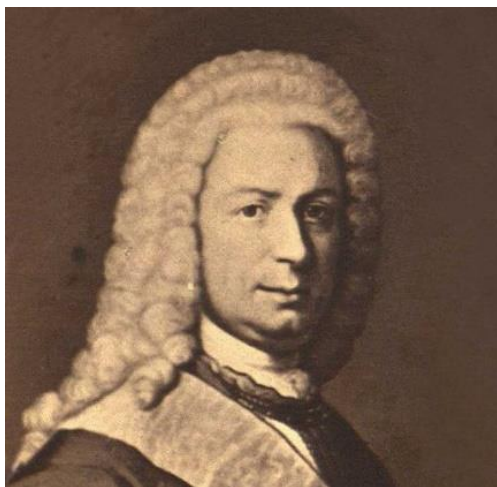
<sup>24</sup> LVVA 7404. f., 1. a., 1909. l.

<sup>25</sup> Erdmanis G., Jansons A. Helmsa hronikas zīmējumu analīze. // Materiāli feodālisma posma Latvijas mākslas vēsturei 3. Rīga, 1988. 110., 146. lpp.

piramidālu jumtu un ZA vārti. Īpašu interesi izraisa DR puses apbūve, kas ir it kā apkārtmūra iekšpusē. Ņemot vērā zīmējuma nosacītību, iespējams, ka attēlots arī pašreizējais DR korpuss. Šis minējums pārbaudāms tikai veicot arheoloģiskos izrakumus apkārtmūra iekšpusē. Kāds cits pārzīmējums no 1683. gada zviedru kartes (fragments) ir senākā zināmā reāla plāna skice. Arī šis zīmējums ir ļoti nosacīts un skicveida, bet tajā var atšķirt baznīcu ar altārdaļu, pils korpusus ap iekšpagalmu, priekšpili ietverošu mūri, dīķus un saimniecības ēkas.<sup>26</sup>

Lai gan nav konkrētas informācijas, gadsimts ir pietiekoši ilgs laiks, lai pils īpašnieki veiktu kādas pārbūves un remontus. Domājams, ka šajā laikā būvēts torņa augšējais mūra stāvs, pārsegts ar piramidālu četrslīpju jumtu. Pie apkārtmūra bijušas vēl kādas būves, kuru pamati, iespējams, saglabājušies zem zemes. Balstoties uz 1688. gada zīmējuma nosacīto raksturu, hipotētiski var pieņemt, ka arī DR korpuss celts 17. gadsimtā. Tas precizējams tikai arheoloģisko izrakumu laikā.

### 2.3. VIDUSLAIKU CIETOKŠŅA PĀRTAPŠANA PAR BAROKA MUIŽU 18. GADSIMTĀ.



Grāfs Pēteris de Lasī (1678-1751).  
Rīgas un Vidzemes provinces  
ģenerālgubernators.  
Avots: <https://www.historyireland.com/wp-content/uploads/2014/10/FMLacey.jpg>

Pēc Ziemeļu kara, **1722. gadā** par Lielstraupes pils īpašnieku kļuva ģenerālleitnants Kārlis Ādams fon Štākelbergs (*Carl Adam von Stakelberg*, 1669-1749).

**1723. gadā** pils nonāca grāfa Pētera de Lasī (*Peter Graf von Lacy, Пётр Петрович Ласси*, 1678-1751) īpašumā. Pēteris de Lasī bija īru izcelsmes Krievijas augstmanis, virsnieks un politiķis. De Lasī ieguva augstākos militāros amatus Krievijā un par nopelniem saņēma dāvinājumā vairākus īpašumus, t. sk. Siguldas pili un Lielstraupes

<sup>26</sup> Die ältesten Bilder und Zeichnungen von Rosenschen Burgen und Schlössern in Livland, gefunden von Julius 16j, etwa 1860-1869. In: *Nachrichtenblatt des Rosenschen Familienverbandes*. FNB Nr. 60., 1980. S. 9. LNB BCB10/56. Kopija. Šī pētījuma ietvaros karšu oriģinālu atrašanās vieta nav noskaidrota.

pili. 1727. gadā kļuva par Rīgas gubernatoru un 1741. gadā par Vidzemes provinces ģenerālgubernatoru.<sup>27</sup>

Pēc īpašnieku maiņām un kara postījumiem Lielstraupes pils bija kļuvusi par vecu viduslaiku būvi, bez militāras nozīmes. Pēc Ziemeļu kara Vidzemē pamazām stabilizējās dzīves apstākļi. Muižnieki būvēja jaunas ēkas, kas atbilda laikmetīgām komforta prasībām. Jādomā, ka no pils apbūves bija ZR korpus, daļēji DR korpus, torņveida būve Z stūrī, iespējams, kādas piebūves pie ZA apkārtmūra. Vēl DA pusē, virs zemes, bija daļa no apkārtmūra, kas pieslēdzas baznīcai. Galvenajā dzīvojamā korpusā (kādreizējā palastā) telpas virknējās viena aiz otras, bez plašiem komunikāciju gaitenīem. Kopumā Lielstraupes pils nebija piemērota 18. gadsimta turīga muižnieka (Lasī gadījuma pat aristokrāta) dzīves apstākļiem. Īpašnieka augstais stāvoklis un bagātība ļāva divdesmit gadu laikā (no **1723. līdz 1743. gadam**) veikt plašas pārbūves. Iesākumā vajadzēja izdarīt nepieciešamākos darbus. Situācija raksturota **1724. gada 20. aprīļa** muižas revīzijas protokolā "...muižas ēkas un pils istabas esot atkal daļēji salabotas un tiek apdzīvotas." <sup>28</sup>

Turpmako pārbūvju laikā Lielstraupes pils ieguva pavisam jaunu laikmetīgu veidolu. Pils viduslaiku noskaņu nomainīja reprezentatīvs, atklāts apbūves raksturs. J. K. Broces zīmējumu krājumā Lielstraupei veltīta attēlu sērija.<sup>29</sup> Kopumā četri senākie zīmējumi datēti ar 1772. gadu.<sup>30</sup> Tas ir vērtīgākais grafiskais materiāls ar detalizētu informāciju par pili un baznīcu, kādas tās izskatījās pēc 18. gadsimta vidū veiktās pārbūves. Pils viduslaiku tēls pilnībā pārveidots par 18. gadsimta bagātu muižnieka rezidenci. ZR korpusam izveidota skaista barokāla jumtgale ar ovālu logailu. Kompozicionāli zelminis ir līmeniski pārdalīts divās daļās. Apakšējā – lielākajā daļā ar pilastriem uzsvērtā vidusass, bet sānos ir volūtas. Augšējai zelmiņa daļai ir ieliektas sānu malas un ovāla niša. Zelmiņa silueta lūzuma punkti bija uzsvērti ar dekoratīvām akmens lodēm un akcentēti ar obeliskiem.<sup>31</sup>

ZR korpusa jumtā ir 5 lukarnas un virs kores trīs dūmeņu galvas. Tornī sedz ķiveres formas jumts ar galeriju un augšējo smaili, ko vaiņago lode un vējrādītājs. Torņa R stūrī ir mazie kāpņu telpu lodziņi. Logailām ir krāsotas apmales.

Galvenā ieeja dzīvojamā mājā (ZR korpusā) ir pagalmā. Pie vecā palasta uzcelta jauna piebūve, kurā izvietots plašs priekšnams. Vairākiem logiem ir liektas pārsedzes, krāsotas vai apmetumā veidotas pamales ar "slēgakmeņiem". Ieeju grezno portāls un uzejas

<sup>27</sup> [https://lv.wikipedia.org/wiki/P%C4%93teris\\_Las%C4%AB](https://lv.wikipedia.org/wiki/P%C4%93teris_Las%C4%AB)

<sup>28</sup> Malvess R. Lielstraupes senatne. Pils un baznīca. Rīga, 1982. Manuskripts. LNB Reto grāmatu un rokrakstu nodaļa. A 105., Nr. 227. 26. lpp.

<sup>29</sup> Broce J. K. Zīmējumi un apraksti. 4. sējums. Rīga, 2007. 80.-100. lpp.

<sup>30</sup> Broce, 83., 86. lpp..

<sup>31</sup> Jansons G., 94. lpp.

lieveņa sānos esošām kāpnēm ir greznas kaltas margas. Savdabīgs piebūves savienojums ar DR korpusu. Domājams, ka te ir koridori, kas izgaismoti ar vertikālām šaurām logailām.

DR korpusa otrajā stāvā D fasādē ir trīs logailas, bet mansarda jumtā neliela mezonīna veida izbūve. Apkārtmūrī D pusē ir lieli vārti. Gan parādes, gan saimniecības pagalmi bijuši ieklāti ar bruģi.

J. K. Broces zīmējumā, kas tapis ap 1772. gadu, blakus dzīvojamam korpusam ir mūra žogs ar vārtiem, kas ved uz saimniecības pagalmu. Šeit – pils ziemeļaustrumu pusē - atradās dārzs un blakus vārtiem kāda vienkārša ēka. Uz ēkas kārniņu jumta izveidota terase ar margām. Visticamāk, ka tas bijis dārza paviljons (tējas paviljons, v. tml.), domāts izklaidēm un atpūtai vasaras periodā (ēkai nav dūmeņa). Iespējams, ka ēku piebūvēja pie kādreizējā priekšpils apkārtmūra. Šī ēciņa ir vēlākās t.s. "Mazās pils", jeb tagadējo "Straumēnu" pirmsākums.<sup>32</sup>

**1778. gadā** tapuši detalizēti pils kompleksa kopplānu zīmējumi. Vienā no tiem attēlots skats no DR pāri dīķim.<sup>33</sup> ZR un DR korpusiem ir jumta teknes ar 2 notekām. ZR korpusa dienvidu galā piebūvēta šodien redzamā atbalsta siena. Pagalma apkārtmūra augšdaļa segta ar dakstiņiem. ZA korpusā attēlots šaurs un augsts, un segts ar dakstiņu jumtu. Domājams, ka pašreizējais, pret dīķiem izvietotais, DR korpus zīmējumā un mūsdienās redzamajā apjomā izveidots tikai 18. gadsimta vidū,<sup>34</sup> bet pēc 1688. gada zīmējumiem pieļaujams, ka tā apakšējā daļa ir senāka.

J. K. Broces zīmējumi dod detalizētu informāciju par Lieltraupes pils ārējo izskatu 18. gadsimtā. Papildus tam - tie ir unikālas rakstiskas liecības par plānojumu un interjeriem. Tādēļ par ļoti nozīmīgu dokumentu uzskatāms tās apraksts krievu valodā, kas tapis **1808. gada 30. oktobrī** kā ziņojums Krievijas Imperatora Kabinetam. 20. gadsimta astoņdesmitajos gados šī dokumenta konspektīvu norakstu tag. Krievijas valsts vēstures arhīvā Pēterburgā sastādījis mākslas zinātnieks Edgars Dubiņš.<sup>35</sup> Kolēģijas asesora Matveja Lalajeva ziņojums ir vienīgais līdz šim zināmais rakstītais avots par pils būvēm un iekštelpām, kādas tās pastāvēja 18. un 19. gadsimtā. Svarīgi ir aprakstā dotie 18. gadsimtā celto ēku un pils daļu datējumi, kas, ņemot vērā tā brīža relatīvi neseno pagātni, varētu būt ticami. Kā jau iepriekš minēts, pils un baznīcas datējumi nav dokumentāli pamatoti. Ņemot

---

<sup>32</sup> Dirveiks I. Lieltraupes pils kalpu māja ("Straumēni"). Arhitektoniski mākslinieciskā inventarizācija. Rīga, 2002. NKMP PDC arhīvs.

<sup>33</sup> Broce J. K., 80., 81. lpp.

<sup>34</sup> Dirveiks I., Lieltraupes pils komplekss. Z korpusa un D korpusa mansarda stāva arhitektoniskā izpēte. Rīga, 1992. 7. lpp. (turpmāk - Dirveiks, 1992).

<sup>35</sup> Mākslas zinātnieka Edgara Dubiņa 1980. gados izdarīts noraksts Krievijas valsts vēstures arhīvā. Avots: Российский государственный исторический архив (РГИА) Ф. 468, Оп. 38, Д.595, С. 26. Manuskripts E. Dubiņa personīgajā arhīvā.

vērā Lielstraupes īpašnieku maiņas un ar tām saistīto saimniecisko situāciju, ticami, ka 19. gadsimta sākumā aprakstītā *barokālā* pils maz izmainītā veidā saglabājās līdz 20. gadsimtam, un šādu to bija redzējis Vilhelms Bokslafs un viņa laikabiedri.

Tālāk ir 1808. gada apraksta pārskats ar izpētes autora tulkojumu un komentāriem, kas doti kursīvā. Kā noderīgs papildinājums tekstam ir Lielstraupes pils **1810. gada** zīmējums, ko izgatavojis E. F. Kerbers (*Eduard Philipp Körber: 1770-1850*).<sup>36</sup>

Sākumā minēts, ka pils celta 1263. gadā. Divu stāvu ēka celta no ķieģeļiem un laukakmeņiem. Tā pievienota augstam tornim. Apakšējā stāvā (*tag. 1. stāvā – šeit un turpmāk oriģinālteksta komentāri kursīvā*) ir ieeja, ko veido akmens kāpnes ar metāla margām. Minēti "sen celti plaši koka koridori, kas ir sliktā stāvoklī" (*iespējams, savienojošā daļa ar DR korpusu, kas varēja būt pildrežģa vai koka konstrukcija, daļēji redzama 1772. gada zīmējumā*). Šai pašai pilij piebūvēta luterāņu baznīca, kas celta 1282. gadā. Netālu no pils (minēts - "otrā pagalmā") ir mūra korpus, kurš celts 1743. gadā (*E. Dubiņš izsaka minējumu, ka te domāts DR korpus*).<sup>37</sup> Ievērojot iepriekš minēto 1688. gada zīmējumu, visticamāk, ka tobrīd jau esošais korpus 18. gadsimtā tikai pārbūvēts. Tomēr tekstā minētais "atstatus no pils, citā pagalmā" (*pasv. – I. D.*), ļauj domāt, ka ar "flīģeli", jeb "spārnu" domāta J. K. Broces un E. F. Kerbera zīmējumos redzamā apjomīgā kalpotāju māja, kuras pirmsākumi kā dārza paviljonam varētu būt 1748. gadā. Turklāt būtiski ir ēkas izmēri plānā: 6 x 13 asis, kas līdzinās baznīcas izmēriem. DR korpus ir ievērojami mazāks). Visu minēto ēku jumti segti ar dakstiņiem, bet tornis ar dzelzs skārda loksniem. Apkārt pilij ir laukakmeņu mūra žogs. Arī divus "regulārus" (*laikam domāts, plānā kvadrātiski*) dārzus<sup>38</sup> ietver tāds pats 3 aršinas (~2,3 m) augsts akmens žogs. No ceturtās puses dārzu norobežo vertikālu balķu palisāde.

Pils pirmajā stāvā ir 5 telpas un viena "ļaužu virtuve" (*kalpotāju virtuve*). Četrās telpās ir dēļu grīdas, bet vienā grīda klāta ar "marmora" plāksnēm (*visticamāk, ka te domāts ieejas vestibils, kam grīda 17., 18. gadsimtā tradicionāli tika ieklāta ar akmens flīzēm, reprezentatīvākos interjeros izmantojot melnas un baltas marmora flīzes*<sup>39</sup>). Minēto telpu griesti klāti ar apmetumu. Dzīvojamā istabā un priekštelpā sienas klātas ar apgleznotu audumu. Divās istabās sienas apdarinātas ar austām vilnas tapetēm, uz kurām ir augu valsts ornamenti. Pārējās telpās sienas apmetas. Griesti divās istabās ir apgleznoti (*nav zināms, uz apmetuma vai auduma*), bet pārējās - apmesti, t. sk. dažās telpās griestu dzegas klātas

<sup>36</sup> NKMP PDC arhīvs. Lielstraupes pils lieta. Mape 5708. Inv. Nr. p-1553/5 III

<sup>37</sup> Dubiņš E. Lielstraupes pils komplekss. Vēsturiskā izpēte. R. - 1992. 7. lpp. Manuskripts Cēsu vēstures un mākslas muzejā.

<sup>38</sup> 1827. gada plānā redzamas 6 regulāras dārza sekcijas.

<sup>39</sup> Šāda 18. gadsimta grīda saglabājusies un restaurēta, piemēram, Krustpils pilī.

ar zeltījumu. Zem šīm istabām vienā pusē ir vīna pagrabs, bet otrā pusē kalpotāju istabas (*tag. zemes stāvā*).

Otrajā stāvā kopumā ir 5 istabas un viena no tām ir zāle ar tai blakus esošu istabu. Divās istabās un priekšelpā sienas klātas ar apgleznotu audumu. Vienā istabā uz sienām ir vecs, ar zeltu apdarināts audums (*nav izslēdzams vēsturnieka E. Dubiņa pieņēmums, ka tās varēja būt ādas tapetes.*<sup>40</sup>).

No 2. stāva istabas ir koka kāpnes uz bēniņiem un pie viena uz torni, kur atrodas liels metāla pulkstenis (*te domāts pulksteņa mehānisms torņa bēniņu telpā*). Zālē bijušas papīra tapetes (*zīmīgs fakts, jo 18. gadsimta vidū papīra tapetes vēl ir dārgākas par auduma apdari*).

Zem torņa ir noliktava ar 4 nodalījumiem. To vajadzības gadījumā var izmantot kā dzīvojamo istabu (*nav norādīts, tieši kurā torņa stāvā minētā noliktava atrodas*). Savukārt bēniņos vienā pusē ir "vasaras" istaba (*acīmredzot domāta neapkurināma telpa*).

Visās istabās kopā ir 5 podiņu krāsnis (*acīmredzot vairākas krāsnis apsildīja vienlaikus divas blakus esošas istabas*). Virtuvē ir pavards un divas cepšanas (maizes?) krāsnis. Kalpotāju istabā ir "krievu" krāsnis.

Tālāk dots pilij blakus esošās kalpotāju mājas apraksts (*"atsevišķi esošais korpus"*, *tag. "Straumēni"*). Apraksts pilnībā sakrīt ar arhitekta J. Špacīra 1824. gada uzmērījumu.<sup>41</sup> Apakšējā stāvā ir 4 istabas, klēts un virtuve ar pavardu. Vienā galā ir pagrabs (*korpusa rietumu galā*). Augšējā stāvā ir 4 istabas un klēts. Ēkā ir četras podiņu krāsnis, bet virtuvē ir pavards.

Netālu no pils ir stallis (*tag. katlu māja un noliktava*). Vēl minēta kāda veca ēka; slūžas; dzirnavas, kas celtas 1742. gadā; spirta dedzinātava, celta 1801. gadā; ēka, kurā vienkopus bijusi alus darītava, veļas māja un dzīvojamās istabas, arī būvēta 1801. gadā, graudu klēts, zem kuras 1783. gadā izbūvēts neliels vīna pagrabs, celta 1801. gadā un 1798. gadā būvēts laidars. Tālāk seko saraksts ar pārējām muižas saimniecībai piederošām ēkām, kas kopskaitā ir mazliet vairāk kā 30 un visas celtas 18. gadsimta otrajā pusē, izņemot "vecu laidaru" (1741).

**18. gadsimta otrajā pusē** Lielstraupes pilij vairākkārt mainījās īpašnieki. Jau pirms **1754. gada** grāfs Lasī Lielstraupi pārdeva Saksijas kūrfirsta kambarkungam Pēterim

<sup>40</sup> Dubiņš, 8. lpp.

<sup>41</sup> Uzmērījuma fotoreprodukcija atrodas NKMP PDC arhīvā. Lielstraupes pils lietā. Mape Fotoreprodukcijas. Oriģināls pārfotografēts 1956. gadā. Avots: Российский государственный исторический архив (РГИА) Ф. 485, Оп. 2., Д. 223, С. 3. Spriežot pēc J. K. Broces zīmējumiem kādreizējā vienstāva dārza māja pārbūvēta par kalpotāju dzīvokļiem laikā no 1772. līdz 1778. gadam. J. Špacīra 1824. gada uzmērījumā redzams, ka 18. gadsimtā nogalē ēka pagarināta ziemeļu virzienā, piebūvējot 2 stāvu graudu klēti.



fon Fitinghofam.<sup>42</sup> Vismaz kopš **1764. gada** muiža piederēja Fitinghofa atraitnei Eleonorai Kristīnei dzim. Mengdenai un līdz ar viņas laulību – **no 1780.** gada pils nonāca ģenerālgubernatora grāfa Brauna īpašumā. Īslaicīgi nākamie divi īpašnieki bija grāfs Kristofs Heirihis Frīdrihs zu Solms un Teklenbergs (*Christopf Heinrich Friedrich zu Solms und Tecklenberg*). **1797. gadā** Solms muižu iekļāja sekretāram Jēkabam Bernhardam Milleram (*Jakob Bernhard Müller*),<sup>43</sup> kurš to cedēja Krievijas caram Paulam I. Šāda bieža īpašnieku maiņa nekādi nesekmēja pils ēku pienācīgu uzturēšanu, nemaz nerunājot par pārbūvēm un modernizēšanu.

**1797. gadā Lielstraupe** kļuva par Krievijas imperatora apanāžas muižu, t.i., par uztura muižu tām Krievijas valdnieku nama atvasēm, kuras nevarēja pretendēt uz troņa mantošanu. Lielstraupi saimniekoja nomnieki, kuri intensīvi izmantoja muižas zemes, bet par pils uzturēšanu tikpat kā nerūpējās.<sup>44</sup> Tas veicināja apbūves un iekštelpu stāvokļa saglabāšanos nosacīti maz izmainītā veidā, proti, 18. gadsimtā iegūtajā izskatā. Par saimnieciskās dzīves aktivizēšanu liecina lielas graudu klēts un saimniecības ēkas izbūve, kurā bija arī kalpotāju dzīvokļi. Šim nolūkam pielāgoja pilij blakus esošo nelielo kvadrātisko ēku, to papildus pagarinot ārpusē aiz dārza apkārtmūra. Ēka bija pietiekami apjomīga, lai visa 19. gadsimta garumā, skatā no rietumu puses, kļūtu par būtisku pils ansambļa daļu.

Jau 1980. gados arhitekts G. Jansons atzīmēja, ka baznīcas ZR gala sienā balkona līmenī bijusi ieeja no pils.<sup>45</sup> Šajā vietā no baznīcas balkona redzama aizmūrēta taisnstūra veida aila. 17. gadsimtā pie pils ZA apkārtmūra jau bija korpuss, kas aizsedza kādreizējo baznīcas ieejas portālu. Domājams, ka ieeja kopā ar kāpņu piebūvi pastāvēja 17. gadsimtā. Iespējams, ka tā domāta pils ļaudīm, tiešai nokļūšanai uz luktām, bet pils īpašnieki un augstākas kārtas pārstāvji joprojām varēja ieiet baznīcā pa tās galveno ieeju caur ZA korpusa telpām.<sup>46</sup> 18. gadsimta pirmajā pusē baznīcas, tās rietumu fasādes un zelmaņa remonta laikā durvju aila aizmūrēta.

---

<sup>42</sup> Malvess, 19. lpp.

<sup>43</sup> Pirang H. Das Baltische Herrenhaus. I. Teil. Rīga, 1926. S. 80.

<sup>44</sup> Dubiņš E. Lielstraupes pils komplekss. Vēsturiskā izpēte. R. - 1992. Manuskripts PDC arhīvā.

<sup>45</sup> Jansons G. Arhitektūras pieminekļi Gaujas nacionālajā parkā. Rīga, 1987. 56. lpp.

<sup>46</sup> ZA korpusa savienojums ar baznīcu redzams arī 1824. gada uzmērījumos.

## 2.4. 19. GADSIMTS. LIELSTRAUPES MUIŽA ATGRIEŽAS ROZENU DZIMTAS ĪPAŠUMĀ

19. gadsimta sākumā pils arhitektūra joprojām bija tāda, kā to izveidoja astoņpadsmitā gadsimta vidū. Par to liecina jau ierīkš minētais 1808. gada apraksts. Taču tas nav vienīgais nozīmīgais dokuments – ir vairāki plāni, skati un pat uzmērījumi.

Domājams, ka ar 19. gadsimta pirmo pusi datējams kāds shematiskāks, bet plašāku teritoriju aptverošs, plāns ar eksplikāciju.<sup>47</sup> Tas ir vienīgais tik detalizēts Lielstraupes muižas teritorijas un ēku dokuments. Norādīta katras ēkas funkcija un materiāls, no kā tā būvēta. Plāns labi papildina Matveja Lalajeva ziņojumu un tā oriģināls izmantojams tālākā Lielstraupes muižas vēstures izpētes darbā. Nepārprotami redzams, ka galvenais ceļš uz pili ved no ziemeļaustrumiem caur dārzu un ZA korpusa caurbrauktuvi. Šajā plānā redzams, ka baznīcas ZR galā tagadējo V. Bokslafa piebūvēto kāpņu vietā jau pastāv kāda neliela piebūve, iespējams, arī kāpņu telpa ZA korpusam.

Lielstraupes pils izpētei nozīmīgs ir Eduarda Filipa Kerbera (*Eduard Philipp Körber*, 1770-1850) zīmējums, kura vinjetē ir datējums "1810. gada jūlijs". E. F. Kerbers 1840. gadā sagatavojis manuskriptu par Lielstraupes pili, kura noraksts pirms Otrā pasaules kara bijis Rīgas pilsētas bibliotēkā.<sup>48</sup> Manuskripta pašreizējā atrašanās vieta nav zināma. Attēls apakšējā malā papildināts ar gadskaitli 1811. Redzams pils pagalma ieejas korpusa barokālais frontons ar ovālu logailu un dekoratīvām lodēm uz sānu malām. Priekšplānā attēlots senais pils pagalma apkārtmūris, kam ir neliela ieeja no dienvidu puses un plašāki vārti DA posmā. Virs ZA korpusa jumta ir lielāks dūmenis, jo šeit ir viena no pils virtuvēm. Zīmējumā redzams jaunizveidotais apjomīgais saimniecības korpusi pils ZR pusē ("Mazā pils").

Latvijas muižu un piļu arhitektūras izpētē nereti vairāk informācijas ir par kroņa muižām, jo provātie arhīvi bieži zuduši. Lielstraupes pils, kas 19. gadsimta sākumā bija valsts kabineta īpašums kā cara ģimenes apanāžas muiža, ir veiksmīgs gadījums, kad ir saglabājušies detalizēti uzmērījumi.

**1824. gadā** oktobrī guberņas arhitekts Jūliuss Ādolfs Špacīrs (*Julius Adolph Spazier*, ~1790-1870) izgatavojis kroņa muižas Lielstraupes pils plānu un fasāžu

<sup>47</sup> Uzmērījuma fotoreprodukcija atrodas NKMP PDC arhīvā. Lielstraupes pils lietā. Mape Plāni. Oriģināls pārfotografēts 1956. gadā. Avots: Российский государственный исторический архив (РГИА) Ф. 485, Оп. 1., Д. 224, С. 1. Diemžēl plāna reprodukcijai ir slikta kvalitāte.

<sup>48</sup> Latviešu konversācijas vārdnīca. 9. sēj. Rīga, 1933. Šķirklis Nr. 16520.

uzmērījumus.<sup>49</sup> Šis ir viens no nozīmīgākajiem ēkas izpētes dokumentiem. Špacīra plānos telpās ir ierakstīta to funkcija. Pēc ierakstiem var noprast par DR korpusa sākotnējo funkciju 18. gadsimtā. Tas bijis izveidots ar virtuvi pirmajā stāvā un ēdamzāli otrajā stāvā (uzmērījumos tās apzīmētas kā "bijušās"). Komunikācijai kalpojušas kāpnes DA gala sienā, bet ēdamzālē bijis kamīns. Iespējams, ka ēdamzāles noformējums 18. gadsimtā ar kādu bruņinieciņas atribūtiķu, ir iemesls telpas iesaukai "Rittersaal" – "Bruņinieku zāle", kas pastāvēja vēl 20. gadsimta vidū. 1824. gadā pils lielā virtuve atrodas pils pretējā pusē - ZA korpusā. Fasādēs tornim, ZR korpusam un galvenās ieejas rīzītam stūrī ir krāsoti rusti. Galvenajai ieejai vairs nav portāla un frontona, bet palikusi 18. gadsimta divpusējā uzeja ar kaltām margām. ZA korpusam vairs nav augstā apkārtmūra – tas pazemināts līdz 2. stāva augstumam un pati ēka ieguvusi simetrisku divslīpju jumtu. ZA korpusa otrais stāvs uzrādīts kā bēniņi, respektīvi, kā plaša noliktavas telpa, ar tikai vienu preču lūku pagalma pusē. Būtiski, ka ZA korpusa galā ir ieeja no pils pagalma telpā, no kuras tālāk ir ieeja baznīcā. Tātad 19. gadsimtā joprojām pastāvēja atsevišķa pils iemītnieku ieeja baznīcā. Šī ieeja vēl redzama kādā 20. gadsimta sākuma fotoattēlā. Durvju vērtnu stilistika ar kanelurētiem pildīņiem, lielām rozetēm un perimetrāli uz līstes izkārtotām mazām rozetēm ("pogām"), raksturīga 19. gadsimta trešā ceturksņa analogiem. 20. gadsimta otrajā pusē ieeju ZA korpusā likvidēja, un vērtnes iebūvēja baznīcas rietumu ieejas ailā, kur atrodas joprojām. Torņa kupolā ZR un ZA pusē ir pulksteņa ciparnīca.

Špacīrs uzņēmās arī pilij blakus esošo kalpotāju māju.<sup>50</sup> 1824. gadā J. K. Broces 18. gadsimta zīmējumos redzama ēka bija ievērojami paplašināta. Tās divu stāvu apjoms bija tikai nedaudz mazāks par pils ZR korpusu. Kalpu mājas DR galā bija 4 dzīvokļi un virtuve, bet ZR pusē – divos stāvos graudu klēts.

Detalizēti Lielstraupes pils attēlota **1829. gadā** t. s. Marķīza Pauluči albumā.<sup>51</sup> Pateicoties tam, ka zīmējums ir krāsains, iespējams atšķirt, kuras sienas apmestas un kāds ir jumtu seguma materiāls. Torņa barokālā smaile segta ar zaļi krāsotu skārdu. Pils korpusu jumtiem ir dakstiņu klājs. Torņa un korpusu sienas apmestas un dzeltenī krāsotas ar baltām detaļām (stūru rusti, zelmaņa reljefie elementi). 18. gadsimtā iebūvētajiem logiem ir barokāls regulāra krusta dalījums, bet vairs nav J. K. Broces zīmējumos redzamo balti krāsoto apmaļu. Kopš 1810. gada ir nojaukts pils pagalmu ietverošais mūris, un DR

<sup>49</sup> CVVA Pēterburgas Valsts Centrālais Vēstures arhīvs РГИА 485.f., 2.a., 223.l., 3.lp.

<sup>50</sup> CVVA Pēterburgas Valsts Centrālais Vēstures arhīvs РГИА 485.f., 2.a., 223.l., 3. lp.

<sup>51</sup> Livonijas piļu attēli no marķīza Pauluči albuma. Sast. I. Ose. Rīga, 2008, 178.–181. lpp. Vidzemes piļu zīmējumi dabā izgatavoti 1829. gadā, bet sagatavoti albumam 1830. gada pavasarī. Bez panorāmas kopskata vēl zīmēts pils un baznīcas kontūru plāns, kā arī topogrāfiska apkārtnes karte. Lielstraupes zīmējumu autors ir Kr. Kuncze, uzņēmumus veicis V. Tušs.

korpusam dīķu pusē piebūvēta atbalsta siena un liels kontrfors 2 stāvu augstumā. No 5 ZR korpusa lukarnām palikušas tikai divas apakšējā līmenī. Pamatojoties uz K. Kunces akvareli un 1824. gada uzmērījumiem, redzams, ka DR korpusam tajā laikā bijis divslīpju jumts agrākā mansarda vietā. Barokālajam zelminim zuduši dekoratīvie elementi: lodes un piķa veida obeliski. Situācijas plānā redzams, ka galvenā iebrauktuve pils pagalmā ir caur ZA korpusu. Plānā redzams arī E. F. Kerbera zīmējumā attēlotais iebraucamais ceļš no dienvidu puses, kas pili savieno ar saimniecisko ēku zonu tālāk aiz dīķiem.<sup>52</sup>

Jādomā, ka nomnieki Lielstraupes pilī uzturējās reti, un tā stāvēja pamesta. Tādu to **1832. gadā** caurbraucot atradis Krievijas artilērijas ģenerālis brīvkungs Johans Gustavs fon Rozens (1797-1872). Viņa sapnis kopš jaunības dienām bija kļūt par Lielstraupes īpašnieku. Tādēļ, dodoties uz Tērbatu (Tartu), viņš piestājis Lielstraupē, lai pirmo reizi redzētu "...pili, par kuru tik daudz bija domājis un sapņojis...", bet izstaigājot to, tā arī nesastapa nevienu cilvēku.<sup>53</sup> Notiekumi risinājušies februārī. Tas nozīmē, ka lielā pils ēka ilgstoši stāvējusi neapkurināta, bez pienācīgas apsaimniekošanas. Rozens atceras kādas "satrunējušu dēļu kāpnes uz torni", pa kurām baidījies kāpt.

**1857. gadā** Krievijas cars Aleksandrs II Lielstraupi par 90 000 sudraba rubļiem pārdeva ģenerālleitnantam (kopš 1856. gada arī baronam) Johanam Gustavam fon Rozenam. Līdz ar to Lielstraupe atkal pārgāja tās pirmo saimnieku Rozenu dzimtas īpašumā. Taču lai atgūtu seno īpašumu, Rozens bija spiests ņemt apjomīgu kredītu, kas ietekmēja gan muižas saimniecību, gan tās īpašnieku personīgo dzīvi. Pils bija stipri nolaista, bet plašākiem remonta darbiem trūka līdzekļu. Tas ir galvenais iemesls, kādēļ Lielstraupes pilī saglabājās vecie barokālie interjeri, kamēr Latvijā savu apogeju sasniedza historisms ar veco muižu un piļu radikālām pārbūvēm.

**Tikai 1893. gadā** izdarīta pēdējā iemaksa, ar kuru tika dzēsts Lielstraupes īpašnieku parāds Krievijas galmam.<sup>54</sup> **1894. gada pavasarī** pēc vecāku nāves Lielstraupes muižu un tās saimniecību īpašumā ar pilnvarojumu pārņēma vēlākais valsts domnieks un apriņķa deputāts barons Hanss fon Rozens. Par pilntiesīgu īpašnieku viņš kļuva tikai 1905. gadā, kad vecāmāte nomira.<sup>55</sup> Barons Johans Oto fon Rozens Lielstraupē dzīvoja līdz 1939. gada izceļošanai. Pils ēka apdzīvošanai bija kļuvusi neērta, pārāk liela un grūti apsaimniekojama. Pēc apprecēšanās **1898. gadā** Hanss Rozens uzcēla savai ģimenei prāvu koka dzīvojamo

---

<sup>52</sup> Pauluči, 181. lpp. Lielstraupes zīmējumu autors ir revidents Kunce (Kuntz)

<sup>53</sup> Straupes grāmata. Straupe, 2007. 115. lpp. Klausa fon Rozena sagatavots materiāls no Rozenu dzimtas arhīva avotiem.

<sup>54</sup> Dubiņš, 9. lpp.

<sup>55</sup> Pētersone, 59. lpp.

māju (villu), kas atradās pretī piliņ lielceļa otrā pusē Braslas upes krastā. Koka ēka saglabājās neskarta gan 1905. gada revolūcijas, gan I pasaules kara laikā, bet nodega ugunsgrēkā 1920. gados.<sup>56</sup>



Brīvkuņģis Johans Hans Oto fon Rozens (*Johann „Hans“ Otto von Rosen*, 1870 -1945). Avots: [https://de.wikipedia.org/wiki/Hans\\_von\\_Rosen\\_\(Politiker\)](https://de.wikipedia.org/wiki/Hans_von_Rosen_(Politiker))

## **2.5. 1905. GADA POSTĪJUMI UN TIEM SEKOJOŠIE LIELSTRAUPES PILS ATJAUNOŠANAS DARBI 20. GADSIMTĀ.**

Līdz ar saimnieciskās situācijas stabilizēšanos, 19. gadsimta beigās radās iespēja pievērsties pils atjaunošanai. Tas sakrita ar arhitekta Vilhelma Bokslafa (*Wilhelm Ludwig Nikolai Bockslaff*; 1858. — 1945.) strauji augošās karjeras un popularitātes laiku. Dažos avotos ir netiešas norādes, ka sadarbība ar V. Bokslafu sākusies pirms 1905. gada.<sup>57</sup> Tas izskaidro arhitekta īpašo interesi un zināšanas par pils agrāko izskatu, kad viņš ķērās pie atjaunošanas projekta 1906. gadā. Tomēr dokumentālu pierādījumu, ka V. Bokslafs darbu pie projekta būtu uzsācis jau pirms 1905. gada, līdz šim nav izdevies atrast.

Ir tikai daži pils fotoattēli, kas uzņemti pirms 1905. gada no pietiekami tuva attāluma, lai sniegtu noderīgu informāciju par tās arhitektūru. Kāds pils skats pāri dīķiem

---

<sup>56</sup> Straupes grāmata. Straupe, 2007. 115. lpp. Klusa fon Rozena sagatavots materiāls no Rozenu dzimtas arhīva avotiem. Citur atmiņās Hanss fon Rozens kā villas celšanas gadu minējis 1898. Skat. Pētersone P. Vēstures liecības barona Hansa Johana Otto fon Rozena atmiņās. Latvijas arhīvi. 2007. Nr. 3, 59. lpp. (turpmāk - Pētersone).

<sup>57</sup> Dubiņš, 8. lpp.

fotografēts 1900. gadā.<sup>58</sup> Tajā labi redzams torņa 18. gadsimta "ķiveres" tipa jumts un ZR korpusa barokālais frontons, kurā nav nevienas logailas. DR korpusam ir divslīpju jumts ar pusšļauptām jumtgalēm. Bakus pilij ir apjomīgā divu stāvu kalpu māja, ko 1824. gada uzmērījumos bija detalizēti parādījis J. Špacīrs.

Viens no nozīmīgākajiem fotoattēliem ir skats uz pagalmu no D puses pāri apstādījumiem un apkārtmūrim. Fotoattēls saistāms ar pazīstamo viduslaiku piļu pētnieku Karlu fon Lēvisu of Menāru (*Karl von Lövis of Menar*, 1855-1930), kad viņš konsultēja Straupes baznīcas atjaunošanas darbus 1901., 1902. gadā – tātad pirms pils ugunsgrēka. Starp Lēvisa of Menāra materiāliem esošajā fotoattēlā redzamas tikai pils korpusu augšdaļas. Redzams, kā daļa no pils mainījusies 19. gadsimta laikā kopš 1824. gada uzmērījumos redzamās situācijas. ZR korpusam ir jaunas dūmeņu galvas. Barokālās dekoratīvās galvas nomainītas ar neapmesta ķieģeļu mūrējumā veidotām. Jauns dūmenis ir tieši virs rizalīta. Domājams, tas ir priekšnamā mūrētai krāsniņ.<sup>59</sup> Rizalītam un tornim ir balti krāsoti rusti. Rizalīta otrajā stāvā ir sešrūšu "klasicisma" groplogi, bet ieejas lievenim uzbūvēta koka nojume. Arī ieejas rizalīta paplašinājums Z pusē veikts 19. gadsimtā, izbūvējot velvētu pagraba telpu un 2. stāvā lodžiju ar vienslīpes jumtu, kas segts ar skārdu. K. fon Lēviss of Menārs apsekoja ne vien baznīcu, bet arī pili, rezultātus apkopjot 1922. gadā izdotajā piļu leksikonā.<sup>60</sup>

Analogu skatu punkts uz pili ir kādai Šulca ateljē izdotai pastkartei. Tajā skaidri redzams, ka DR korpusam ir divslīpju jumts un dūmenis Z pusē, un ZR un ZA korpusu stūri pie torņa ir piebūve ar vienslīpes jumtiņu. Visticamāk, ka tajā ir kāpnes.

**1905. gadā 8. decembrī (pēc jaunā stila 21. decembrī)**<sup>61</sup> Lielstraupes pili nodedzināja revolucionāri. Roberts Malvess savā Lielstraupes vēstures pētījumā atzīmējis interesantu sarunu ar pazīstamo latviešu juristu, literātu un vēsturnieku Arvedu Švābi (1888. – 1959.), kurš dzimis Lielstraupes muižas vagara ģimenē, un redzējis revolūcijas notikumus savām acīm, būdams septiņpadsmit gadus vecs pusaudzis.<sup>62</sup> A. Švābe stāstījis, ka epizodiski piedalījies revolucionārajā kustībā un personīgi dedzinājis Lielstraupes muižas arhīva dokumentus, ko vēlāk kā vēstures pētnieks nožēlojis.<sup>63</sup> Mazliet pieklusinātāk savu dalību notikumos A. Švābe minējis rakstītā veidā atmiņās "Mana dzīve". Pilij degot, sagruvis tornis, kurā Rozens bija iekārtojies arhīvu ar vērtīgiem dokumentiem. Daļa no tiem sadega un "...ilgi

<sup>58</sup> Straupes grāmata. Straupe, 2007. 108. lpp. Foto no Klausa fon Rozena arhīva.

<sup>59</sup> 18. gadsimtā muižu priekšnamos krāsniņi parasti nebija.

<sup>60</sup> Menar, K. L. Burgenlexikon für Alt-Livland. Riga, 1922. S. 42.

<sup>61</sup> V. Rosen H. Aus Acht Jahrhunderten. Lüneburg. 1986. S. 38.

<sup>62</sup> Arveds Švābe ir bijis Latvijas universitātes vēstures profesors, daudzu grāmatu un zinātnisko publikāciju autors, Latviešu konversācijas vārdnīcas redaktors.

<sup>63</sup> Malvess, 28. lpp.

gruzdēja parka sniegā, bet es necentos tos glābt.”<sup>64</sup> Starp emocionāliem vēstījumiem te atrodama arī ticama aculiecinieka informācija, proti, apstiprinājums, ka tornī bija arhīvs un, visticamāk, arī bibliotēka.

Pēc laikabiedru raksturojuma 19. gadsimta nogalē pils ēka nav priekšzīmīgi uzturēta. Jumts daļēji bijis ar koka segumu (jumta skaidām). Literatūrā atrodami pieņēmumi, ka pili it kā licis aizdedzināt pats īpašnieks, nolūkā saņemt apdrošināšanas atlīdzību, un pirms dedzināšanas Rozens esot izvedis uz Rīgu mēbeles. Šo versiju īpaši kultivēja padomju laikā.<sup>65</sup> 1926. gadā Lielstraupē Hanss fon Rozens sarakstīja atmiņu manuskriptu, kas ir detalizēts vēstījums par 19. gadsimta beigu un 20. gadsimta sākuma notikumiem Vidzemē un Latvijā.<sup>66</sup> No rakstītā rodas pārliecība, ka pieņēmumiem par ļaunprātīgu plānotu dedzināšanu nav nekāda pamata un tie balstās tikai uz vietējo iedzīvotāju baumām. Ja arī Hanss fon Rozens daļu no pils iekārtas izveda, tad, pirmkārt, tas saistīts ar savlaicīgām rūpēm par ģimeni (aizsūtot to sākumā uz Rīgu, tad tālāk uz Berlīni) un rūpēm par īpašumu, laikā, kad jau bija zināms par revolucionāru organizētajām laupīšanām, vardarbību, slepkavībām un postījumiem. Otrkārt, plānotas dedzināšanas gadījumā būtu droši noglabāti arhīva dokumenti, kas, diemžēl, netika izdarīts. Šādi to atspēko arī Klauss fon Rozens, atsaucoties uz Hansa fon Rozena sievas atmiņām, īpaši uzsverot, ka Hanss fon Rozens kā savas dzimtas patriots un politoloģijas un sociālo zinātņu doktors nekad nebūtu atstājis likteņa varā arhīva dokumentus.<sup>67</sup>

Ugunsgrēka rezultātā no pils bija palikušas tikai mūra sienas. Situācija 1906. gada ziemā redzama trīs Lielstraupes fotoattēlos.<sup>68</sup> Uguns neskartas palika baznīca un apjomīgā ēka pils Z pusē, kurā bija kalpu dzīvokļi un graudu klēts (t. s. “Mazā pils”, tag. “Straumēni”). Pēdējais barons Johans Rozens esot dzimis “Mazajā pilī”. Pēc 1905. gada atstāta tikai tā daļa, kurā barons dzimis.<sup>69</sup> Ticamāk, ka iemesls ēkas samazināšanai ir praktisks – nojauca to daļu, kurā bija klēts (iespējams, tā daļēji cieta ugunsgrēka laikā). Apjomīga būve ar šādu funkciju vairs nebija nepieciešama.

Pēc revolūcijas pakāpeniski sākās vairāku piļu atjaunošana. Uz kopējā fona Lielstraupe bija izņēmums, kur atjaunošanas darbi sākās nekavējoties. Jau 1906. gada

---

<sup>64</sup> Rukšāne G. Cēsu rajona pils un muižas stāstos, nostāstos un spoku stāstos. Cēsis 2007. 25. lpp.

<sup>65</sup> Straupes grāmata. Straupe, 2007. 44 lpp.

<sup>66</sup> Pētersone P. Vēstures liecības barona Hansa Johana otto fon Rozena atmiņās. // Latvijas arhīvi. 2007. Nr.3. 63.-110. lpp. 66. lpp. (turpmāk - Pētersone).

<sup>67</sup> Straupes grāmata. Straupe, 2007. 44 lpp.

<sup>68</sup> Livlands zerstörte Schlösser. – II Teil – Riga, S. 30.-32.

<sup>69</sup> Malvess, 30., 31. lpp.

pavasārī Hanss fon Rozens kopā ar ģimeni, ko pa ziemu biju aizsūtījis uz Berlīni, atgriezās Straupē un apmetās 1898. gadā celtajā villā.<sup>70</sup>

Lielstraupes pils atjaunošanā ievērojama loma ir pazīstamajam vācbaltu arhitektam Vilhelmam Ludvigam Nikolajam Bokslafam (1858–1945), kurš bija tā laika autoritāte vēstures pieminekļu jautājumos. Lielstraupes pils atjaunošana no laikā no 1906. līdz 1909. gadam ir viens no V. Bokslafa pazīstamākajiem veikumiem. Kā otrs līdzvērtīgs tiek vērtēts arhitekta darbs Jaunpils pilī. Kā unikāli sava laika arhitekta domāšanu fiksējoši dokumenti ir paša atora aprakstīti atjaunošanas darba teorētiskie aspekti un darbu gaita. Lielstraupes pils atjaunošanas apraksts ir publicēts un tam pievienotie pils un baznīcas pirmā un otrā stāvu plāni kā arī fotoattēli ir nozīmīgākais 1906. – 1909. gada pārbūvi raksturojošais vēsturiskais avots.<sup>71</sup> Diemžēl ir zināmi tikai trīs Lielstraupes pils interjeru fotoattēli. Divus no tiem V. Bokslafs pievienojis savam rakstam: skatu ar baroka krāsni bibliotēkas telpā tornī un skatu pirmā stāva telpā, kas ir vienīgā dokumentālā liecība par interjera apdari pēc 1905. gada. Trešais fotoattēls publicēts H. Piranga monogrāfijā par Baltijas muižu arhitektūru un vēsturi.<sup>72</sup> Saskaņā ar V. Bokslafa ziņām, jau 1906. gada vasarā bija veikti pirmie nepieciešamie darbi mūru nostiprināšanai un "pabeigtas vairākas būves". Rozeni pils būvdarbiem pieaicināja pazīstamus izpildītājus.

### ***V. Bokslafa projekta zīmējumi***

Kā norāda V. Bokslafs, Liestraupe pils atjaunošanas projektam izmantotas "...vecas fotogrāfijas, kas uzņemtas pirms ugunsgrēka, veci zīmējumi un nejauši saglabājušās iekārtojuma detaļas, kā arī īpašnieku atmiņas". Diemžēl nekas tuvāk par šiem materiāliem nav paskaidrots un V. Bokslafa īstenotā projekta zīmējumi nav saglabājušies. Piemēram, 1926. gadā arhitekts Heincs Pirangs publicējis pils un baznīcas pirmā stāva plānu, kurš ir viens no neīstenotiem projekta variantiem.<sup>73</sup> Tādēļ no visiem arhīvos šobrīd apzinātajiem V. Bokslafa rasējumiem, 1909. gadā publicētie plāni ir nozīmīgi ar to, ka gandrīz pilnībā atbilst reāli īstenotajam objektā.<sup>74</sup> Plānos ir dota telpu numerācija, bet, tās atšifrējums nav saglabājies. Zīmējumos redzama arī blakus esošās kalpu mājas (tag. "Straumēni") iecerētā

---

<sup>70</sup> Pētersone, 59. lpp.

<sup>71</sup> Bockslaff W. Schloss Gross-Roop in Livland. In: Jahrbuch für bildende Kunst in den Ostseeprovinzen. III. Jahrgang. Riga, 1909. S. 133-139. (turpmāk – Bockslaff).

<sup>72</sup> Pirang H., Das Baltische Herrenhaus. I Teil. Riga, 1926. S. 16. (turpmāk – Pirang).

<sup>73</sup> Pirang, S. 31. Daži attēli pārpublicēti no Bokslafa 1909. gada raksta. Piemēram, bibliotēkas baroka krāsns fotoattēls reproducēts spoguļattēlā.

<sup>74</sup> Bockslaff, S. 135.



pārbūve, kas tika īstenota daļēji. Kādreizējo lielo kalpotāju māju saīsināja, nojaucot apmēram 1/2 ēkas dārza pusē, bet atlikušās daļas plānojumu radikāli neizmainīja. Tā izveidojās mūsdienās redzamais kompaktais, kubiskais apjoms, kas joprojām saistīts ar blakus esošo apkārtnūru daļu ar vārtiem. Domājams, ka iegūtos būvmateriālus izmantoja pils atjaunošanai un šobrīd netālu esošās mūra saimniecības ēkas (malkas šķūņa?) būvei.<sup>75</sup>

Saglabājies nerealizēts atjaunošanas projekta variants gaismas kopijas veidā.<sup>76</sup> Šajā projektā nozīmīgākā informācija ir telpu funkciju atšifrējums. Pils koptēls projektā ir stilistiski neviendabīgs. Kā redzam 1907. gadā būvdarbu laikā uzņemtā fotoattēlā, tornim ir uzlikts četrslīpju jumts ar skaidu segumu un vējrādītāju.<sup>77</sup> To varētu uzskatīt par pagaidu risinājumu, ja vien tas nebūtu paredzēts V. Bokslafa izstrādātajā projekta variantā. Gala rezultātā kļuva skaidrs, ka "viduslaicīgais" lēzenais piramidālais noslēgums neatbilst kopējai barokālai pilij un tornim rekonstruēja 18. gadsimta smailes tuvinātu koiļu. Torņa vaiņagojošās daļas būvdarbus pabeidza 1908. gadā namdara Drešmaņa (*Dreschmann*) vadībā. Vara skārda segumu lika skārdnieki no Rīgas Vladislavs Kubickis un Ivans Šļapovičs jumiķa Mašuca (*Maschútz*) vadībā.<sup>78</sup> Torņa apakšējais "ķiveres" kupols jaunajā risinājumā ir stāvāks par veco. Savukārt augšējā daļa kopā ar galeriju ir gandrīz precīza 18. gadsimta oriģināla kopija. 2006. gadā torņa veco vējrādītāju, kurā bija gadskaitlis 1739, nomainīja ar kopiju.<sup>79</sup>

V. Bokslafa projekta variantā renesanses arhitektūras citāti redzami ZA fasādē pievienotajā erkerī un pagalma fasādes lielās logailas stiklojumā. Sākotnēji zīmētas 18. gadsimta muižu arhitektūrai raksturīgas dūmeņu galvas. Realitātē tās tika mūrētas un apmestas eklektismam raksturīgās formās. Jumta lukarnas un piebūves pildrežģa konstrukcijā īstenotas arī galīgajā variantā. Projektā piedāvātajās vējtvera formās atrodami pat jūgendstilam raksturīgi elementi. Interesi saista plānā uzrādītā telpu funkcija, kas liecina par muižas sadzīvi 20. gadsimta pirmajā pusē. Zemes stāvā, blakus "malkas telpai" un "laužu virtuvei", joprojām ir "sarunu telpa" ar apmeklētājiem. Turpat ir "pusvācu istaba"

---

<sup>75</sup> Dirveiks I. Lielstraupes pils kalpu māja ("Straumēni"). Arhitektoniski mākslinieciskā inventarizācija. Rīga, 2002. NKMP PDC arhīvs.

<sup>76</sup> LVVA 1583. f., 1. a., 9. l., 1.-5. lp.

<sup>77</sup> NKMP PDC arhīvs. Fotogrāfijas oriģināls - Klausam fon Rozenam arhīvā. Fotoattēls ir unikāls – tajā no pils pagalma puses redzami pils atjaunošanas būvdarbi brīdī, kad pabeigti jumti un dūmeņi.

<sup>78</sup> Straupes grāmata. Straupe, 2007. 1259. lpp. Šī informācija atrasta kapsulā, kas 1908. gada 22. augustā bijusi ievietota torņa vējrādītāja lodē. Kapsulu atvēra 1994. gadā.

<sup>79</sup> Turpat, 126. lpp. Oriģināls tika dāvināts Klausam fon Rozenam. Literatūrā bieži minēts, ka uz vējrādītāja ir gadskaitlis 1743, kas domājams, patvaļīgi saistīts ar Lasī laika beigām. 2006. gadā noņemtais vējrādītāja karodziņš izpētei nav pieejams, jo atrodas Rozenu īpašumā Vācijā. Tādēļ nav zināms, vai tas izgatavots 1908. gadā, vai 18. gadsimtā.

(kalpotājiem), vairāki "pieliekamie", tikai no 1. stāva pieejams viņa pagrabs un atejas bedre.

Rīgas Tehniskās universitātes Arhitektūras fakultātes arhīvā atrodas ZR korpusa zemes stāva plāns.<sup>80</sup> Tas ir oriģinālrasējums uz pauspapīra un, atšķirībā no kopijām, tajā redzami ar zīmuli pievienoti papildinājumi, to starpā dažas pagrabā no jauna iebūvējamās velves.<sup>81</sup>

V. Bokslafa veikumu Lielstraupes pils atjaunošanā novērtējuši gan laikabiedri, gan nākošās paaudzes. Arī šodien viņa pieeja vēsturiskās pils atjaunošanā tiek uzskatīta par



Atjaunotās pils iesvētīšanas svinības 1909. gada 3. augustā.  
Augšējā rindā otrais no kreisās ir arhitekts Vilhelms Bokslafs.  
*Avots: Priede, G. Arhitekts Vilhelms Bokslafs un Rīga. Rīga, 1997.*

"kongeniālām ar mūsdienu zinātniskās restaurācijas nostādnēm un praksi. Viņš konsekventi rīkojies, atbilstoši šodien pieņemtai un par pamatotāko atzītajai analītiskās restaurācijas metodei".<sup>82</sup>

V. Bokslafs savā rakstā atzīmējis būvdarbu veicējus. Pirmkārt izdegušajiem mūriem bija nepieciešams veikt uzmērīšanas darbus uz vietas un pēc tam izstrādāt zīmējumus. To

<sup>80</sup> RTU AF arhīvs. Mape "Bokslafs". Tuša, pauspapīrs.

<sup>81</sup> RTU AF arhīvs. Mape "Bokslaff".

<sup>82</sup> Krastiņš J. Lielstraupes pils: Vilhelms Bokslafs un mūsdienu kultūras pieminekļu restaurācijas metodika. // Latvijas Arhitektūra. Nr.4 (54). 2004. 94. lpp.

V. Bokslafa vadībā darīja būvtehniķis D Grandenbergs. Torņa pulksteni izgatavoja Straupes pulksteņmeistars, fotogrāfs un zobārsts(!) E. Aide (1868-1958). Mūrnieku darbus veica uzņēmēja J. Feldmaņa (*J. Feldmann*) strādnieki, apmetuma darbus veica A Folcs (*A. Volz*), namdaru darbus veica un bibliotēkas iekārtu izgatavoja meistara E. Kupses darbinieki. Galdnieku darbus (kāpnes logus un durvis) izgatavoja pazīstamajā Rīgas firmā R. Häusermann. Krāsnis piegādāja populārā firma "Celms un Bēms" (*Zelm & Beoehm*), ūdensapgādi un kanalizāciju ierīkoja *A. Wingkhardt* un firma W. F. Petersohn, dakstiņu jumtu ieklāja pazīstams uzņēmums "Karl Meier und Sohn", bet torņa vara skārda segumu lika, kā arī teknes un "barokālos ūdens splāvējus" pūķu izskatā pēc vecā parauga izgatavoja *A. Märschutz*. Interjerā stuka apdares darbus izpildīja *A. Volz*. Koka daļu tonēšanu un lakošanu veica *F. A. Leekney* no firmas "Rudolf Peterson". Atslēdznieku darbus veica *Daul* no Rīgas.<sup>83</sup>

Pils atjaunošanu pabeidza 1909. gadā ar iesvētīšanu 3. augustā.<sup>84</sup> Par to liecina uzraksts uz plāksnes virs galvenās ieejas portāla "ANNO DOMINI MDCCCXCIX". Rudenī pilī ievācās Hansa fon Rozena ģimene.

**1917. gadā naktī no 22. uz 23. augustu** pili izdemolēja un izlaupīja krievu karaspēka dezertieru vienība. Kara beigās Hanss fon Rozens ar bērniem Vidzemi pameta un Straupē atgriezās tikai 1920. gadā. Pēc tikko notikušās zemes reformas Rozenam piederēja 50 hektāri zemes un pils ēka. Lai iegūtu līdzekļus pils uzturēšanai, izmantoja ZA korpusu, kura kādreizējās viesu telpas varēja veiksmīgi pielāgot sava veida viesnīcai. Tajā vasaras mēnešos izmitināja jauniešu grupas no ārzemēm.<sup>85</sup>

**1939. gadā** Hanss fon Rozens t. s. "Mazo pili" (tag. "Straumēnus") kopā ar dīķa daļu un nelielu zemes gabalu pārdeva savam kalpotājam Peterim Velvelim, kura sieva bijusi aukle barona meitām. Tas vēl vairāk sarežģīja īpašuma attiecības, kas radikāli izmainījās jau agrārās reformas laikā 1920. gadā. Rezultātā 21. gadsimtā blakus ir trīs īpašumi: Straupes baznīca, kas pieder draudzei, pils, kas pieder pašvaldībai un blakus ēka "Straumēni", t. s. "Mazā pils", kas pieder privātīpašniekam.

Pēc Otrā pasaules kara pili nodeva apsaimniekošanā Lielstraupes mašīnu un traktoru stacijai. Pilī ierīkoja mācību telpas un kopmītnes. Neraugoties uz to, ka Lielstraupes pils bija viena no tolaik Latvijas divpadsmit Vissavienības nozīmes arhitektūras pieminekļiem, pārsvarā iestāde par ēku nerūpējās, un cauro jumtu dēļ ieverojami progresēja konstrukciju

---

<sup>83</sup> Bockslaff, S. 36., 137.

<sup>84</sup> Straupes grāmata. Straupe, 2007. 119. lpp. Klausas fon Rozena sagatavots materiāls no Rozenu dzimtas arhīva.

<sup>85</sup> Pētersone, 90. lpp.

bojājumi. Pilī veica tikai aktuālos, nepieciešamos remontus un ēka pakāpeniski nonāca arvien sliktākā stāvoklī.

Pēc kultūras ministrijas vairākkārtējiem nesekmīgiem aicinājumiem rūpēties par vēsturisko ēku, kādā **1951. gada** dokumentā uzskaitīti vasarā veicamie remonta darbi un to izmaksas.<sup>86</sup> Cita starpā minēts "...iesāktās bibliotēkas telpas restaurēšanas darbiem". Konkrēts darbu veids nav norādīts. Iespējams, ka dzeltenais rullīša krāsojums zem pašreizējiem sienu paneļiem attiecas uz dokumentā minēto remontu.

**1952. gadā** pili un baznīca uzmērīja arhitekts M. Ozoliņš.<sup>87</sup> Darbs veikts rūpīgi ar tam laikam pieejamiem tehniskajiem līdzekļiem un izgatavotie uzmērījumu zīmējumi joprojām ir precīzākie pieejamie dati ar objektu.

**1958. gadā** Lielstraupes pili uz neilgu laiku izmantoja Mazstraupes septiņgadīgā skola.

**1960. gadā** pils tika nodota slimnīcas pārziņā. To pārmaiņus pielāgoja dažādai funkcijai (fizioterapijas nodaļai, fotolaboratorijai, u. c.) 2. stāvā ierīkoja galvenā ārsta dzīvokli. Iebūvēja jaunas starpsienas, jumtiem atjaunoja dakstiņu segumu.

**1963. gadā** Lielstraupes pilī iekārtoja Republikānisko psihoneiroloģisko slimnīcu un par galveno ārstu iecēla Leonu Samoilenko. Jaunatvērtā slimnīca bija piespiedu ārstēšanas iestāde un pakļauta Latvijas PSR Iekšlietu ministrijai.

Pils 20. gadsimta otrās puses vēsturē būtisks brīdis bija **1966. gada 21. septembris**, kad Lielstraupes psihoneiroloģiskajā slimnīcā par galveno ārstu iecēla Jāni Strazdiņu, kurš prata novērtēt ēkas kultūrvēsturisko nozīmi. Pēc J. Strazdiņa iniciatīvas sākās pakāpeniska pils atjaunošana un atbilstoša uzturēšana. Prasmīgas saimniekošanas rezultātā vēsturiskās ēkas atjaunošanas darbus bija iespējams veikt ar salīdzinoši minimāliem līdzekļiem. Jānis Strazdiņš aizgāja no darba Straupē **1973. gadā**.

No **1974. gada janvāra līdz 1975. gada aprīlim** slimnīcu vadīja Emiliāns Brokāns, pēc tam īsu brīdi par galveno ārstu bija Jānis Caunītis. Nākamā galvenā ārsta Ērika Kapzema darbības laiks iezīmējās ar plašiem remontiem un celtniecību, ko veiksmīgi vadīja Jānis Jonass. 20. gadsimta astoņdesmito gadu nogalē uzsāka plašāku remonta darbu plānošanu.

Lielstraupes pils vēsturē periods **no 1970. gada vidus līdz 1980. gadu beigām** tiek dēvēts par tajā esošās slimnīcas "ziedu laiku". Uz valsts vispārējās stagnācijas fona, kur zudībā aizgāja daudzas arhitektūras un mākslas vērtības, Lielstraupes pils un baznīca bija neparasti labākā pat "priviliģētā" situācijā. Tā bija populārs tūrisma objekts un

---

<sup>86</sup> NKMP PDC arhīvs. Lielstraupes pils lieta. Mape "Teksts". 66.-68. lpp.

<sup>87</sup> NKMP PDC arhīvs. Lielstraupes pils. Inv.Nr. p-1917/1 III

apsaimniekotāji savu iespēju robežās rūpējās par vēsturiskās ēkas uzturēšanu. **1987. gadā** tika kapitāli remontētas torņa jumta konstrukcijas, iebūvējot papildus metāla balstus un remontējot pildrežģa iebūves. Nokrāsoja pils fasādes.

**1987. gada līdz 1994. gadam** par Straupes narkoloģiskās slimnīcas (nosaukums tika mainīts 1985. gadā) galveno ārstu strādāja Viesturs Rudzītis, kurš centās modernizēt un pilnveidot gan ārstniecības procesu, gan uzlabot pils ēkas tehnisko stāvokli un tajā veikt vairākus pārveidojumus. **1990. gadā** rekonstruēja centrālapkures sistēmu.

**Līdz 1992. gadam** pils arhitektūras pētījumi bija 19. gadsimta beigās formulētu atziņu stadijā. Priekšstatī par Lielstraupes pils būvvēsturi balstījās uz K. fon Lēvisa of Menāra (1922. g.) un A. Tūlses pētījumiem (1942.g.), tos kritiski nepārskatot. 1992. gadā pilī tika plānoti un uzsākti remonta un pārbūves darbi. Sakarā ar to divās pils daļās tika veikta arhitektoniskā izpēte. Pavasarī pētīta ZR korpusa 1. stāva dienvidu gala telpa "Galvenā ārsta kabinets", kas tolaik bija sadalīta ar starpsienu.<sup>88</sup> Tā bija pirmā reize pils izpētes vēsturē, kad veikti detalizēti arhitektūras pētījumi, ieskaitot strukturālus atsegumus. Vienas telpas izpēte deva svarīgu secinājumu par pili kopumā: ZR korpusa sienās daļēji saglabājušās senākas, vismaz 15. gadsimta konstrukcijas. Vienlaikus atrodamas liecības par citiem senākiem būvperiodiem (17., 18. gadsimtā). Vismaz ZR fasādē noteikti ir atrodamas liecības par 18. gadsimta pārbūvēm, t. sk. J. K. Broces zīmējumos redzamo fasādes polihromiju. Kļuva skaidrs, ka senāku būvperiodu identificēšana pārsvarā iespējama, tikai veicot destruktīvus atsegumus. Pēc telpas izpētes tika koriģēta remonta programma un sienās daļēji eksponētas senākas konstrukcijas. ZR korpusa pirmajā stāvā esošais "Galvenā ārsta kabinets" saglabājies līdz mūsdienām izskatā, kādu telpa ieguva pēc 1992. gada remonta.

**1992. gada vasarā** pētījumi veikti ZA korpusā<sup>89</sup>, kur tika izstrādāts projekts lokālai pārplānošanai un bēniņu stāva izveidei (arhit. O. Dombrovskis).<sup>90</sup> Projekta ietvaros notika ZA korpusa pārmērīšana, izmantojot 1952. gada materiālus.<sup>91</sup> Izmaiņas tika plānotas un daļēji arī īstenotas ZA korpusa bēniņos, kur jumtā izbūvēja vairākas jaunas lukarnas šeit izbūvējamām telpām. Tomēr darbi tika pārtraukti pēc jauna jumta seguma un logu izveides. Nozīmīga bija projekta vajadzībām veiktā izpēte, kuras rezultāti izmantojami tālākam darbam. Pirmo reizi tika iegūta informācija par baznīcas ZR gala sienas arhitektūru. Pils apjoma evolūcijas izpratnei negaidīts bija secinājums par torņa augšējās daļas vēlāku

---

<sup>88</sup> Dirveiks I., Zviedrāns J. Lielstraupes pils komplekss. 1. stāva telpas "Galvenā ārsta kabinets" un D korpusa mansarda stāva arhitektoniskā izpēte. Rīga, 1992. Manuskripts NKMP PDC.

<sup>89</sup> Dirveiks I. Lielstraupes pils komplekss. Daļēja Z korpusa arhitektoniskā izpēte. Rīga, 1992. Manuskripts NKMP PDC.

<sup>90</sup> Dombrovskis O. Konceptijas projekts Lielstraupes pils Z korpusam. 1992. NKMP PDC; Dombrovskis O. Lielstraupes pils. Z korpus. Arhitektūras celtniecības daļa. Darba zīmējumi. 1992. NKMP PDC.

<sup>91</sup> Dombrovskis O. Lielstraupes pils uzmērījumi. Z korpus. 1992. NKMP PDC.

izcelsmi. Vienlaikus 1992. gadā tika sagatavota Lielstraupes pils kompleksa vēsturiskā izpēte,<sup>92</sup> kas balstījās uz konkrētā brīža izziņas līmeni. Tomēr pētījumā atrodama nozīmīga informācija par norisēm 18. gadsimtā, kas līdz tam nekur citur nav publicēta. Kopš 20. gadsimta deviņdesmitajiem gadiem paplašinājusies informācijas *telpa*, aktivizējusies saziņa ar kādreizējo pils īpašnieku pēctečiem ārvalstīs un sarakstīti jauni pētījumi.

**1991. gadā pils daļa – t. s. "Mazā pils" tika** atdota bijušajiem mantiniekiem. Vienlaikus pārdalītas arī zemes robežas, atdalot no pils daļu dārza un pusi no D dīķa.

No **1994. gada** slimnīcas vadību pārņēma Edmunds Rudzītis. Šajā laikā slimnīca izkļuva no finansiālās krīzes, slimnīcu sertificēja un nosaukumu mainīja uz Bezpeļņas organizācija valsts uzņēmums "Straupes narkoloģiskā slimnīca". Savukārt 2004. gadā slimnīcu reorganizēja kā Valsts sabiedrību ar ierobežotu atbildību (SIA).

**2000. gadā** īpašuma tiesības dzīvojamai ēkai "Straumēni" ar tai pieguļošo zemes platību 0.938 ha piešķirtas Mārtiņam Zelmenim.

**2008. gada vasarā** par slimnīcas valdes priekšsēdētāju iecēla **Pēteri Kuprēviču**, kurš vadīja slimnīcu līdz 2016. gada 19. septembrim. P. Kuprēviča vadībā tika pārvarēta valstī esošā krīze un slimnīcas slēgšanas draudi.<sup>93</sup>

**2017. gada decembrī** Straupes narkoloģiskā slimnīca Lielstraupes pilī pārtrauca savu darbību un par ēkas apsaimniekotāju kļuva Pārgaujas novada pašvaldība.

---

<sup>92</sup> Lielstraupes pils komplekss. Vēsturiskā izpēte. 1992. Manuskripts Cēsu vēstures un mākslas muzejā. Šajā darbā respektēta autora telefona sarunā 2018. gada novembrī izteiktā vēlme palikt anonīmam.

<sup>93</sup> <http://www.straupesslimnica.lv/straupes-narkologiska-slimnica/straupes-slimnicas-vesture>

## 4. ATSEVIŠĶU PILS DAĻU UN ARHITEKTŪRAS ELEMENTU APRAKSTS

### 4.1. Apjoms un plānojums<sup>94</sup>

Pils sastāv no 3 korpusiem un Z stūra torņa, kas kā augstākā daļa izceļas no kopējā apjoma. Teorētiski pieņemts uzskatīt, ka tornis ir pils senākais apjoms. 17. gadsimtā tornim bijis piramidāls četrslīpju jumts. Joprojām nav pilnībā skaidra torņa apjoma evolūcija. Iespējams, ka tas jau sākotnēji piebūvēts pie kāda pili ietveroša aizsargmūra, kura fragmenti konstatēti ZA korpusa 3. stāvā un bēniņos. Pašreizējā ZA aizsargsiena celta, kad jau pastāv brīvstāvoša baznīcas celtnē.

ZR pusē ir galvenais un senākais mūra dzīvojamais korpus, kas ar galu piebūvēts tornim. Tā ir garenbūve, kurai pagalma pusē varēja būt koka galerija. Korpusam ir pagrabs, 2 stāvi un divslīpju jumts ar 20. gadsimta otrajā pusē izbūvētiem bēniņiem. Viduslaiku (15. gs. ?) mūra ārsienas daļēji saglabājušās līdz pat otrā stāva logailām. Vismaz 1. stāva augstumā saglabājusies siena starp T104 un T105. Starp telpām bija durvju ailas, no kurām fiksēta D104/105.

D pusē pils pagalmu ietvēra aizsargsiena, kas D stūrī veidoja aptuveni taisnu leņķi un pieslēdzās baznīcai tās DR stūrī. Vai un kādas piebūves pastāvēja pie aizsargsienas, noskaidrojams, tikai arheoloģisko izrakumu ceļā.

Kādā pils kopskata skicveida zīmējumā, kas datēts ar 1688. gadu, redzams, ka **17. gadsimtā** pastāv apbūve pie ZA aizsargsienas.<sup>95</sup> Šeit esošajam korpusam ir vienslīpes jumts un caurbrauktuve uz pilsētas pusi. Iespējams, ka ZA korpusa bēniņos konstatētā senākā jumta slīpnes kontūra attiecas uz minēto 17. gadsimta korpusa jumtu.

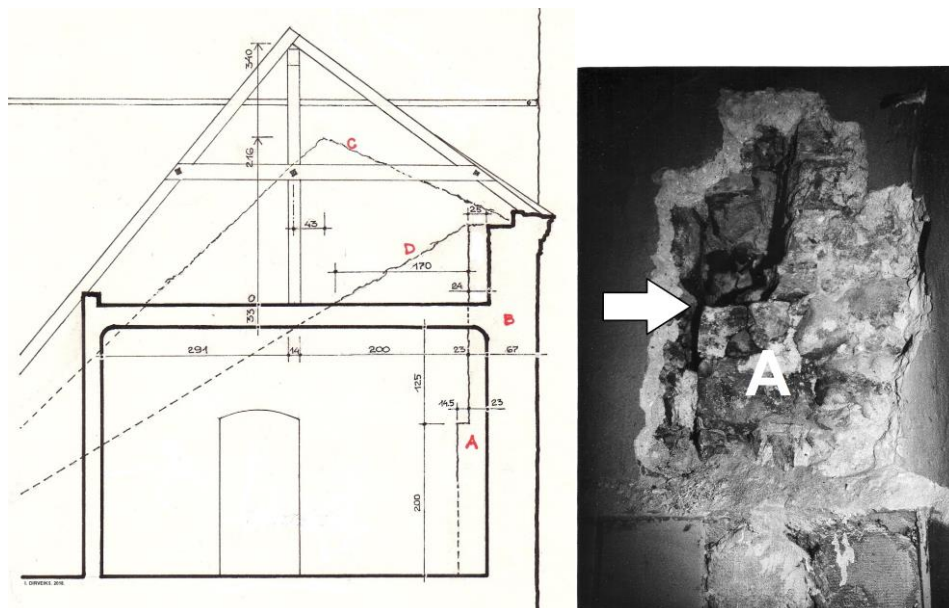
Skicē attēlota D un DA aizsargsiena, kas bija saglabājusies vēl 19. gadsimta pirmajā pusē. Redzams, ka ir apbūve arī DR pusē. Iespējams, ka zīmēts pašreizējais DR korpus un kādas vismaz 17. gadsimta konstrukcijas saglabājušās tā apakšējā daļā. Tomēr skice nav tik precīza, lai varētu to apgalvot. DR korpus ir piebūvēts apkārtmūra ārpusē. Tomēr

<sup>94</sup> Par ZR korpusa dienvidu daļas un DR korpusa mansarda stāva plānojuma izmaiņām detalizēti skat. Dirveiks I., Zviedrāns J. Lielstraupes pils komplekss. 1. stāva telpas "Galvenā ārsta kabinets" un D korpusa mansarda stāva arhitektoniskā izpēte. Rīga, 1992. Manuskripts NKMP PDC.; Dirveiks I. Lielstraupes pils komplekss. Daļēja Z korpusa arhitektoniskā izpēte. Rīga, 1992. Manuskripts NKMP PDC.

<sup>95</sup> Skat nodaļu 2.1. Lielstraupes pils 17. gadsimtā.

skaidrību par pils DR un DA daļas apbūves attīstību varētu ieviest tikai arheoloģiskie izrakumi pagalmā.

Uz torņa sienas ZR korpusa bēniņos konstatējama senāka jumta kontūra. Tā labi redzama arī nodegušas pils 1905. gada fotoattēlā. Šim jumtam, kas pastāvējis 17. gadsimtā, kore bijusi par ~2 m zemāk, nekā pašreizējam jumtam, kas ir vienā augstumā ar 18. gadsimtā būvēto. DR gala zelmiņa mūrējuma apakšējā daļā saglabājies 17. gadsimta zelmiņa mūris, kas ir par ~30 cm biežāks.



Uz torņa fasādes konstatējamās ZA korpusa jumta formas izmaiņas pēc 1992. un 2018. g. izpētes rezultātiem. I. Dirveiks.

A – 14., 15. gs. ZR aizsargsiena ar paplašinājumu "plauktu" (siena nokalta 19. gs. sāk.). "Plaukts" redzams fotoattēlā. B – 1906./09. g. būvētas ZA korpusa sienas un pārsegumi. C – 18. gs. jumts (redzams J. K. Broces zīmējumos). D – senākā nedatēta jumta slīpne.

17. gadsimta zīmējumā skaidri redzama caurbrauktuve ZA korpusā. Līdzīga aila attēlota arī DR pusē, bet tā ir pārāk nosacīta un realitātē šādiem vārtiem nav vietas un pamatojuma.

Iespējams, ka ZR korpusa DR gala siena pārveidota jau 17. gadsimtā. Tā "sabiezināta" līdz ~2,20 m. Šāds biežums ļāva D stūrī katrā stāvā ārsienā iebūvēt tualeti. Citas tualetes bija pretējā korpusa galā – torņa daļā. Nav izslēdzams, ka ZA korpusa pirmajā stāvā jau 17. gadsimtā bijusi virtuve.



**18. gadsimta** pirmajā pusē pils apjoms un siluets mainījās. ZR korpusam pagalmā uzcēla 2 stāvu piebūvi ar lieveni pie galvenās ieejas. Piebūvei bija trīsslīpju jumts ar dekoratīvu frontonu. Starp piebūvi un DR korpusu izveidoja savienojošu daļu.

ZA korpusam bija asimetrisks divslīpņu jumts. Tā kontūra joprojām redzama uz torņa sienas korpusa bēniņos.

DR pusē ir jau minētais korpuss, kas celts apkārtmūra ārpusē (pret dīķi). Šim apjomam ir zemes stāvs un divi augšējie stāvi, kuru grīdas līmeņi ir mazliet augstāk par ZR korpusa grīdu līmeņiem. 18. gadsimtā šim korpusam bija mansarda jumts ar pusšļauptām jumtgalēm, kas pēc 1905. gada rekonstruēts.

Tā kā pils pilnībā mainījās no aizsardzības būves uz muižnieka rezidenci, tad apkārtmūrī ierīkoja vēl papildus vārtus sienas DR posmā (blakus DR korpusam). Tie redzami J. K. Broces zīmējumā.

18. gadsimtā Lielstraupes pils ieguva jaunu silueta akcentu, kas līdz pat mūsdienām šo pili izceļ pārējo vidū. Tas ir torņa barokālais vaiņagojums ar apakšējo kupolu (t. s. "ķiveri"), galeriju, un augšējo kupolu ar smaili. Šāda torņu smailes forma redzama arī daudzām tolaik celtām vai pārbūvētām baznīcām. Torņa pārbūves laiks tika fiksēts vējrādītāja karodziņā ar gadskaitli 1739. Apakšējā kupolā bijis pulkstenis ar ciparnīcām ZA, ZR un DR pusē (faktiski pret pilsētu).<sup>96</sup>

18. gadsimta otrajā pusē veica DR korpusa un ZR korpusa gala sienas pastiprināšanas darbus, piebūvējot masīvas atbalsta sienas. J. K. Broces zīmējumos redzams, ka 18. gadsimta otrajā pusē pie DA aizsargsienas bijusi kāda vienstāva ēciņa ar pusšļauptām jumtgalēm un pildrežģa zelmiņiem. To nojauca 19. gadsimta sākumā.

18. gadsimtā nācās ievērojami pārveidot pils plānojumu, lai tas atbilstu rezidences prasībām. Pirmkārt, tas bija ieejas vestibils ar parādes kāpnēm, ko izvietoja ZR korpusa piebūvē. Šaurās kāpnes, kas bija izvietotas ZR korpusa pagalma sienā vajadzēja pārveidot, lai savienotu ar pagrabu un telpām 1. un otrajā stāvā. Torņa 1. stāvam izlauza savienojumu ar ZA korpusu, kurā bija pils virtuve.<sup>97</sup> Lai izmantotu DR korpusu, izveidoja "savienojošu posmu" pagraba un 1. stāva līmenī, kam J. K. Broces 1772. gada zīmējumā ir plašs stiklojums kas atgādina gaiteni.

---

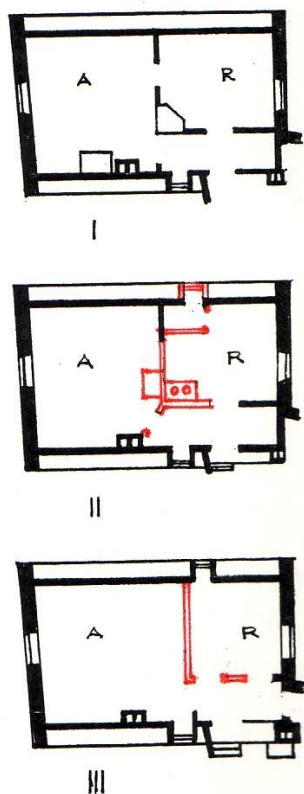
<sup>96</sup> Gan J. K. Broces, E. Kerbera un Kr. Kunces zīmējumos ciparnīcas nav skaidri parādītas. Tikai no J. Špacīra detalizētajos 1824. gada uzmērījumos, ir redzamas atšķirība starp lukarnu ar logu un ciparnīcu. Pret baznīcu bija lukarnas kupola bēniņu izgaismošanai.

<sup>97</sup> Iespējams, ka tas darīts jau 17. gadsimtā.

Jādomā, ka tikai 18. gadsimtā ZA korpusa caurbrauktuvei iebūvēta pašlaik esošā velve. Kā redzams, ar šādas formas un augstuma velvi nevar būt vērtnes. 18. gadsimta pirmajā pusē varēja atteikties no caurbrauktuves noslēgšanas.

**19. gadsimta divdesmitajos gados** notika vairākas apjoma pārbūves. DR korpusa deformācijas dīķu krasta nogāzes virzienā turpinājušās, un ap 1820. gadu korpusam papildus pie jau esošās atbalsta sienas piebūvēja kontrforsu. Starp 1810. un 1824. gadu mainīja ZA korpusa apjomu, tā asimetrisko jumtu pazeminot par simetrisku divslīpju jumtu. Līdz ar to tika nojaukta viduslaiku aizsargsienas augšējā daļa. Pārveidoja arī "savienojošu posmu" ar DR korpusu – ierīkojot pagraba stāvā virtuves telpu, bet 1. stāvā "kalpotāju istabu".

19. gadsimta otrajā pusē ZR korpusa pagalma piebūvi paplašināja torņa virzienā, izbūvējot jaunu pagraba telpu, 1. stāva telpu un lodžiju 2. stāva līmenī.



DR korpusa mansarda stāva plānojuma izmaiņas 20. gadsimtā.  
I – 1909. g. II – 1941. g. III- 20. gs. b.  
Pēc 1992. g. Izpētes rezultātiem.

**Pēc 1905. gada** ZA korpusam rekonstruēja asimetrisko divslīpju jumtu. 1905. gadā papildinājumu ieguva ZR fasāde. V. Bokslafs ēdamzālei izveidoja stiklotas ārdurvis uz segtu lieveni un noeju uz dārzu. Tā bija visai apjomīga piebūve uz paaugstināta cokola un ar divslīpju jumtu. Lieveņa un kāpņu margām bija barokālas formas dēļu siluetzāgējumā veidoti balsti. 1940. gadu nogalē zudušo kāpņu vietā izgatavoja jaunas, balstus izveidojot no latām, ar paraugu ņemot tornī esošās bibliotēkas galerijs margas. Daudzkārt literatūrā atzīmētas pēc V. Bokslafa projekta uzceltās piebūves pildrežģa konstrukcijā kāpnēm pie baznīcas, kāpnēm pie ZA korpusa (blakus tornim) un ZR un DR korpusu savienojumā.

Pēc ugunsgrēka atjaunoja vārtus apkārtmūra sienas DR posmā (blakus DR korpusam). Līdz ar to parādes pagalms kļuva caurbraucams.

#### 4.2. Fasādes un to krāsojums (I. Dirveiks, R. Taurena)

Līdz 18. gadsimtam pils fasāžu mūris analogi kā baznīcai bija pārziests ar kaļķu pienu.

J. K. Broces zīmējumos un t. s. Pauluči albuma 1829. gada attēlos redzams, ka fasādes ir polihromas: ar dzeltenu okeri krāsota pamatplakne, ar baltu izceltas reljefas detaļas un logailu apmales. Gan tornim, gan ZR korpusam krāsoti balti stūru rusti. Sekojot polihromijas tradīcijām, krāsu laukumus atdalīja ar tumšām kontūrlīnijām. Šīs krāsojuma sistēmas nelielas atliekas tika atrastas ZR fasādē 1992. gadā.

2018. gadā fasādes apdares zondāžas veiktas ZA fasādē gan torņa, gan ZA korpusa daļā ar pieslienamām saimniecības kāpnēm aizsniedzamā augstumā zonā no 1. stāva līdz 2. stāva logailu līmenim, kur saglabājies senāks apmetums. Kā hronoloģiski senākā apdare uz raupja kaļķa apmetuma uz sienas plaknes konstatēts balsinājums vairākos slāņos. Kā sekojošais konstatēts krāsojums dzeltenā tonī.

S 1050 – Y10R

1050Y10R

Domājams, šis ir J. K. Broces zīmējumos redzamais krāsojums, kāds tas bijis līdz 18. gadsimta beigām. Logu apmaļu krāsojums nav saglabājies. Tāpat vairs nav atrodami attēlos redzamie balti krāsotie stūra rusti.

18. gadsimta zīmējumos ZR korpusa pagalma fasādē pie galvenās ieejas vairākām logailu apmalēm ir slēgakmeņi. Visticamāk, ka arī tie ir krāsoti. Logi koka daļas krāsotas baltas. 1778. gada akvarelī J. K. Broce torņa galeriju attēlojis sarkani krāsotu un pašam tornim zīmējis baltus rustus. Tornis ar krāsotiem stūru rustiem izcelts līdz pat 20. gadsimta sākumam. Tie redzami dažos fotoattēlos, kas uzņemti pēc ugunsgrēka. Pašlaik nekas par balti krāsotiem rustiem torņa stūros neliecina.

Apmetums ar pelēki baltu krāsojumu, kas bijis vismaz kopš 18. gadsimta pirmās puses, konstatēts ZR korpusa pagraba līmenī T008a. To var pieņemt kā fasādes krāsojumu (skat. 9. un 10. fotoattēlu), bet atsegtais fragments ir pārāk mazs, lai secinājums būtu viennozīmīgs. Tik pat labi tāda varēja būt sienu apdare interjerā, kas izveidots 18. gadsimtā ZR korpusam piebūvētajā daļā.

19. gadsimta otrajā pusē pils kādu laiku bijusi krāsota sarkana. Nelieli gandrīz karmīnsarkani fragmenti konstatējami blakus galvenās ieejas lievenim un ZA fasādē, bet tie ir pārāk mazi, lai izdarītu plašākus secinājumus.

S 3560 – Y60R

3560Y60R

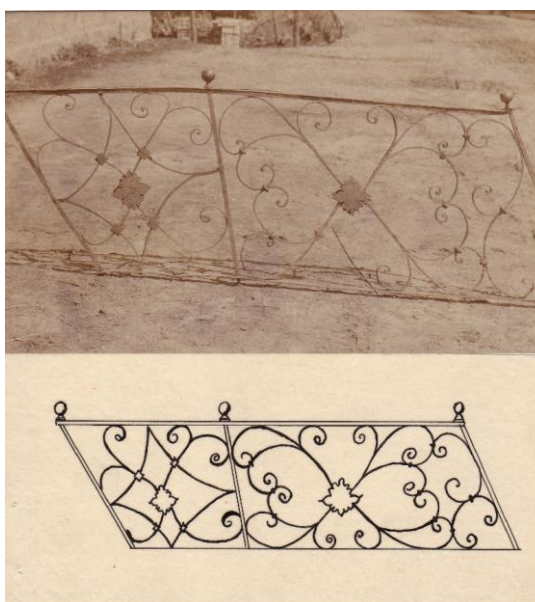
19. gadsimta otrajā pusē torņa galerija krāsota tumšā pamattonī ar baltām detaļām. Pēc 1905. gada fasādes pārzieda ar plānu raupju apmetumu, un pils atkal tika krāsota dzeltenī baltos toņos.

S 2050 – Y20R

2050Y20R

Šodien redzamais dzeltenais fasāžu pamattonis lietots visa 20. gadsimta laikā un pieņemts kā Lielstraupes pils raksturīgākais fasāžu krāsojums. Uz fasādēm vietām likts gaišs špaktelējums, tumši dzeltens krāsojums un pašreizējais krāsojums dzeltenā tonī.

Baznīca vienmēr tās pastāvēšanas laikā bijusi krāsota ar baltu kaļķa pienu, caur kuru jaušama ķieģeļu mūra faktūra.



Galvenās ieejas kāpņu margas foto un skice.  
V. Bokslafa foto ap 1906. gadu (?).  
Avots: RTU AF arhīvs.

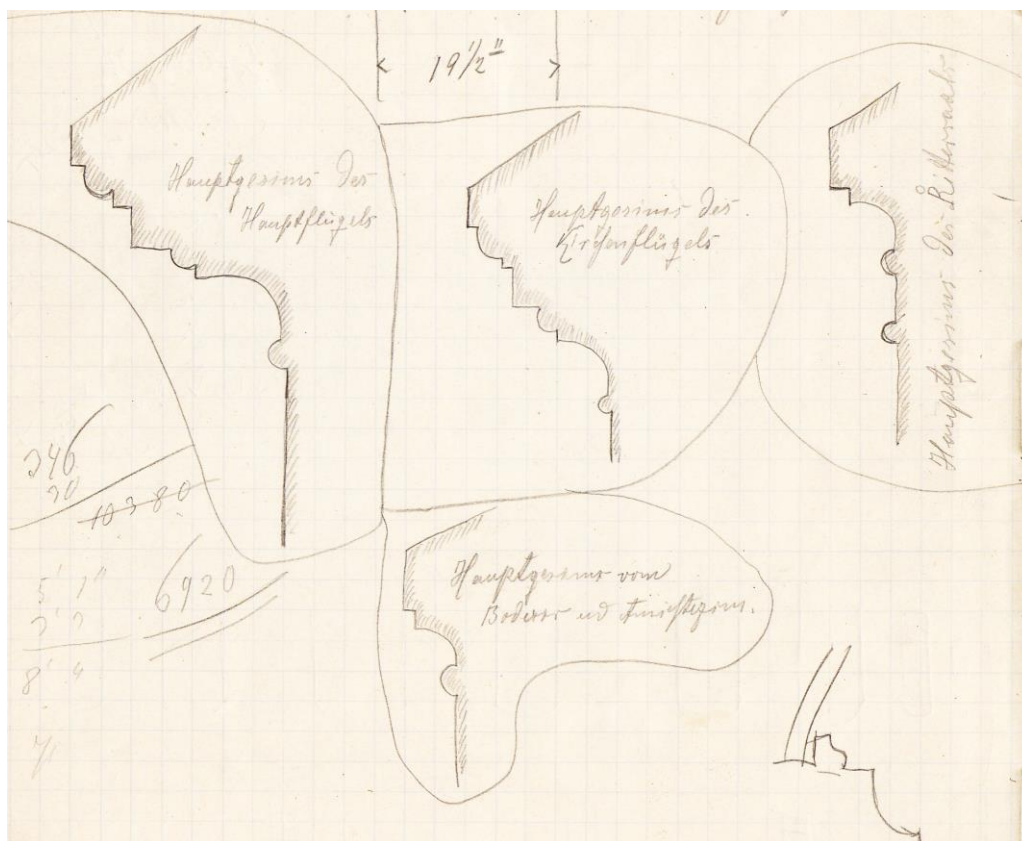
Galvenā ieeja no parādes pagalma ZR korpusā uzsvēta ar simetrisku kompozīciju – ko 18. gadsimtā akcentēja divu laidu uzejas kāpnēs uz lieveni un frontons. V. Bokslafs projekta sākotnējā variantā no simetrijas atteicās, lieveni papildinot ar nelielu piebūvi (priekšnamu), kura fasādei ir jūgendstilam raksturīgs liekts siluets. Tas bija mēģinājums pseidovēsturiskajā fonā ieviest laikmetīgas iezīmes, bet gala rezultātā autors un pasūtītājs tomēr atgriezās pie droša klasiska simetriska risinājuma. Kā redzams J. K. Broces 1772. gada zīmējumā, Lasī laikā ieejas portāls veidots ar pilnu liektu frontona

dzegu. Nezināmu iemeslu dēļ jau 19. gadsimta sākumā ieejai portāla vairs nebija. Gadsimta beigās lieveni ietvēra utilitāra vaļēja nojume ar vienslīpes jumtu. Tādejādi senas Baltijas dzimtas galvenajai mītnei trūka jebkāds reprezentatīvs noformējums. V. Bokslafa projektētais galvenās ieejas portāls ar pārtraukto frontonu ir stilizēts no 18. gadsimta pirmās puses paraugiem. Skaistais lukturis blakus galvenajai pils ieejai pievienots pēc 1909. gada. Pie galvenās ieejas tika uzcelts mūra lievenis ar terasi. Lieveņa uzejas akmens kāpnēm abās malās pievienoja kaltas margas, kam par prototipu izmantoja 18. gadsimta oriģinālu. V. Bokslafs vienu no divām margām nofotografējis un zīmējis skici.<sup>98</sup> Kādā ap 1910. gadu

<sup>98</sup> RTU AF arhīvs. Mape "Bockslaff".

uzņemtā fotoattēlā redzams, ka vecās margas pārvietotas uz otrpus Rīgas-Valmieras ceļam esošo Rozenu ģimenes koka villu.<sup>99</sup> Jaunās 1906./1909. gadā izgatavotās uzejas kāpņu margas pazuda pēckara gados. Kādā 1952. gada fotoattēlā tās pie lieveņa vairs nav redzamas.<sup>100</sup> Pašreizējās metālkaluma margas izgatavoja pēc slimnīcas galvenā ārsta J. Stradiņa skicēm, kas tapa pēc oriģināla fotoattēlu studijām 1970. gados. Tās nav vēsturiskā oriģināla precīza kopija, līdzīgi kā improvizācija par vēsturiskiem ornamentiem tapuši metāla vārti DR iebrauktuvē no diķu puses.

V. Bokslafa arhīvā nelielā burtnīcā ir visu trīs korpusu dzegu zīmūļa skices.<sup>101</sup> Redzams, ka gan ZA, gan ZR korpusu dzegu forma ir variācija par Latvijā atrodamiem 18. gadsimta analogiem. Fasādēs dzegas izceltas ar baltu krāsojumu.



Dzegu profilu skices. V. Bokslafs. 1906. gads.  
Avots: RTU AF arhīvs.

<sup>99</sup> Fotoattēls ir Klausa fon Rozena radnieka Georga Zolmsa kunga īpašums. Pateicība par informāciju Valmieras muzeja vadošai pētniecei Lienei Rokpelnei.

<sup>100</sup> NKMP PDC arhīvs. Lielstraupes pils lieta. Mape I. 570/98. 23. lpp. Neg. Nr. KM 17119. Fotoattēlā uz lieveņa kāpnēm redzams arhitekts Ozoliņš, kurš 1952. gadā izgatavoja kvalitatīvus pils un baznīcas uzmērījumus.

<sup>101</sup> RTU AF arhīvs. Mape "Bockslaff".

### 4.3. Konstruktīvas un materiāli

Pils celta no akmeņu un ķieģeļu mūra kalķu javā. Sienā starp akmeņiem kā ķīļi liktas mazākas šķembas. ZA mūrī starp torni un baznīcu lietoti lielizmēra sarkani dedzināti māla ķieģeļi (8-9 x 14,5-15 x 28-29 cm). Līdzīgi lielizmēra ķieģeļi lietoti torņa sienām un ZR korpusam (8-9 x 14,5-15,5 x 29,5-31 cm). Baznīcas būvei lietoto ķieģeļu izmēri ir mazliet lielāki: (9,5-10 x 14,5-15 x 31-31,5 cm). Mūrējums izpildīts vendu sējumā. No ķieģeļiem mūrētas gan ailu malas, gan pagraba velves. ZR korpusa 1. stāva ārsienā interjerā veidotas ap 220 cm platas logailu nišas, kuru malās izmantoti ¼ apļa profilēti ķieģeļi (skat. T104 un T102). Analogi mūrēta aila tornī T114. Durvju aila D104/105 mūrējumā lietoti profilķieģeļi ar slīpi nošķeltu stūri, kas veido "5 skaldni".

17. un 18. gadsimtā lietoto ķieģeļu izmēri ir mazāki (7-7,5 x 13-13,5 x 28-29,5 cm).

Mūra konstrukcijas nostiprinātas ar metāla enkurojumu. Senākie stiprinājumi ir torņa sienu augšējā malā iestrādātie tapas enkuri, kurus pārspilēti izteiksmīgus attēlojis E. Kerbers 1810. gadā.

ZR korpusa 18. gadsimta pirmajā pusē celtajai pagalma piebūvei 1. un 2. stāva līmenī stūros ir S veida tapas enkuri. Domājams, ka enkuri iestrādāti pēc 1905. gada, pie viena daļēji pārmūrējot piebūves stūrus.

Ap 1907. vai 1908. gadu, kad tika rekonstruēts barokālais torņa jumts, 4. stāva līmenī torņa korpusa fasādes iestrādāja perimetrālu sloksņdzelzs savilci ("stīpu").

#### Pārsegumi, velves

ZR korpusa (viduslaiku palasta) pārsegumu līmeņi nav precīzi noteikti. Ir konstatētas dažas pazīmes par to iespējamām izmaiņām. Telpai T104 1992. gadā fiksēts 15. gadsimta grīdas līmenis ap 20 cm augstāk par pašreizējo grīdu. Par iespējamu senāku grīdas līmeni liecina durvju aila no torņa kāpnēm uz T114. Kāpņu telpas sienā ir niša, kādas viduslaikos veidoja durvju vērtnes ievēršanai, tās atverot. Hipotētiskais sliekšņa līmenis ir ap 40 cm augstāk par T114 grīdu.

ZR korpusa pagrabā blakus tornim konstatētas ķieģeļu mūra velvju pazīmes. Segmentveida mūra velves ir divās pagraba telpās ZA korpusā blakus baznīcai. Pēc 1905. gada atjaunota velve bibliotēkas telpā tornī.

1905. gadā ZR korpusa pagraba stāvam un DR korpusa zemes stāvam iebūvēti segmentveida apmestu ķieģeļu velvju pārsegumi, kas balstīti metāla sijās.

Stāvu pārsegumi pilī būvēti 1906.-1907. gadā no koka siju-dēļu konstrukcijas. Griestu dēļi apmesti uz niedrēm, daļā telpu veidojot dekoratīvus plafonus. DR korpusa

pārsegumu sijām ir dažādi šķērsriezumu izmēri: 26 x 26 cm un 12 x 26 cm. Tās liktas pamišus. Kā koka konstrukciju izolācijas materiāls lietota pape. Siltumizolācija veidota ar t. s. "melno griestu" principu, pieberot ar sausu smilti.

## **Jumti**

Pašreizejie pils jumti būvēti 1906.-1907. gadā. Koka konstrukcijas savienotas ar bultskrūvēm un naglām. Jumti tika segti ar Vācijā izgatavotiem akciju sabiedrības "Zinstagwerk AG Regensburg - Kareth" un "Willerod Zinstagwerk A-G Teglowork - Kareth" S veida uzlabotas formas (malās rievotiem) dakstiņiem. Dakstiņi no apakšas pieziesti ar cementa javu. 20. gadsimta otrajā pusē jumta seguma remontu laikā ZA korpusā šie dakstiņi nomainīti ar, sākotnēji S veida "Lodes" rūpnīcā ražotiem, vēlāk ar formā analogiem, bet kvalitatīvākiem Vācijā ražotiem dakstiņiem. Daudzviet pažobelēs un bēniņos vēl sakrauti vēsturiskie dakstiņi, t. sk. arī kores dakstiņi.

ZA korpusa jumts ir asimetrisks divslīpņu ar kores krēslu. Jumta koka elementi ir zāģēti un savstarpēji savienoti ar bultskrūvēm. 7 kores statņiem (15 x 15 cm) ir atgāžņi (10 x 15 cm), un statņus papildus ar spārēm (10 x 16 cm) savieno saišķi (2 gab. 5 x 20 cm). Attālums starp spārēm ir 90 cm. Uz saišķiem un statņiem ir marķējums ar romiešu cipariem, kas iegriezts ar taisno kaltu. Numerācija sāka no ZR gala. Kopumā 29 spāru pāri balstīti siju galos. Uzspāres balstītas uz augstāk novietotas mūrlatas. Uzspāre ar spāri savienotas ar saišķi. 1992. gadā nomainīts dakstiņu klājs: uz spārēm likti dēļi ar papi, uz kā savukārt latojums ar dakstiņiem. Šajā laikā parka pusē izbūvēti jauni pulsts tipa logi – trīs oriģinālo vietā izveidoti 8 jumta logi (6 ar divām vērtņēm, divi blakus tornim – katrs ar vienu vērtņi).<sup>102</sup>

ZR korpusam ir divslīpņu jumts ar divu līmeņu jumta krēslu. Apakšējā līmenī (zem saišķiem) ir sagāzts taisnais krēsls, respektīvi krēsla statnis ir paralēli spārei un to "dublē". Virs spāru saišķiem ir kores krēsls, ko veido statņi ar atgāžņiem kores līnijā un papildus zem spārēm. Jumta koka elementi ir zāģēti un savstarpēji savienoti ar bultskrūvēm. Pagalma puses piebūves trīsslīpju jumtam ir taisnais krēsls ar statņiem un atgāžņiem. Uz spārēm liktas latas, uz kurām ir 20. gadsimta sākumā likti dakstiņi ar javas pieziedumu.

DR korpusam laikā no 1906. līdz 1909. gadam izbūvēts mansarda jumts ar pusšļauptām jumtgalēm. Pieejama konstrukcijas augšējā virs spāru saišķiem esošā daļa. Te spāres balsta kores krēsla statņi ar atgāžņiem. Arī šeit saglabājies 20. gadsimta sākumā ļoti rūpīgi likts dakstiņu segums ar pieziedumu. Bēniņu izgaismošanai pusšļauptajās jumtgalēs iebūvēti nelieli pulsts tipa lodziņi ar 2 rūšu vērtņi.

---

<sup>102</sup> 1992. gada izpētē atzīmēts, ka ir trīs sākotnējie (1909. g.) jumta lodziņi. Uz tornim tuvākā loga palodzes iegriezts I. D. 1910 3 III. Skat.: Dirveiks I. 13. lpp.

Torņa jumts 18. gadsimtā bijis no zaļi krāsota skārda. Pēc 1905. gada torņa jumtam uzklāts vara skārds. 1987. gadā "ķiveres" daļā koka konstrukcijas pastiprinātas ar metināta un saskrūvēta tērauda U profila karkasu.

18. gadsimtā pils jumtiem bijušas "pūķa galvu" formas notekas. Analogas izgatavoja pili atjaunojot 20. gadsimta sākumā. Pašlaik saglabājušās dažas un viena no tām redzama ZR korpusa pagalma fasādē.

#### **4.4. Logi (I. Dirveiks, R. Taurena)**

Lielstraupes pilī saglabājusies lielākā daļa no 1906./1909. gadā izgatavotajiem logiem. Pēc Lielstraupes muižas galdnieka Frīdriha Zariņa informācijas gan durvju, gan logu aplodas izgatavotas no priedes un klātas ar ozolkoka finierējumu.<sup>103</sup> Apsekojot logus uz vietas, finierējums netika konstatēts. No ozola masīvkoka izgatavotas arī palodzes. Katrā ziņā ZR un DR korpusa galvenajos stāvos logi izgatavoti no masīva nekrāsota ozolkoka.<sup>104</sup> Vadoties pēc kopējas koncepcijas pili atjaunot līdzīgu 18. gadsimta situācijai, V. Bokslafs projektēja baroka groplogu atdarinājumus. Tas izpaudās simetriskā dalījumā un sīkrūšu stiklojumā. Tomēr konstrukcijai bija sava laika papildinājumi: iespēja augšējās vērtnes pavērt vēdināšanas režīmā un pastāvīgas iekšējās vērtnes (respektīvi: dubults groplogs). Vienkārtas groplogi ir tikai lukarnām.

Lielāka daļā pils telpās no 1907. līdz 1909. gadam iebūvēti dubulti groplogi ar profilētu šķērsi. Katram logam ir četras ārējās un četras iekšējās vērtnes, kuru rāmji veidoti ar pārslaidu gropei. Apakšējai vērtnei ir 6 rūtis, augšējai – četras rūtis. Kopā ārējās vērtnēs ir 20 rūtis. Tādi, piemēram, ir logi ZR korpusa 1. stāvā pagalma fasādē (L123-L126). Atkarībā no loga izmēra apakšējās vērtnes var būt garākas, vai īsākas - kopumā ar 16 vai 24 rūtīm. Logu stiklojums likts ķītē. Iekšējām vērtnēm katrai ir viena rūtis. Vērtņu saduru nosedz piedurlīstes. Apakšējās ārējās vērtnes veramas uz ārpusi un iekārtas stobrvirās, kam dekoratīvi gali. Vērtņu rāmjos ir iegremdēti noturību pastiprinoši stūreņi. Apakšējās ārējās vērtnes noslēdzamas ar spanjoleti. Apakšējās iekšējās vērtnes noslēdzamas ar slēpto baskvilu, kam T veida rokturis. Augšējās ārējās vērtnes ir ieliekamas un nostiprinātas ar fiksatoriem. Augšējās iekšējās vērtnes ir ieliekamas un nostiprinātas ar aizgriežņiem.

---

<sup>103</sup> NKMP Lielstraupes lieta. Mape "Teksti".

<sup>104</sup> Šajā pētījumu stadijā visu logu materiāls nav pārbaudīts. Piemēram, lukarnas izgatavotas no priedes. Iespējams, ka daļa logu, kas krāsoti, palīgtelpās pagrabiem un tualetēm izgatavoti no priedes koka.



Dažiem logiem viena no augšējām vārtņēm ir atgāžama vādināšanas režīmā. Aplodas balzumam iestrādāts padziļinājums kondensāta mitruma savākšanai.

ZR fasādē 1. stāva lielo telpu logiem L108 un L109 apakšējām vārtņēm ir masīvs vidusstatnis, kam interjerā ir pilastra forma. un tās iekārtas stobrvirās, ar leņķveida uzlikto plāksnīti. Tai ir 18. gadsimta Latvijas paraugiem raksturīga forma. Iespējams, ka logi ar šādiem apkalumiem pilij bijuši pirms ugunsgrēka.

Izņēmums izmēru ziņā ir īpaši liels logs L122, kam ir segmentveida pārsedzes forma. Divi statņi sadalīja ailu 3 daļās. Vidusdaļā šķērši ir augstāk (pils fasādēs vienīgā jūgendstilam raksturīga nianse). Logam kopumā bijušas 12 ārējās un 12 iekšējās vārtnes. Kopā ārējās vārtnēs bija 100 rūtis. 20. gadsimta vidū šī loga sānu daļas aizbūvēja.

ZA korpusa 3. stāva kāpņu telpā pagalma sienā izveidots logs L320 spraugā starp ZA korpusu un ZR korpusa piebūvēm. Lai iegūtu vairāk gaismas, logs ir liels. Tas ir dubults 4 vārtņu groplogs ar šķērsi. Vārtnes nominātas 20. gadsimta otrajā pusē. Katrā vārtnē ir 12 rūtis.

Ja ZR un DR korpusos V. Bokslafs veidojis atsauces uz baroka laika logiem, tad ZA korpusa parka pusē fasādē logu ārējās vārtnes papildinātas ar pilastra forma piedurlīti. Tas ir 19. gadsimta eklektisma arhitektūras piensums.

Atjaunotajā pilī ārdurvis un logus izcēla tumšais ozolkoks vai tumši brūns krāsojums (domājams, āderējums). Tā tas bijis lielai daļai ZR un DR korpusa 1. un 2. stāva logiem, kur ir galvenās reprezentācijas telpas. Logiem, kas krāsoti (piemēram tornī un ZA korpusā), no iekštelpu puses kā sākotnējā apdare konstatēts zaļganīgi balts krāsojums, kas analogisks durvju sākotnējam krāsojumam.

S 1005 - G70Y

1005G70Y

Īpaši āderējuma tehnikā interjerā krāsoti torņa T307/308 (bibliotēkas) logi. Acīmredzot tie pieskaņoti grāmatu skapju un galerijas margu izskatam.

Sagataves slānis S 2020 – Y10R

2020Y10R

fons (tonēta laka) S 3040 – Y10R

3040Y10R

dzīslējums S 5040 – Y20R

5040Y20R

ZR korpusa jumta logi izgatavoti kā vienkārtas 4 vārtņu 16 rūšu groplogi ar loga krustu. Tonāli neparasts ir pelēki zils krāsojums ir sānu statņiem un lukarnu fasāžu arhivoltām.

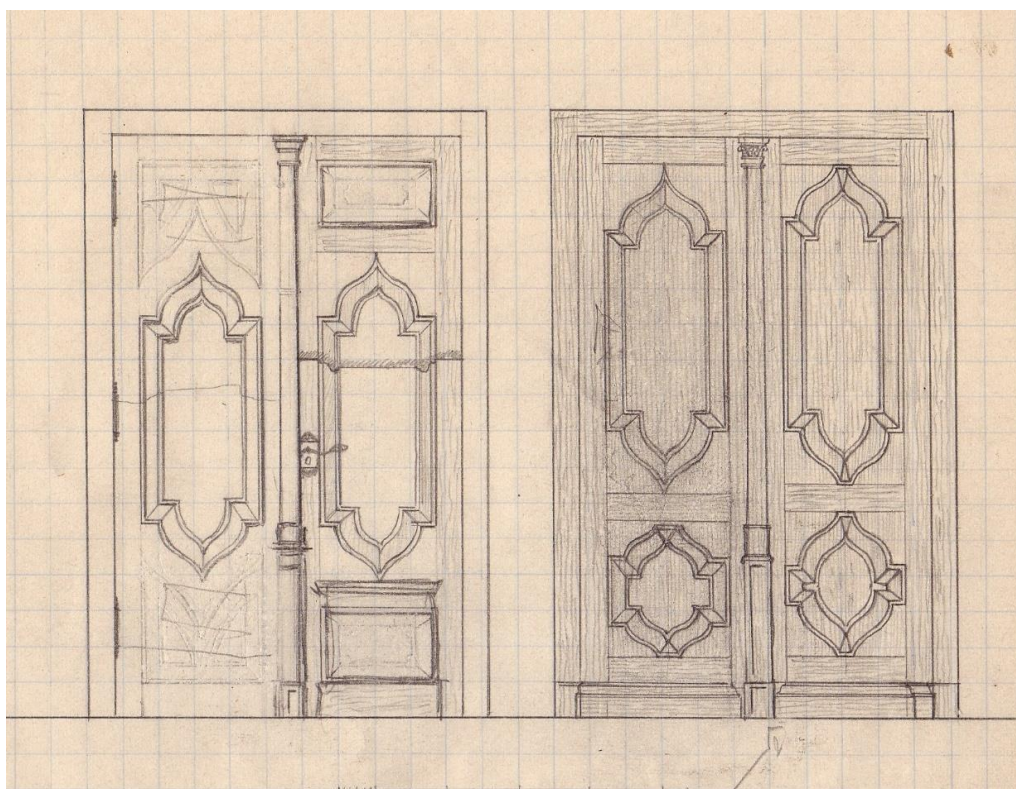
S 8010 – B50G

S8010B50G

Jumta logu vērtnes loga krusts un sānu sienu "trīsstūri" sākotnēji bijuši baltā krāsā. Arī ZA korpusa jumta logiem šīs daļas bijušas baltas.

DR fasādēs pie dažiem logiem saglabājušies slēgu atvērta stāvokļa fiksatori. Nav zināms to vecums. 18. un 19. gadsimta logiem slēgu nav. Iespējams, ka tie saglabājušies no 1905. gada pārbūves laika, kā paliekas no nerealizētas ieceres logus aprīkot ar slēgiem. Ieceri atjaunotajās pilīs logus aprīkot ar slēgiem varēja izraisīt nesen pārdzīvotie revolūcijas notikumi. Par to V. Bokslafs raksta Jaunpils pils projekta koncepcijā, pie viena norādot uz pils aizsardzības iespējam bruņota uzbrukuma gadījumā.<sup>105</sup> Ieejas vestibila logiem ir iekšējie divu vērtņu slēgi. Katrai vērtnei ir trīs pildiņi ar uzlikto perimetrālo profillīsti.

20. gadsimta gaitā daudzi no oriģinālajiem logiem remontēti, nomainot atsevišķas daļas, citi logi nomainīti pilnībā. Ap 2003. gadu ZA korpusā iebūvēti vairāki plastikāta un koka stikla pakešu logi.<sup>106</sup>



Ārdurvju skice. Nerealizēti varianti.  
V. Bokslafs. 1906. g.  
Avots: RTU AF arhīvs.

<sup>105</sup> Jaunpils muzeja arhīvs.

<sup>106</sup> NKMP Lielstraupes lieta. Mape II. 5709. 14. lpp.

#### **4.5. Durvis** (I. Dirveiks, R. Taurena)

##### **A tips. Galvenās ārdurvis ZR korpusa ieejai no pagalma**

Galvenās ārdurvis pagalma ieejai un ārdurvis ZR korpusa pagraba līmenī no D puses un galveno reprezentācijas telpu iekšdurvis izgatavotas no priedes koka, kas apšūts ar 9 mm ozola finieri. 20. gadsimta otrajā pusē (1975. g.) galvenās ārdurvis no fasādes puses bijušas pārkrāsotas divos toņos ar baltu izceļot pildīņus.<sup>107</sup> Vērtnes restaurētas, krāsu noņemot 1980. gados.

2 vērtnes izgatavotas rāmja/pildiņa konstrukcijā. Katrai vērtnei ir divi pildiņi, no kuriem apakšējais kvadrātisks bet augšējais garens barokālā formā ar lauztas un liektas formas kontūru un nosmailinātiem galiem. Pildiņam ir uzlikta izteiksmīgi profilēta perimetrāla ozolkoka noseģliste. Vērtne iekārta 2 misiņa stobrvirās ar dekoratīviem galiem. Kastes slēdzenei ir dekoratīvs noformējums (saglabājies tikai ārpusē esošais rokturis).

##### **B tips. D101/101a (vējtveris)**

Vējtveris ar trīs sienām. Apakšējā daļā ir durvis ar stiklojumu. Katrai vērtnei augšdaļā ir 18 rūtis, apakšdaļā rāmī iestrādāts pildiņš ar divkāršu pacēlumu. Pildiņa spogulim stūros ir ¼ apļa "izgriezumi". Pildiņam ir rāmī iestrādāts vienkāršs slīps profilējums. Vērtnes iekārtas stobrvirās, kam dekoratīvi gali. Kastes slēdzenei ir dekoratīvs noformējums un rokturi.

##### **C tips. D101/101b; D101/105; D101/102; D102/103; D102/104; D104/105 (tagad pārnestas uz torni T115); D105/106 un D106/107.**

Nekrāsotās ar ozolkoku finierētās durvis sākotnēji vaskotas ar tonētu vasku. Visām šīm durvīm prototips ir 18. gadsimta otrajam ceturksnim raksturīgas formas pildiņi. Tuvākās analogijas bija Mazstraupes pilī, kur šādas durvis bija saglabājušās vēl 20. gadsimta nogalē.

Vērtnes izgatavotas rāmja/pildiņa konstrukcijā. Pildiņu ietver rāmim uzlikta profilēta perimetrāla ozolkoka noseģliste. Vērtne iekārta 2 misiņa stobrvirās ar dekoratīviem galiem. Augšējā viras daļas plāksne ir vērtnei uzlikta un tai ir dekoratīva divpusēji atliektu "ragu" forma, kas atgādina barokālas kāšu viras. Iekaltai slēdzenei ir dekoratīvs noseģvairodziņš un metāla rokturis (saglabājies tikai dažām durvīm).

##### **D tips. D104/104b; D104/104a**

Apdare un aprīkojums analogi kā C tipa durvīm. Atšķirīga pildiņa forma – bez liektām

---

<sup>107</sup> NKMP PDC arhīvs. Lielstraupes lieta. Mape I. S. Kviesītes foto. 1975. g. Inv. Nr. 46 194-13 II

līnijām. Līdzīgas 18. gadsimta iekšdurvis vēl 20. gadsimta nogalē bija netālu esošajā Mazstraupes pilī un varēja tikt izmantotas kā analogs.

### **E tips. D201/210**

Divvērtņu durvis uz zāli. Vērtnes izgatavotas rāmja/pildiņa konstrukcijā. Katrai vērtnei ir divi pildiņi, no kuriem apakšējais kvadrātisks bet augšējais garens barokālā formā ar lauztas un liektas formas kontūru un nosmailinātiem galiem. Pildiņu ietver uzlikta profilēta perimetrāla noseģlīste. Profilēta arī aplodas šķautne. Vērtne iekārta 2 stobrvirās ar dekoratīviem galiem. Saglabājušās noseģlīstes un ailas malu oderējums ar gropētiem dēļiem. Durvis krāsotas baltas. Lielākajai daļai krāsoto 1906./09. gada iekštelpu durvju kā sākotnējā apdare konstatēts logiem analogs, zaļganbalts krāsojums

S 1005 – G70Y

1005G70Y

### **F tips. D107/112;**

Apdare un aprīkojums analogi kā C tipa durvīm. Vērtne izgatavotas rāmja/pildiņa konstrukcijā. Augšdaļā ir 9 rūšu stiklojums. Apakšdaļā ir taisnstūra veida pildiņš ar divkāršu pacēlumu, kam stūros kvadrātiski "izgriezumi". Vienkāršas stobrviras.

D208/210. Variants ar baltu krāsojumu.

### **G tips. D107/114; D201/304 (kāpnēs); D101/102;**

Apdare un aprīkojums analogi kā C tipa durvīm. Vērtne izgatavotas rāmja/pildiņa konstrukcijā. Augšdaļā ir 16 rūšu stiklojums. Apakšdaļā ir taisnstūra veida pildiņš, kam stūros kvadrātiski "izgriezumi".

D107/114. Variants ar virām, kam vērtnei uzlikta dekoratīva plāksnīte.

D101/102. Variants ar pilnu taisnstūra veida pildiņu.

### **H tips. D201/202; D202/208; D203/208; D203/207; D203/203a; D208/210; D204/206 (2 gab.); D209/209a; D211/213; D212/213; D213/215; D210/213.**

Vērtne izgatavota rāmja/pildiņa konstrukcijā ar 2 pildiņiem, kam divkāršs pacēlums ar ¼ apļa "izgriezumu" stūros. Pildiņu ietver rāmim uzlikta profilēta noseģlīste. Vērtnes rāmim ir pārlaide gropei. Vērtne iekārta 2 stobrvirās ar dekoratīviem galiem. Saglabājušās noseģlīstes. Durvis krāsotas baltas.

T203/T207 (vannas istaba). Konstatēts tumšs sarkanbrūns krāsojums ar tonētu laku, analogs bibliotēkas T216/T307 būvgaldniecības detaļu apdarei. Kastes slēdzene.

**I tips. T107 ārdurvis.**

Dubultas stiklotas divvērtņu durvis. Apdare un aprīkojums analogi kā C tipa durvīm. Vērtnes izgatavotas rāmja/pildiņa konstrukcijā. Katrai vērtnei apakšdaļā ir taisnstūra veida pildiņš. Pildiņu ietver rāmim uzlikta profilēta perimetrāla noseģlīste. Ārējām vērtņēm augšdaļā bijušas 12 rūtis (pašlaik ir viena). Iekšējās vērtnes iekārtas katra 2 stobrvirās ar dekoratīviem galiem. Tām ir katrai divas stikla rūtis. Ārējās vērtnes pārveidotas, mainot vērsumu no ārpuses uz interjeru. Sākotnēji tās bijušas iekārtas leņķveida kāšu virās. Durvīm ir dubults virslogs ar 2 vērtņēm. Ārējai vērtnei ir 12 rūšu stiklojums.

Saglabājusies viena no divām oriģinālajām iekšējo slēģu vērtņēm. Otra izgatavota 20. gadsimta otrajā pusē. Katra no 2 slēģu vērtņēm sverama divās daļās. Slēģa vērtne izgatavota rāmja-pildiņa konstrukcijā. Tai ir trīs taisnstūra veida pildiņi ar pacēlumu.

**J tips. D213/lodžija.**

Dubultas stiklotas un balti krāsotas ārdurvis ar virslogu. Virsloga ārējai vērtnei ir 12 rūtis. Vērtnes izgatavotas rāmja/pildiņa konstrukcijā. Katrai vērtnei apakšdaļā ir taisnstūra veida pildiņš ar pacēlumu. Pildiņu ietver uzlikta profilēta noseģlīste. Ārējām vērtņēm augšdaļā ir 12 rūtis. Iekšējam vērtņēm katrai ir divas stikla rūtis. Vērtnes iekārtas katra 2 stobrvirās ar dekoratīviem galiem. Durvīm ir dubults virslogs ar 2 vērtņēm. Ārējai vērtnei ir 12 rūšu stiklojums.

**K tips. D208/104b.**

Vērtne izgatavotas rāmja/pildiņa konstrukcijā. Augšdaļā ir 9 rūšu stiklojums. Apakšdaļā ir taisnstūra veida pildiņš ar divkāršu pacēlumu, kam stūros ¼ apļa "izgriezumi". Pildiņu ietver uzlikta profilēta noseģlīste. Stobrviras ar dekoratīviem galiem.

**L tips. D203/204;**

Vērtne izgatavotas rāmja/pildiņa konstrukcijā. Augšdaļā ir 9 rūšu stiklojums. Apakšdaļā ir taisnstūra veida pildiņš bez perimetrāla profilējuma. Vērtne izgatavota 20. gadsimta vidū ar baltu krāsojumu.

**M tips. D117/118; D117/ kāpnes.**

D117/118. Vērtne izgatavotas rāmja/pildiņa konstrukcijā. Augšdaļā ir 9 rūšu stiklojums. Apakšdaļā ir 2 taisnstūra veida pildiņi ar pacēlumu. Pildiņus ietver uzlikta profilēta noseģlīste.

D117/ kāpnes. Variants ar 12 stikla rūtīm.

**N tips. D219/T225; D220a/225; D222/223; D222/224; D222/220; D012/114; D308/309; D309/311; D309/312; D 310/313; 310/314;**

ZA korpusa iekšdurvis. Vērtnes izgatavotas rāmja/pildiņa konstrukcijā. Katrai vērtnei ir 4 taisnstūra veida pildiņi ar divkāršu pacēlumu. Pildiņu ietver uzlikta profilēta noseģlīste. Vērtne iekārta 2 stobrvirās. Saglabājušās noseģlīstes. Durvis krāsotas baltas:

S 1010 – Y20R

1010Y20R

**D 012/114**

Vienām N tipa durvīm ir atšķirīgs sākotnējo krāsojums. Tās atrodas ZR korpusā starp torņa kāpnēm un gaiteni. Durvīm ir virslogs ar 4 rūtīm.

S 7020 – G10Y

7020G10Y



**O tips. D304/T305.**

Vērtne no galvenās kāpņu telpas uz kādreizējiem bēniņiem. Vērtnes izgatavota rāmja-pildiņu konstrukcijā. Apakšdaļā ir 4 vienādi taisnstūra forma pildiņi ar divkāršu pacēlumu. Pildiņus ietver rāmim uzlikta profilēta līste. Augšdaļā 8 rūšu stiklojums. Vērtne iekārta leņķveida kašu virās.

4030Y10R

S 4030 – Y10R

ZA korpus. Ieeja T121. 1906./09. g. durvis un logs. Ozoliņa foto. 1952. g. Durvju vērtne analoga ZR korpusā esošai O tipa vērtnei D304/T305. Avots: NKMP PDC arhīvs. *Lielstraupes pils lieta. Inv. Nr. p-512/28; KM 17112.*

Analogas durvis 20. gadsimta sākumā iebūvētas ZA korpusa parka pusē ieejai blakus baznīcai esošajā telpā T121.<sup>108</sup>

**P tips. D217/225; D225/222.**

20. gadsimta nogalē izgatavotas vērtnes ar 24 stikla rūtīm. Sākotnēji ailās bijušas N tipa vērtnes.

<sup>108</sup> NKMP PDC arhīvs. Lielstraupes pils lieta.

**R tips. Durvis ZA korpusa caurbrauktuvē uz virtuvi T120/120a.**

Divvērtņu durvis izgatavotas 20. gadsimta nogalē. Pamatklājs oderēts ar "skujiņā" liktu dēlišu apšuvumu. Vērtnes iekārtas dekoratīvās lentveida kāšu virās.

**S tips. Durvis ZA korpusa caurbrauktuvē uz T013.**

Durvis izgatavotas 20. gadsimta nogalē. Pamatklājs oderēts ar "skujiņā" liktu dēlišu apšuvumu. Vērtne iekārta dekoratīvās leņķveida kāšu virās.

**T tips. D306/307.**

Sākotnēji durvis no torņa uz ZR korpusa bēniņiem. Vērtne ar liektu augšdaļu izgatavota rāmja/pildiņa konstrukcijā. Vērtnei ir 3 pildiņi un tā iekārta 2 stobrvirās. Hronoloģiski 1. krāsojums no T307 puses – āderējums.

4030 – Y20R		4030Y20R
sagataves slānis	S 4030 – Y20R	
fons (tonēta laka)	S 5040 - Y20R	5040Y20R
dzīslējums	S 7020 - Y50R	7020Y50R

No telpas T306 puses (kādreizējiem bēniņiem) durvīm tikai sagataves slānis.

**U tips. D216/217; D216/215**

Bibliotēkas istabas durvis. Vērtne ar liektu augšdaļu izgatavota rāmja/pildiņa konstrukcijā. Vērtnei augšdaļā ir 16 rūšu stiklojums un apakšdaļā 2 taisnstūra veida pildiņi. Pildiņus ietver rāmī iestrādāts profils. Vērtne iekārta 2 stobrvirās. D307/308 stobrvirām dekoratīvi gali. Iespējams, vērtnes izgatavotas 20. gadsimta vidū.

**V tips. D115/215**

Vērtne izgatavotas rāmja/pildiņa konstrukcijā. Tai ir 3 dažādi taisnstūra veida pildiņi ar pacēlumu. Pildiņus ietver uzlikta profilēta noseglīste. Vērtne iekārta 2 stobrvirās. Durvis krāsotas baltas.

**Z tips.**

20. gadsimta beigās un 21. gadsimtā iebūvētas durvis šajā inventarizācijā nav atsevišķi raksturotas. Lielākā daļa tās ir rāmja/saplākšņa vai plastikāta konstrukcijas vērtnes DR un ZA korpusos.

Kādā ap 1910. gadu uzņemtā attēlā redzams, ka no t. s. "zagļu kāpnēm" baznīcas un ZA korpusa stūrī ir ieeja ZA korpusā un ailā ir durvju vērtnes, kas 20. gadsimta otrajā pusē, kad ZA korpusu pielāgoja slimnīcas vajadzībām, pārvietotas uz baznīcas R ieeju, kur tās atrodas pašlaik.<sup>109</sup> Stilistiski šīs vērtnes var attiecināt uz 19. gadsimta vidu un trešo ceturksni un krasi atšķiras no V. Bokslafa projektētajām neobarokālajām durvīm pārējā pilī. Tikai durvju izpēte var sniegt atbildi, vai tās tiešām izgatavotas pirms 1905. gada.



Pašreizējās baznīcas R ieejas durvju vērtnes 1909. gadā bija ieejai ZA korpusā no t. s. "zagļu kāpnēm". Tas redzams kādā ap 1909. gadu uzņemtā fotoattēlā. *Avots: Geora Zolmsa arhīvs.*

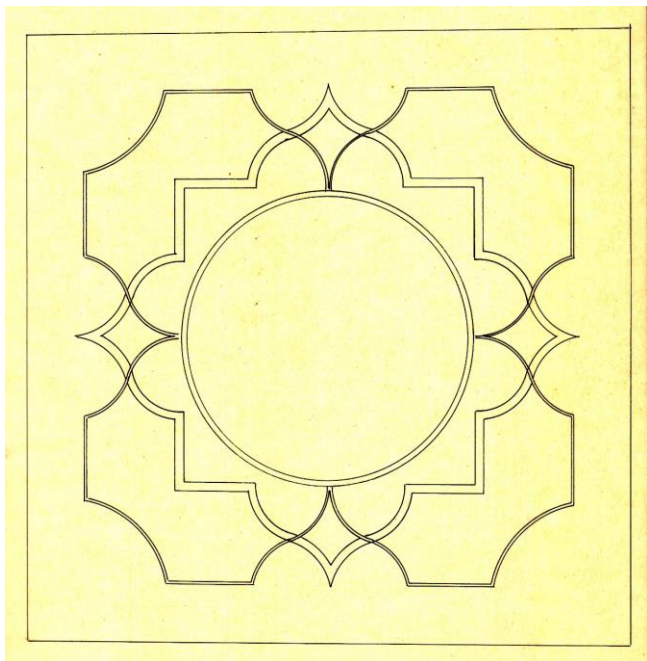
#### 4.6. Interjeri un to apdare (I. Dirveiks, R. Taurena)

Atjaunošanas darbi pēc ugunsgrēka veikti ļoti rūpīgi un kvalitatīvi, nomainot visu veco apdegušo un apkvēpušo apmetumu. Protams, no pētniecības viedokļa tas ir zaudējums. Interjeru noformēšanai V. Bokslafs izvēlējās trīs galvenos telpas elementus: durvis, griestu plafonu un krāsnis. Tie bija pārbaudīti historisma paņēmieni, kas radīja nepieciešamo noskaņu pat vienkāršai telpai. Variējot durvju tipus un plafonus, telpas ieguva barokālas iezīmes. Lielstraupes pils telpu griestu plafoni atdarina 18. gadsimta pirmā puses oriģinālus, kam raksturīgi liekti un taisni profilēti stuka masas posmi. Latvijas arhitektūrā šāds griestu noformējums pastāv visai ilgi kopš 17. gadsimta beigām līdz aptuveni 18. gadsimta trešajam ceturksnim. Šādi griesti bijuši daudzās Latvijas muižās un pilīs, Ungurmuižā (1732), Liepupē (1751) un tai skaitā Lielstraupē. Par to liecina gan 1808. gada

<sup>109</sup> Foto no Georga Zolmsa arhīva. Autors pateicas par informāciju Valmieras muzeja vadošai pētniecei Lienei Rokpelnei.



interjera apraksts, gan fakts, ka pēc pils izdegšanas īpašnieks Hanss fon Rozens lūdzis atļauju izmantot Ungurmuižas t. s. Lielās istabas griestu rozeti kā paraugu zudušā Lielstraupes dekora atjaunošanai. Ungurmuižas īpašnieki nav vēlējušies, ka tā tiek precīza kopēta, un V. Bokslafam nācās izveidot stilistiski līdzīgus atdarinājumus.<sup>110</sup>



Plafona skice. V. Bokslafs. 1906. g.  
Līdzīgs plafons ar 8 staru zvaigzni apaļā rozetē ir  
ēdamzālē. Avots: RTU AF arhīvs.

melnu atdalošo līniju tagadējā nišā T104. Sākotnējā viduslaiku durvju aila aizmūrēta 18. gadsimtā, veidojot nišu. Niša aizmūrēta no T104 puses, pirms tam uz plaknes ar ogli uzrakstot darbu veikšanas gadu: "Aizmurets 1905".<sup>112</sup>

Pēc vairākkārtējiem telpu remontiem 20. gadsimta otrajā pusē pilī tik pat kā nav saglabājušās nekādas liecības par telpu koloristiku, t. sk. V. Bokslafa veidoto interjeru dekoratīvo krāsojumu. No viena melnbalta fotoattēla zināms, ka tāda ir bijusi.<sup>113</sup> Sienas apmetums ar griestu ieloci dekorēts ar polihromām līnijām un neorokoko vinjetēm, imitējot "spoguļus" un plafonu.

Virknē citu telpu ir vienkārša sienas dzega ar vai bez ieloces. Daļā telpu stūros apmetums veidots ar ieloci.

Ieejas vestibils ir Latvijas arhitektūras kanonisks neobaroka piemērs ar akmens flīzēm, griestu ieloci, durvīm un kāpnēm. Saglabājies V. Bokslafa zīmējums, kur attēlota Z siena ar kāpnēm un durvīm.<sup>111</sup> Laikmetīgas nianse vestibilā ienes atturīgās formās veidotais kamīns.

Viens no retajiem 19. gadsimta interjera krāsojuma piemēriem ir tumši pelēks cokols ar

<sup>110</sup> Lancmane I., Lancmanis I. Ungurmuižas kungu mājas interjers // Muiža zem ozoliem. Katalogs Rundāles pils muzejā un Herdera institūta Mārburgā. Rundāles pils muzejs, 1998. 152. lpp.

<sup>111</sup> RTU AF arhīvs. Mape "Bosklaff".

<sup>112</sup> Domājams, ka niša aizmūrēta īsi pirms ugunsgrēka, jo pils atjaunošanas mūrnieku darbi notika ne ātrāk kā 1906. gadā.

<sup>113</sup> NKMP PDC arhīvs. Lielstraupes pils lieta.

Pils apdzīvotāju atmiņās minēts, ka "...kad bija paēstas brokastis, tante Dženija Baltajā zālē lasīja lūgšanas, svētdienās tas notika Lielajā zālē latviešu kalpotājiem." Zālē bijis arī flīgelis.<sup>114</sup> Nav precīzi pasakāms, kura ir domāta "Baltā zāle", bet "Lielā zāle" nepārprotami ir 2. stāvā. Hanss fon Rozens atmiņās par 1917. gadā notikušo pils demolēšanu, pieminējis pirmā stāva zālēs sasistus "spoguļus" un "kronlukturus".

## 1. stāva telpu interjera apdare

Telpu sienas gludi apmetas. Sienu un griestu sadurvieta veidota ar gludu ieloci. Vairākās telpās sienu stūros apmetums likts ar noapaļojumu. ZR korpusa T101, T104 – T107 zem ieloces ir profilēta dzega. Reprēzentācijas zālēs T104 -T107 griestu plafoni noformēti ar baroka stilistikai raksturīgās formās apmetumā izvilktiem profiliem. T102 zem ieloces ir koka dzega.

Telpā T104 nišā, kas tika aizmūrēta 1905. gadā, saglabājies 19. gs (?) krāsojums – balsināta siena ar zemu tumši pelēku cokolu, ko noslēdz melna kontūrlīnija.

Kontrolzondāžās telpu sienās un griestos konstatēts tikai 1 kaļķa apmetuma slānis. Tas ir blīvs, iepelēks, ar gludu virsmu. Šis apmetums būtu attiecināms uz 1906./09. g. pils atjaunošanas laiku. Vēlāko remontu laikā vēsturiskie krāsojuma slāņi tīrīti, konstatēto krāsojuma slāņu skaits telpās dažāds. Vidēji saglabājušies 3 – 7 (T102 konstatēti 10 - 12) krāsojuma slāņi uz sienām un 3 – 4 slāņi uz griestiem. Nevienā no apsekotajām telpām mākslinieciski un vēsturiski vērtīgas apdares nav konstatētas. Vairākās telpās kā hronoloģiski 1. apdare konstatēts apmetumā iesūcies monohroms krāsojums ar līmes krāsām visā sienas plaknē.

T 104	S 3040 – Y80R	3040Y80R
Vestibils, kāpņu telpa T101/T201	S 1005 – G20Y	1005G20Y
T107	S 1010 – G	1010G
T 115	S 3560 – Y50R	3560Y50R

<sup>114</sup> Straupes grāmata. Straupe, 2007. 120. lpp. Klausas fon Rozēna sagatavots materiāls no Rozēnu dzimtas arhīva avotiem.

Torņa kāpņu telpā T113 kā hronoloģiski senākais konstatēts 20. gadsimta otrās puses krāsojums ~180cm augstumā ar līmes krāsām raksta ruļļa tehnikā zilos toņos. Torņa telpā T115 mākslinieciski vērtīga apdare nav konstatēta. ZA korpusa pirmajā stāvā (T116 - T120) gan vēsturiski, gan pašlaik izvietotas virtuves un tehniskas palīgtelpas. Šajā zonā apdares kontrolzondāžas nav veiktas.

## 2.stāvs

Telpu sienas un griesti gludi apmesti. Sienu un griestu sadurvieta veidota ar gludu ieloci. Arī 2. stāva reprezentablākajā telpā - zālē T210 griestos veidots dekoratīvs plafons.

1992. gada pētījumā apsekots ZA korpusa 2. stāvs. Konstatēts, ka remontu laikā ZA korpusa 2. un 3. stāvā praktiski iznīcināts interjeru sākotnējais sienu krāsojums. "Vienīgi pēc T8 (pašlaik T223) atsegtajām apdares atliekām varam spriest, ka 1906./09. g. rekonstrukcijā Z korpusa telpu sienas krāsotas atturīgos pamattonos ar vienkāršu dekoratīvu joslu iezīmētiem laukumiem. 2. stāva T9 (pašlaik T224) pamattonis bijis gaiši pelēks, bet to noslēdzošā augšējā josla 2,4 m no grīdas krāsota ar dažādām, pelēkas nokrāsas, horizontāli grupētām svītrām. T8 (pašlaik T223) pamattonis – gaišs, smilšu dzeltens. Sienu laukumus ierobežo tumšāki dzeltenīgas līnijas ar dekoratīvu savijumu stūros. Krāsojuma tehniskais stāvoklis ir tik slikts, ka pat nav iespējama tā kompozīcijas pilnīga rekonstrukcija. Skaidrs ir vienīgi princips.<sup>115</sup>" Aktualizējot 1992.g. pētījumus, telpās veiktas atkārtotas apdares kontrolzondāžas. Konstatēts, ka telpās T223 un T224 agrāk fiksētās krāsojuma sistēmas zudušas. Telpā T220 kā hronoloģiski 1. apdare konstatēts zilpelēks krāsojums ar līmes krāsu, ko 2,97 m augstumā noslēdz 1.5 cm plata violeti pelēka līnija.

Siena	S 1005 – R80B	1005 - R80B
kontūrlīnija	S 2005 – R80B	2005 – R80B

Lielākoties telpās uz sienām konstatēti ~3 – 5 krāsojuma slāņi bez mākslinieciskas vērtības. Uz griestiem konstatēti tikai balsinājumi.

Arī ZR korpusā daudzkārtējo remontu laikā krāsojuma slāņi tīrīti, konstatēto krāsojuma slāņu skaits telpās dažāds. Vidēji uz sienām konstatēti ~4 -7, uz griestiem ~2 krāsojuma slāņi. Lielākajā daļā telpu mākslinieciski vērtīgas interjera apdares nav konstatētas. Telpā T202 kā hronoloģiski 1. apdare konstatēts krāsojums ar līmes krāsām.

<sup>115</sup>Dirveiks.I. Lielstraupes pils komplekss. Arhitektoniskā izpēte. Ziemeļu korpus (Daļēji), Dienvidu korpus, mansarda stāvs. Rīga, 1992. 13. lpp. NKMP PDC arhīvs.

Siena 3,92 m augstumā krāsota brūngani rozā tonī. Krāsojumu noslēdz 11 cm plata spilgti rozā josla. Iespējams, bijis frīzes krāsojums, kas nav saglabājies.

Siena	S 3020 – Y80R	3020 - Y80R
-------	---------------	-------------

noslēdzošā josla	S 2030 – Y70R	2030 - Y70R
------------------	---------------	-------------

DR korpusa mansarda stāvs apsekots 1992. gadā. Konstatēts sienu "aveņsarkans" pamattonis. Tas fiksēts arī atkārtotās zondāžās.

T205	S 1020 – Y40R	1020 - Y40R
------	---------------	-------------

T206	S 2020 – Y60R	2020 - Y60R
------	---------------	-------------

### **3.stāvs.**

ZR korpusā telpu sienas un griesti sekundāri apšūti ar lokšņu materiāliem. Uz T306 DR sienas dūmvada konstatēts fragmentāri saglabājies dekoratīvs krāsojums – uz rozā fona ar tumši sarkanvioletu toni krāsots paklāja trafareta ornamenti. Ornamenta raksts un kompozīcija nav nosakāmi, nav zināms arī apdares datējums. ZA korpusa 3.stāvs apsekots 1992. gadā. Konstatēti monohromi sienu krāsojumi ar līmes krāsām zilpelēkos toņos. Papildus kontrolzondāžas nav veiktas.

### **Tornis. T216/T307 (Bibliotēka)**

Arhitektoniski interesanta un ir vēsturei nozīmīga ir bibliotēkas telpa tornī. Tā aizņem torņa trešo un ceturto stāvu. Iespējams, šāda līmeņu apvienošana notikusi 18. gadsimta pārbūvju laikā. Katrā ziņā bibliotēka un arhīvs tornī bija 19. gadsimta otrajā pusē. Pēc 1905. gada bibliotēkas telpu atjaunoja ar sienu paneļiem, grāmatu skapjiem un galeriju augšējā līmenī. Melnbaltā fotoattēlā ar baroka krāsni redzams, ka mēbelēm bijis tumšs tonējums.<sup>116</sup>

Sienu apakšdaļu 3. stāva līmenī sedz rāmja/pildiņu konstrukcijas paneļi, kas izgatavoti no skujkoka. DA un DR sienas pilnībā nosedz slēgti stikloti grāmatu skapji. Sienu

---

<sup>116</sup> Bockslaff. Jahrbuch..., 1909.

augšdaļā noslēdz profilēta dzega. 4. stāva līmenī izbūvēta galerija ar ažūrām koka margām. Hronoloģiski senākas apdares fragmenti konstatēti 4. stāva galerijā uz ZA un DA sienām - gaiši pelēks krāsojums uz kaļķa apmetuma.

S 2000 – N

1550 - N

Uz pašreizējā, 1906./09. gada apmetuma kā 1. apdare konstatēts zaļgandzeltens krāsojums ar līmes krāsu. Krāsojums turpinās līdz velves pēdai. Griestu velves krāsotas gaišā krēmkrāsā.

sienas

S 3040 – Y10R

3040 - Y10R

griestu velves

S 0907 – G90Y

0907 - G90Y

Seko krāsojumi gaiši zilos, dzeltenos, rozā, zaļganbrūnā toņos un ~2 balsinājumi. Vecākajos krāsojumos, kas attiecas uz 20. gadsimta vidu, izmantota raksta ruļļa tehnika.

Uz sākotnējām koka detaļām - dzegas, galerijas grīdas un margām, durvīm konstatēts tumšs sarkanbrūns krāsojums ar tonētu laku.

S 8010 - Y 70R

8010 - Y70R

Hronoloģiski nākamais - 2. slānis ir sarkanbrūns, konstatēts arī uz sekundāriem, domājams, ap 1951. gadu liktiem paneļiem un grāmatu skapjiem.

S 7020 – Y60R

7020 - Y60R

Tam seko dzeltenbrūns un pašreizējais gaiši pelēkais krāsojums.

## Grīdas

Interjera daļa ir grīdas. Ieejas vestibilā likta dolomīta (visticamāk, Igaunijas) plāksnes (61 x 61 cm). Lielākoties pils telpās ir krāsotas 18-19 cm platu dēļu grīdas, bet vairākās reprezentatīvās telpās ir parkets. 1. stāvā ēdamzālē T107, T110 un T101a ir vienkāršs ozolkoka "skujiņā" liktu dēlišu (7 x 40 cm) parkets. Blakus esošajās divās telpās T105 un T106 ("salonos") ir identisks bloku (61 x 61 cm) parkets. 1. stāva R gala telpā T104 (bij. "galvenā ārsta kabinetā") ir bloku parkets (44 x 44 cm). 20. gadsimta otrajā pusē T102 dēļu grīda nomainīta ar plāksnīšu parkets (18x18 cm).

Torņa daļā T113, T214 un T215 saglabājusies sārtā un pelēkā dolomīta akmens plākšņu grīda. Flīžu izmēri ir atšķirīgi. Iespējams, ka T113 gaitenī grīda ir pārflīzēta 20. gadsimta sākumā. Flīzes varētu būt saglabājušās no 17. un 18. gadsimta.

20. gadsimta otrajā pusē keramisku flīžu (30 x 30cm) segums izmantots vairākām telpām pagraba stāvā. Materiāla izvēle šajā gadījumā saistāma ar praktiskiem ne mākslinieciskiem apsvērumiem.

Betona grīdas klājs 20. gadsimta sākumā ieliets DR korpusa T001 un T013 un T014.

## Kāpnes

Senākās akmens pakāpienu kāpnes saglabājušās torņa daļā starp T012/T114; T215/216; T216/307; T307/torņa 5. stāva telpa.

1907./09. gadā iebūvētas kāpnes:

- Kāpnes ar betona pakāpieniem: T114; T004/T012.
- Kāpnes ar koka pakāpieniem: Galvenās ozolkoka kāpnes T101/T201/ T304; T102/T103; T008b/T208; T216/217; T117/T217/T308; T107/112; T115/T215; T129/T217; T118/T110; T203/T204; ārējās kāpnes stūrī pie ZA korpusa un baznīcas gala sienas.

20. gadsimta otrajā pusē iebūvētas kāpnes:

- Kāpnes ar koka pakāpieniem no ZA korpusa caurbrauktuves uz T013.

Galvenās parādes kāpnes T101/T201/ T304 izgatavotas no nekrāsota ozolkoka kā stilizēta improvizācija par analogām baroka kāpnēm. Sākotnēji tās vaskotas ar brūnu tonētu vasku, tāpat kā nekrāsotās durvis.

Kāpnes T102/T103.

Hronoloģiski 1. krāsojums

S 1010 - G80Y

1010G80Y

Pēc tam seko 6 balti slāņi.

Analoģisks krāsojums konstatēts arī 2. stāva telpas T201 grīdlīstei.

Kāpnes ZA korpusā T117/T217/T308.

Hronoloģiski 1. krāsojums

S 6030 – Y80R

6030Y80R

2.slānis: kāpņu konstrukcija krāsota sarkanbrūnā, bet margu balustri dzeltenīgā tonī.

3.slānis: kāpņu konstrukcija krāsota zaļpelēkā, bet margu balustri dzeltenīgā tonī.

Sekojošie krāsojumi – dzeltenbrūns, brūns, 2 balti.

Kāpnes T203/T204.

Hronoloģiski 1. krāsojums

S 3060 - Y20R

3060Y20R

## Krāsns

Lielstraupes pils apkurei līdz 1960. gadiem lietoja krāsns. Lai gan dokumentālu ziņu nav, ļoti ticami, ka bija arī kāds kamīns. 1909. gada interjera melnbaltā fotoattēlā redzami vairāki krāšņu podiņi, kas novietoti nišā. Viens no tiem ir līdzīgs zaļi glazētam 17. gadsimta krāsns podiņam, kurš joprojām glabājas bij. galvenā ārsta kabinetā ZR korpusā.



T104 krāsniņ saglabājušās oriģinālās durtiņas.

Vienā no pils atjaunošanai izgatavotajiem 1. stāva plāniem, redzams, ka vestibilā T101 R sienā ir dziļa niša, kas vistīcamāk sākotnēji bija T105 un T106 krāšņu kurināšanas telpa. 20. gadsimtā jaunas *restauratora domāšanas* piemērs bija baroka krāsns iebūvēšana bibliotēkā. Kādā fotoattēlā redzama tipiska 18. gadsimta otrajā trešdaļā izgatavota vairāku pakāpju krāsns ar balti glazētiem podiņiem, kas zili apgleznoti.<sup>117</sup> Tas ir laiks kad Latvijas arhitektūrā ienāca ar kobaltu apgleznotu balti glazētu podiņu krāsns. Krāsns tika pārvietota no kāda Vecrīgā Melngalvju ielā nojaucama nama. 1940. gadā krāsni demontēja un uz aizveda uz kādu Rīgas muzeju.<sup>118</sup> Diemžēl krāsns tālākais liktenis nav zināms.

Iespējams, ka balto glazēto podiņu neoklasicisma krāšņu izvēles pamatā bijuši pirms ugunsgrēka redzētie oriģināli. Krāsns piegādāja tik pat populārs ražotājs – firma "Celms un Bēms". No daudzajiem firmas piedāvātajiem krāšņu un kamīnu tipiem V. Bokslafs izvēlējās stilistiski dažādus paraugus – gan neorokoko līdz neoklasicismam.

<sup>117</sup> Bokslaff, S. 136.

<sup>118</sup> NKMP PDC. Lielstraupes pils lieta. Pēc citām ziņām, krāsns aizvesta uz Rīgu laikā starp 1941. un 1943. gadu. (Skat. Malvess, 32. lpp.). Taču šī informācija iegūta 1962. gadā un, iespējams interpretēta tā, lai krāsns aizvešana neattiektos uz padomju okupācijas laiku.

ZR korpusā ir greznākās krāsni (T102, T105 un T106). ZA korpusā iebūvētas vienkāršas gludu korpusu zaļi glazētas krāsni ar cokolu un dzegu. T104 un T222 krāsniem saglabājušās oriģinālās kurtuves durtiņas.

20. gadsimtā lielākajā daļā krāsniem iebūvētas jaunas durtiņas. Dažas krāsni mūrētas, atkārtoti izmantojot senākus balti glazētus podiņus (T301; T306).

18. gadsimtā ZR korpusam bijušas dekoratīvas dūmeņu galvas, kas pārmūrētas tikai 19. gadsimta otrajā pusē. V. Bokslafa sākotnējā nerealizētajā projektā bijis plānots tādas dūmeņu galvas rekonstruēt. Tomēr gala rezultātā izveidotas dūmeņi ar sfēriski nosegtu galu un dūmu izvadīšanu pa sānu atverēm.

Līdzīgs dūmeņis 19. gadsimta sākumā jau bijis ZA korpusā virtuves pavardam.



Arefakti no laika, kad pili bija narkoloģiskā slimnīca, logu paskvilu daļas un pilastra veida piedurlīstes no ZA korpusa nomainītajiem logiem.



## 5. SECINĀJUMI UN REKOMENDĀCIJAS

2018. gada vasaras nogalē veiktā Lielstraupes pils arhitektoniskā inventarizācija ar izpētes elementiem uzskatāma par daļēju, jo veikta salīdzinoši īsā laika posmā bez piekļuves fasādēm. Lielstraupes pils torņa apjoma evolūcija joprojām paliek līdz galam neizpētīta. Vairāki jautājumi, piemēram, torņa senāko konstrukciju precīzā lokalizēšana un sienu struktūra, būs precizējami nākotnē. ZR korpusa fasāžu pētījumi būtu jāturpina no sastatnēm eventuālu konservācijas darbu laikā. Tomēr pētījumu laikā ir izdevies konstatēt liecības par visiem, līdz šim teorētiski pieņemtajiem, būvperiodiem un izvirzīt vairākas jaunas hipotēzes. Lai pamatotu no jauna izvirzītās hipotēzes, veikta iepazīšanās ar apjomīgu skaitu līdzšinējiem pētījumiem un dots to vērtējums.

2018. gada pētījumu rezultātā iegūtas jaunas atziņas par pils apjoma attīstību un saikni ar blakus esošo baznīcu. Baznīca sākotnēji kādu laiku kalpojusi pilsētas vajadzībām kā atsevišķa brīvēstāvoša ēka ar galvenās ieejas portālu ZR fasādē un, sākotnēji - zelminī iekārtu zvanu. To varēja izmantot un izmantoja pils iedzīvotāji, bet nav nekāda pamata viedokļiem, ka tā bijusi "pils baznīca".<sup>119</sup> Tā kā pilij tieši blakus bija baznīca, nebija nepieciešams pilī ierīkot atsevišķu kapelu. Tas netieši liecina par labu baznīcas pastāvēšanai pirms pils palasta. Pretējā gadījumā baznīca būtu iekļauta pils būvapjomā kā tai piederoša kapela. Eventuālais bergfrids pils Z stūrī varēja pastāvē senāk. Palastā (ZR korpusā) atrastajam iekšdurvju smailloka portālam ir līdzība ar baznīcas logu formu. Iespējams, ka 16. gadsimta sākumā, kad aizbūvēta baznīcas ZR ieeja, likvidē tās zelminī piekārtā zvana konstrukciju un uzbūvē atsevišķi stāvošu mūra zvana torni. 17. gadsimtā tāds jau pastāvējis, jo 1670. gadā tiek būvēts jauns tornis "vecā torņa vietā".

Pazīstamais igauņu arhitektūras vēsturnieks Armīns Tūlse Straupes baznīcas un pils datējuma noteikšanā ir atšķirīgos uzskatos no pārējiem pētniekiem. Viņš pils būvniecību attiecina uz 14. gadsimta otro pusi, bet baznīcas celtniecības laiku tikai uz 15. gadsimtu.<sup>120</sup> To varētu skaidrot ar bazilikas tipa uzbūvi, uz ko norāda šaurākie sānu jomi. Latvijas viduslaiku baznīcās bazilikāls apjoms (ar paaugstinātu vidusjomu) saistās ar 14. gadsimta beigām un 15. gadsimta pirmo pusi (Rīgas Doms, Rīgas Sv. Jēkaba baznīca). Bez jomu platuma atšķirības par baziliku nekas cits neliecina. Ēkas zelmiņiem no bēniņu puses nav konstatējami pārveidojumi. Toties R zelminī ir bijušas dekoratīvas smailloka nišas un apļu

<sup>119</sup> Malvess, 88. lpp.

<sup>120</sup> Tuulse A. S.111.

nišas. Pilonu iebūvēšana draudzes zālē nenozīmē, ka darbus noveda līdz galam, paceļot vidusjoma velves augstāk. Arhitektūras pētnieks Gunārs Jansons pamatoti norādījis, ka baznīca bija nepieciešama jaunajai Straupes pilsētai un sākumā tai varēja būt cits apjoms.<sup>121</sup> Šī pētījuma autors piekrīt A. Tūlses un G. Jansona uzskatiem, ka esošā Straupes baznīca celta ne ātrāk kā 14. gadsimta, vai pat tā otrajā pusē. Tās piligonālās altārdaļas forma radniecīga Cēsu Sv. Jāņa un Valmieras Sv. Sīmaņa baznīcām. Tomēr visi minētie pieņēmumi par baznīcas datējumu pagaidām ir hipotēzes, jo celšanas laiks joprojām nav noteikts, balstoties uz drošiem pierādījumiem, vien formālu salīdzinošo analīzi. Tādēļ nākotnē jaunu informāciju varēs iegūt tikai arheoloģisko izrakumu ceļā un izmantojot modernās tehnoloģijas materiālu datēšanai, piemēram, ķieģeļu izgatavošanas laika noteikšanu ar optiskās luminiscences metodi.

Vairākos pētījumos minēts, ka baznīca pildījusi aizsardzības funkcijas, pamatojot ar augstu izvietotām Logailām un pat "īpašām aizsardzības ejām".<sup>122</sup> Te jāatzīmē, ka augstu izvietotas logailas ir daudzām viduslaiku baznīcām (piemēram, Igaunijā), un tas varētu būt saistāms ar drošības apsvērumiem. Turklāt logailu palodžu līmenis bijis zemāks ar pašreizējo un, visticamāk, tās ārpusē un iekšpusē bijušas slīpas. Nekādas "ejas" baznīcas sienās nav. Vītņu kāpnes baznīcas sienā nav domātas lai "...uzbrukuma gadījumā patvertos bēniņos", bet vienkārši lai nokļūtu jumta telpā virs velvēm. Tas ir visparastākais viduslaiku baznīcu būvpaņēmiens.

Joprojām minējumu līmenī ir torņa un palasta (ZR korpusa) būvniecības laiks. Nav pilnībā skaidra torņa apjoma evolūcija. Pašlaik secināms, ka tas jau sākotnēji piebūvēts pie kāda pili ietveroša aizsargmūra. Pašreizējā ZA aizsargsiena celta, kad jau pastāv brīvstāvoša baznīcas celtne. Gan tornim, gan pils korpusam ir analogi ailu profilķieģeļi. Visticamāk, ka viena elementa forma nav pamats drošiem secinājumiem, jo analogus profilķieģeļus lietoja ilgākā periodā. Tajā pašā laikā tas netieši var nozīmēt būvniecību visai tuvā laikā.

2018. gadā, atsedzot ZR korpusā 1. stāva ailu starp kādreizējo galvenā ārsta kabinetu un blakus telpu, atklājās dekoratīvs smailloka portāls. Tamlīdzīgi noformēta durvju aila starp telpām Latvijas viduslaiku piļu arhitektūrā ir unikāla.

Torņa mūra sienas virs 4. stāva būvētas 17. gadsimtā (pēc poļu-zviedru kara postījumiem), un augšdaļā pārveidotas 18. gadsimta pirmajā pusē, plašo pārveidojumu laikā.

18. gadsimta pirmajā pusē Lielstraupes pils pārbūves rezultātā ieguva tipisku baroka muižas izskatu. Galvenās ārējās pazīmes ir torņa barokāls noslēgums un dekoratīvais

---

<sup>121</sup> Jansons G. Arhitektūras pieminekļi Gaujas nacionālajā parkā. Rīga, 1987. 55. lpp.

<sup>122</sup> Broce J. K. Zīmējumi un apraksti. 4. sēj. Rīga, 2007. 89. lpp.

zelminis. Interjeros tie bija griestu plafoni, kāpnes un durvis. Lielstraupes pils ir Latvijas arhitektūrā raksturīgākais piemērs viduslaiku nocietinātas būves pārveidošanā par muižnieka rezidenci pēc Ziemeļu kara. Līdzīgas izmaiņas atrodamas Jaunpils un Krustpils vēsturē.<sup>123</sup>

Stilistiskajā aspektā Lielstraupes pils mūsdienu veidola raksturojumu devuši vairāki autori. Mākslas zinātnieks Dainis Bruģis Lielstraupes un Jaunpils pilis vērtē kā pievēršanos neobarokam 20. gadsimta sākumā. Tas izrietēja no vēlmes iespēju robežās atjaunot (uzturēt) vēsturiskajā atmiņā 1905. gadā iznīcinātos 17. gadsimta beigās un 18. gadsimtā veidojušos izcilus baroka laikmeta muižu arhitektūras pieminekļus. Taču šim neobarokam nav saiknes ar historicismā praktizēto brīvību formu aizgūšanā. Minētajās pilīs atjaunošanas projekta autors V. Bokslafs izmantoja oriģinālu un analogu studijas, kas jau vairāk saistāms ar retrospektīvisma teoriju un raksturo tolaik jaunu pieeju vēsturisko ēku atjaunošanā.<sup>124</sup> Diemžēl nav saglabājušās nekādas dokumentālas liecības par pils interjeru izskatu īsi pirms ugunsgrēka. Tādēļ nav iespējams, pateikt, cik tālu V. Bokslafs centies atdarināt, vai kopēt oriģinālu, cik izmantojis analogus un cik stilizējis. Pils atjaunošanu baroka un viduslaiku formās sekmēja arī paša īpašnieka vēlme to redzēt tādu kā ieriekš – pirms nodegšanas. Laikā, kad joprojām modē bija eklektisms, t. sk. neogotiskas formālie izteiksmes līdzekļi, tā nebija ikdienišķa vēlme. Turklāt tika pieņemts, ka vēsturiskai ēkai var būt vienlīdz nozīmīgi dažādu stilu uzslāņojumi.

### **Kopumā Lielstraupes pils būvēsturē izdalāmi seši periodi:**

**I Hipotētiski: 13. gadsimta beigas, 14. gadsimta sākums.** Plānotajai pilsvietai uzceļ aizsardzības mūri. Apkārtmūra iekšpusē ir koka vai pildrežģa saimniecības un dzīvojamās ēkas. Z pusē veidojas Straupes pilsēta.

**II 14., 15. gadsimts.** Netālu uzcelta Straupes baznīca ar zvanu ZR zelminī. Pie aizsardzības sienas pilsvietas Z stūrī uzceļ torni. Pie torņa uzcelts ZR korpus un apkārtmūris, kas savienots ar baznīcu. Z pusē izveidota priekšpils. Pils ZA apkārtmūra posmā ir vārti uz pilsētu.

**III 17. gadsimts.** 17. gadsimta sākumā pils, baznīca un pilsēta postītas poļu-zviedru kara laikā. Pilsēta pakāpeniski beidz pastāvēt. Gandrīz gadsimta ilgā laikā, kad pils pieder vienai Albedilu dzimtai, notiek lokālas nepieciešamās pārbūves un

<sup>123</sup> Lancmanis I. Vidzemes muižu arhitektūra. Rundāles pils muzejs, 2015. 13. lpp.

<sup>124</sup> Bruģis D. Historisma pilis Latvijā. Rīga, 1996. 171. lpp.

atjaunošanas darbi, lai ēku pielāgotu muižnieku rezidencei, bet par to raksturu nav ziņu. Visticamāk, ka pēc poļu-zviedru kara postījumiem torņa augšdaļu (virs 4. stāva) pārveidoja. Ir ZA korpuss un apbūve D pusē, kas iekļauj kvadrātisku iekšpagalmu. Baznīcai ir atsevišķs zvanu tornis.

**IV 1723. – 1743. gads.** Laiks, kad pils pieder ģenerālgubernatoram de Lasī. Radikālas pārbūves un papildinājumi, novecojušu pili-cietoksni pārveidojot par bagāta muižnieka rezidenci tam laikam aktuālajā baroka stilistikā. Blakus pilij tiek izveidots dārzs. Tornis iegūst Lielstraupes pils galveno iezīmi – ķiveres veida jumtu, galeriju un augšējo smaili.

**V 19. gadsimts.** Lokālas izmaiņas galvenās iejas fasādē. Nojaucot daļu no 15. gs. apkārtmūra, ZA korpuss iegūst zemāku divslīpju jumtu. Gadsimta otrajā pusē nojauca apkārtmūra DR un DA posmus.

**VI 20. gadsimts.** 1905. gada decembrī Lilestraupes pili nodedzina. Iet bojā daļa no Rozenu dzimtas arhīva un mākslinieciski vērtīgi baroka interjeri. 1909. gadā pabeigta pils atjaunošana pēc arhitekta V. Bokslafa projekta. Rūpīga atjaunošanas darbu rezultātā zudušas liecības par senāku interjeru apdari. Pils izveidotais izskats kopumā saglabājies līdz mūsdienām.

Izpētes rezultātā ir iegūts priekšstats par Lielstraupes pils plānojuma attīstību un iegūti jauni dati par atsevišķu pils daļu evolūciju, sniegts detalizēts pārskats par būvvēsturi un līdzšinējiem pētījumiem, tos kritiski izvērtējot. Šai informācijai būs gan zinātniska, gan praktiska nozīme, jo aktuāli ir pils atjaunošanas un konservācijas pasākumi. Turpmākie Lielstraupes pils izpētes darbi plānojami un veicami paralēli konservācijas praktiskajiem pasākumiem, jo to laikā var veidoties jauni strukturāli atsegumi un visos līmeņos būs pieejamas fasādes.

Atbilstoši konservācijas pasākumu secībai, turpmāk jāveic mērķtiecīgi plānoti lokāli izpētes darbi, t. sk. iekļaujot arheoloģiskos izrakumus.

Līdztekus pils atjaunošanai nepieciešams plānot baznīcas sakopšanas un uzturēšanas darbus. Neizbēgami tas būs nepieciešams robežmūra (rietumu zelmiņa) zonā, kur ķieģeļu siena daudzviet ir kritiskā stāvoklī. Tās remonta laikā obligāti jāpiesaista sertificēts būvpētnieks, lai precizētu zelmiņa nišu arhitektonisko risinājumu.

Pēc 1990. gada laiku pa laikam aktivizējušies dažādu privātpersonu kontakti ar Rozenu dzimtu Vācijā. Jāpārskata pēdējās desmitgadēs no jauna iegūtie vēstures dokumenti, kas pārpublicēti Rozenu ģimenes arhīvā. Tas ir profesionāla vēsturnieka darba

lauks. Lai Lielstraupes pils vēsture būtu iespējami pilnīgi apzināta, pētījumi jāturpina ne vien Eiropas (pirmkārt, Vācijas), bet arī Krievijas vēstures arhīvos.

Viens no Lielstraupes pils vēsturiskā mantojuma atjaunošanas mērķiem ir kultūras aktivitāšu un tūrisma veicināšana. Arhitektoniskā izpēte sniedz papildus informāciju par pils apbūves virszemes struktūrām. Blakus tām kā neatņemama kompleksa daļa vērtējama baznīca. Tāpat jāuzsver vietas ainaviskās kvalitātes, kas pamanītas jau 18. un 19. gadsimtā.

21. gadsimta Straupē blakus ir trīs īpašumi: Straupes baznīca, kas pieder draudzei, pils, kas pieder pašvaldībai un blakus ēka "Straumēni", t. s. "Mazā pils", kas pieder privātpašniekam. Tas padara gandrīz neiespējamu Lielstraupes pils un baznīcas kompleksa vienotu kvalitatīvu apsaimniekošanas procesu. Kultūras mantojuma saglabāšanas un popularizēšanas aspektā sekmīgi varētu būt tādi finansējuma piesaistes projekti, kuros visi īpašnieki apvienotos.

Profesionāli veicot atbilstošus labiekārtošanas darbus apkārtējā teritorijā, t. sk. precīzāk "iezīmējot" Straupes pilsētvieta, iespējams izveidot iespaidīgu kultūrainavu, kas reprezentējama gan kā pils un baznīcas kompleksa vēstures neatņemama daļa, gan kā līdzvērtīga rekreācijas zona. Latvijas teritorijā ir vairāk nekā simts viduslaiku Livonijas perioda piļu. Lielākā daļa no tām virs zemes nav saglabājušās vai ir drupu stāvoklī. Lielstraupes pils ar baznīcu ir viens no iespaidīgākajiem viduslaiku vēsturiskās apbūves ansambļiem Latvijā. Tam ir svarīga loma reģiona attīstībā, jo pils bagātā vēsture to ierindo interesantāko tūrisma apskates objektu vidū.

2018. gada 28. septembrī

Lielstraupes pils izpētes arhitekts  
ILMĀRS DIRVEIKS